



Årsmelding
2012
Bindal kommune

Bindal – med vind i seglan

Trygg – Stolt – Samarbeidende - Fremtidsrettet

INNHALDSFORTEGNELSE

Kap. 1	Rådmannens vurdering	Side	3
Kap. 2	Økonomi	Side	7
Kap. 3	Oppvekst og kultur	Side	14
Kap. 4	Helse- og sosial	Side	24
Kap. 5	Plan og ressurs	Side	35

KAP. 1 – RÅDMANNENS VURDERING

Årsberetningen

Kommunelovens § 48 sier følgende om årsberetning:

” Kommuner og fylkeskommuner skal for hvert kalenderår utarbeide årsregnskap og årsberetning. I årsberetningen skal det:

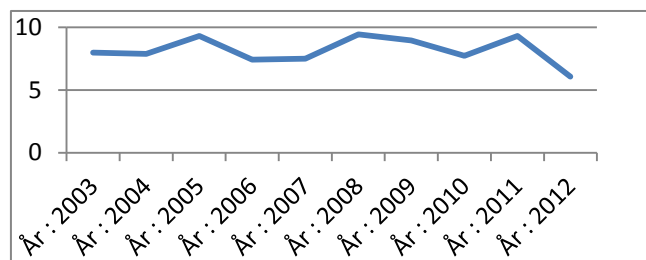
- gis opplysninger om forhold som er **viktige** for å bedømme kommunens eller fylkeskommunens **økonomiske stilling** og **resultat** av virksomheten, som ikke fremgår av årsregnskapet,
- samt om andre forhold av **vesentlig** betydning for kommunen eller fylkeskommunen.
- redegjøres for **tiltak** som er **iverksatt** og tiltak som **planlegges** iverksatt for å sikre en høy **etisk standard** i virksomheten.
- redegjøres for den faktiske tilstanden når det gjelder **likestilling** i fylkeskommunen eller kommunen.
- redegjøres for tiltak som ikke er iverksatt, og tiltak som planlegges iverksatt for å fremme likestilling og for å hindre forskjellsbehandling i strid med likestillingsloven, samt for å fremme formålet i diskrimineringsloven og i diskriminerings- og tilgjengelighetsloven.”

Ansatte

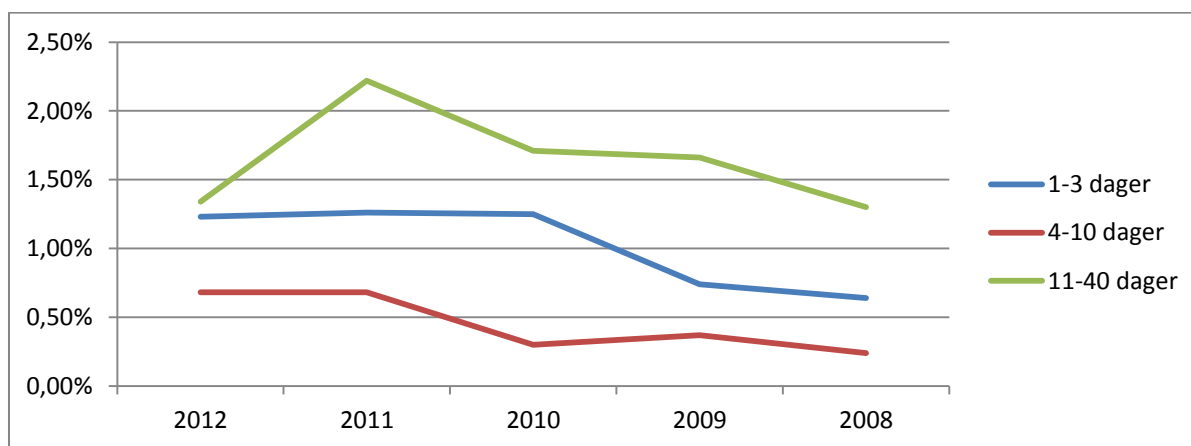
Pr. 01.11.2012 var det ansatt 226 personer på fast lønn i Bindal kommune, tilsvarende 170 årsverk. Det er 8 personer og 4 årsverk flere enn på samme tid i 2011. Økningen i antall ansatte skyldes nyansettelser i barnehagene og musikkskolen. I 2012 ble det holdt 2 møter i AMU (Arbeidsmiljøutvalget) og følgende saker ble behandlet, årsrapport, velferdsmidler, sykefravær, opplæringsplan, budsjett 2013 – økonomiplan 2013-2016 og 7 referatsaker.

Sykefraværet i kommunen 2012 var på 6,07 %. Dette er en reduksjon fra 2011 da fraværet var på 9,31 %. Året før var det totale fraværet på 7,73 %. Alle tall inkluderer egenmeldt fravær og fravær ved egne barns sykdom. Sør-Helgeland bedriftshelsetjeneste BA har gjennomført undersøkelser ved flere av arbeidsplassene i kommunen. Tiltak som skal følges opp i forhold til funn knyttes i hovedsak til utforming av arbeidsplasser og hvordan legge til rette for bedre arbeidsstillinger og hvordan løse konflikter som oppstår på arbeidsplassene.

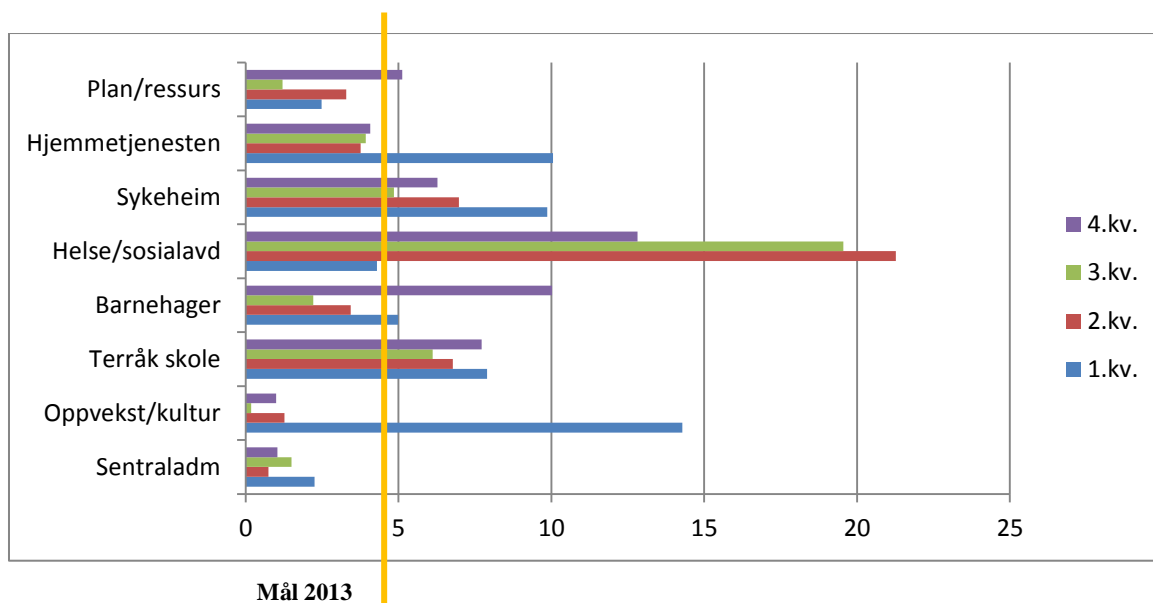
Sykefraværsutvikling



Kort- og langtidssykefravær siste 5 år



Kvartalsvis sykefravær 2012



Samarbeid med NAV

Legemeldt sykefravær i 2012 i Bindal var 4,9 % mot 8,2 % i 2011. Vi ser en klar nedgang når det gjelder det legemeldte fraværet. Det legemeldte fraværet etter 3. kvartal i 2012 i hele landet var på 5,6 % og i Nordland fylke 6,3 %. Størstedelen av fraværet klassifiseres fortsatt som rygg/nakke og skjelettskader, både i Bindal og landet forøvrig.

Bindal kommune er en IA bedrift (Inkluderende Arbeidsliv) og jobber i tråd med IA avtalen. Formålet er å forebygge/ redusere sykefraværet, styrke jobbnærværet og bedre arbeidsmiljøet, samt hindre utstøting og frafall i arbeidslivet. Som et ledd i videreføringen av IA avtalen har ledere, hovedtillitsvalgte, hovedverneombud og kommunelege I bidratt ved utarbeidelsen av handlingsplan med tiltak og mål om et sykefravær i kommunen lavere enn 4,7 % (se tabell over). Attføring og omplassering vurderes fortløpende gjennom et nært samarbeid med Nav Bindal, avdelingsleder, behandlende lege, bedriftshelsetjenesten og tilsatt det gjelder har mulighet til å ha med tillitsvalgt.

Gjennomsnittsalder

Tall fra KLP (Kommunenes Landspensjonskasse) viser at gjennomsnittsalderen på en kommuneansatt i KLPs fellesordning er 45,88 år pr. utgangen av 2012. Gjennomsnittsalderen i Bindal kommune er 47,66. I Bindal kommune var gjennomsnittsalderen pr. 31.12.2008 på 47,81. Kommunen må jobbe aktivt for å sikre framtidig rekruttering med tanke på å løse utfordringen alderssammensetningen i befolkningen gir.

Likestilling

Tidligere ble likestilling hovedsaklig definert som likestilling mellom kvinner og menn. Likestilling mellom ulike etniske grupper, grupper med ulik funksjonsevne og grupper med ulik seksuell orientering handler om det samme. Indeksen til Statistisk sentralbyrå viser at Bindal kommune har middels høy kjønnslikestilling. Det samme gjelder nabokommuner på vår størrelse. Av kommunens 226 ansatte er det 184 kvinner og 42 menn. Blant kommuneansatte i Bindal er det en lønnsmessig skjevhet. Kvinner hadde i 2012 en gjennomsnittslønn på kr 375.060 og menn kr 432.281. Dette er en differanse på kr 57.221 som er ca. kr 4.000 mindre enn forrige år.

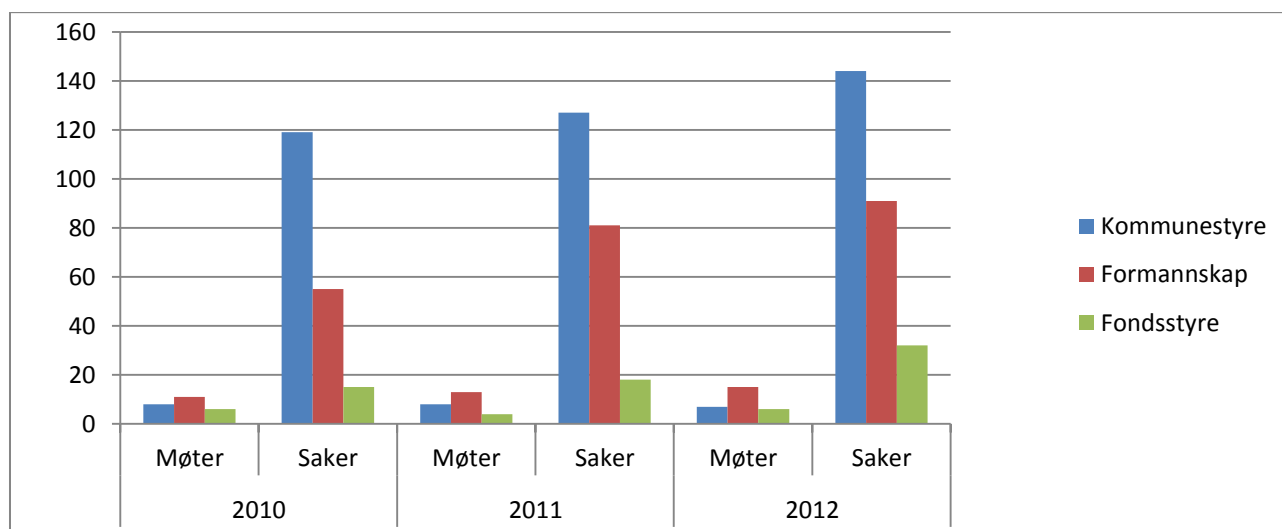
Etnisk likestilling innebærer at alle skal ha like rettigheter og mulighet til deltakelse i samfunnet. Bindal kommune har pr. i dag ingen skrevne mål for den etniske likestillingen, men alle med minoritetsbakgrunn skal integreres i lokalsamfunnet og få like muligheter og plikter til deltakelse, uansett hudfarge, etnisk bakgrunn, religiøs tilhørighet og nasjonalitet.

Etikk

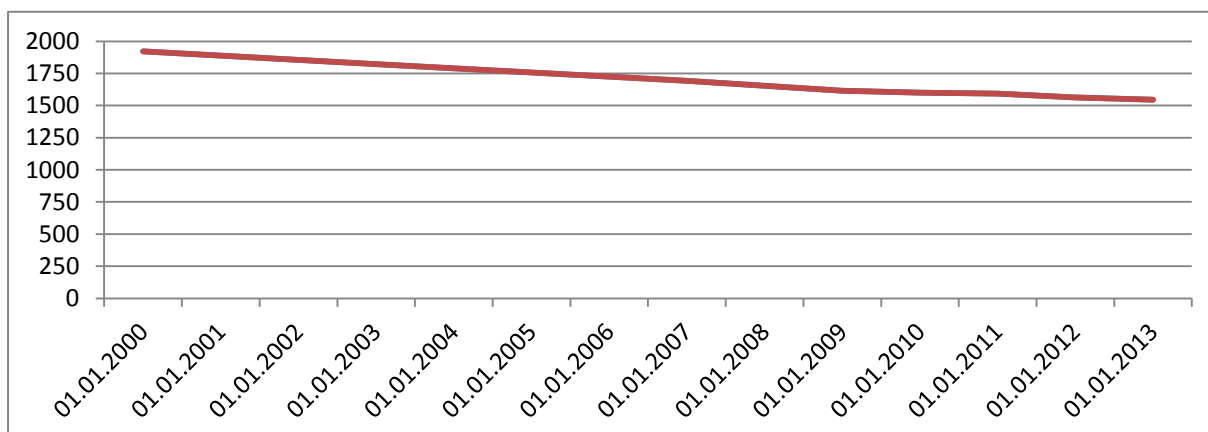
Bindal kommune har etiske retningslinjer. Kunnskap er nødvendig for at man skal ha bevissthet om temaet. Lederne skal ha etikk på dagsordenen ved gjennomføring av møter med ansatte på alle nivå. Diskusjoner og dialog om etikk er nødvendig for å få en større bevisstgjøring omkring temaet og hvordan etikk praktiseres i daglig arbeid .

Under vises en oversikt over antall saker og møter i politiske organ.

Antall saker og møter i politiske organ



Befolkningsutvikling



Folketallet gikk ned med 17 personer i 2012 mot 30 personer i 2011 og 9 i 2010. Bindal må ha som mål å snu denne trenden og kommuneplanens samfunnsdel der politikerne skal presisere hva som er satsingsområder er et viktig arbeid. Kommunene tillegges flere og flere oppgaver og forventningene fra brukere og omgivelser øker i takt med dette. Oppgavene som kommunen skal løse krever også en mer spesialisert kompetanse. Det er viktig å ha fokus på vårt servicenivå og i så måte er brukernes opplevelse av møtet med den enkelte av oss svært viktig. Prioriterte områder i 2013 vil være planarbeid, målstyring og arbeidsmiljø. I tillegg har kommunestyret vedtatt å bruke midler for å se på muligheter når det gjelder å tilpasse driften og planlegge for framtida for å få mest mulig igjen.

Regnskapsresultatet for 2012 viser et mindreforbruk på 2,2 mill. Det vises til kap 2, hvor tallene er nærmere beskrevet.

Bindal skal kjennetegnes av innbyggere og ansatte som er **trygge, stolte og fremtidsrettet** hvor **samarbeid** med hverandre og med naboer i nord og sør, er drivkraft for utvikling.

Bindal, 26.3. 2013

Kirsti Gerhardsen
rådmann

KAP. 2- ØKONOMI

Regnskapet er avlagt etter regnskapsforskrifter som gjelder for kommuner og fylkeskommuner.

Frist for avleggelse av årsregnskap er 15. februar fra økonomisjefens side og regnskapet skal være forelagt kommunestyret innen 1.7.

De kommunale forskriftene baserer seg på anordningsprinsippet. Dette tilsier at regnskap skal belastes og godskrives med utgifter og inntekter det året disse oppstår, slik at de regnskapstall som fremkommer for 2012 vedrører dette året.

Det kommunale regnskapet har tre deler:

1. Driftsregnskap

I driftsregnskapet føres kommunens driftsutgifter og driftsinntekter, herunder renter som en har gjennom året.

Driftsregnskapet viser årlige avskrivninger, som er årlige kostnader som følge av forbruk av aktiverte driftsmidler. Avskrivningene påvirker kommunens brutto driftsresultat, men blir nullstilt slik at netto driftsresultat er upåvirket av denne kostnaden. Netto driftsresultat i kommunen er derimot belastet med årets avdrag som er den utgift relatert til forbruk av aktiverte driftsmidler som skal påvirke kommunens driftsresultat etter gjeldende regnskapsregler. Årsaken til at avskrivningene blir vist i regnskapet er bl.a. at beslutningstakere og regnskapsbrukerne skal se denne kostnaden presentert i regnskapet og vurdere denne i forhold til kommunens driftsresultat og avdragsutgifter.

2. Investeringsregnskap

I investeringsregnskapet føres alle utgifter og inntekter som vedrører nybygg og nyanlegg, samt startlån (tidligere formidlingslån).

3. Balanseregnskap

I balanseregnskapet skal status for kommunale eiendeler, gjeld og bokført egenkapital fremkomme.

I balanseregnskapet er anleggsmidler definert som eiendeler bestemt til varig eie eller bruk for kommunen. Andre eiendeler er omløpsmidler. Anleggsmidler som har en begrenset levetid blir avskrevet hvert år. I kommunal sektor blir lineære avskrivninger brukt. Dvs. at avskrivningsgrunnlaget blir fordelt likt over avskrivningstiden. De årlige avskrivningene blir dermed like store for det enkelte anleggsmiddel. Avskrivningene starter året etter at anleggsmidlet er tatt i bruk.

Økonomisk oversikt - Drift

Tall i 1000 kroner

Regnskap 2012

Regnskap 2011

DRIFTSINTEKTER

Brukerbetalinger	-6 363	-6 044
Andre salgs- og leieinntekter	-17 482	-20 497
Overføringer med krav til motytelse	-19 011	-21 152
Rammetilskudd	-68 556	-67 078
Andre statlige overføringer	-1 274	-1 764
Andre overføringer	-90	-765
Inntekts- og formuesskatt	-30 567	-28 226
Eiendomsskatt	-10 696	-10 220
Andre direkte og indirekte skatter	-2 409	-2 409
Sum driftsinntekter	-156 447	-158 155

DRIFTSUTGIFTER

Lønnsutgifter	88 106	87 025
Sosiale utgifter	14 985	14 564
Kjøp av varer og tjen. som inngår i komm. tjensteprod.	22 454	23 204
Kjøp av tjenester som erstatter kommunens tjensteprod.	11 647	11 451
Overføringer	10 474	7 859
Avskrivninger	5 889	5 574
Fordelte utgifter	-3 144	-2 921
Sum driftsutgifter	150 410	146 755

Brutto driftsresultat

-6 037 -11 400

EKSTERNE FINANSINTEKTER

Renteinntekter og utbytte	-1 799	-1 712
Mottatte avdrag på lån	-43	-2 353
Sum eksterne finansinntekter	-1 842	-4 065

EKSTERNE FINANSUTGIFTER

Renteutgifter og låneomkostninger	2 111	1 851
Avdrag på lån	4 824	4 480
Utlån	45	28
Sum eksterne finansutgifter	6 980	6 360

Resultat eksterne finanstransaksjoner

5 138 2 295

Motpost avskrivninger

-5 889 -5 574

Netto driftsresultat

-6 789 -14 678

BRUK AV AVSETNINGER

Bruk av tidligere års regnskapsmessige mindreforbruk	-8 234	-2 737
Bruk av disposisjonsfond	-1 599	-1 805
Bruk av bundne fond	-6 538	-1 659
Bruk av likviditetsreserven	0	0
Sum bruk av avsetninger	-16 372	-6 202

AVSETNINGER

Overført til investeringsregnskapet	1 283	1 316
Avsatt til dekning av tidligere års r.messige merforbruk	0	0

Avsatt til disposisjonsfond	15 235	4 435
Avsatt til bundne fond	4 420	6 895
Avsatt til likviditetsreserven	0	0
Sum avsetninger	20 939	12 646

Regnskapsmessig mer-/mindreforbruk -2 222 -8 234

Økonomisk oversikt - Investering

Tall i 1000 kroner	Regnskap 2012	Regnskap 2011
INNETEKTER		
Salg driftsmidler og fast eiendom	-55	-45
Andre salgsinntekter	-24	0
Overføringer med krav til motytelse	0	0
Statlige overføringer	-343	0
Andre overføringer	0	43
Renteinntekter, utbytte og eieruttak	0	0
Sum inntekter	-422	-2
UTGIFTER		
Lønnsutgifter	32	0
Sosiale utgifter	6	0
Kjøp av varer og tjen. som inngår i komm. tjenesteprod.	5 086	3 016
Kjøp av tjenester som erstatter kommunens tjensteprod.	0	0
Overføringer	871	699
Renteutgifter og omkostninger	0	0
Fordelte utgifter	0	0
Sum utgifter	5 995	3 715
FINANSIERINGSTRANSAKSJONER		
Avdrag på lån	225	295
Utlån	659	6 100
Kjøp av aksjer og andeler	420	4 930
Dekning av tidligere års udekkede merforbruk	0	0
Avsatt til ubundne investeringsfond	0	2 920
Avsatt til bundne fond	0	0
Avsatt til likviditetsreserven	0	0
Sum finansieringstransaksjoner	1 304	14 245
Finansieringsbehov	6 876	17 957
FINANSIERING		
Bruk av lån	-3 375	-407
Salg av aksjer og andeler	0	-728
Bruk av tidligere års udisponerte mindreforbruk	0	0
Mottatte avdrag på utlån	-283	-2 582
Overført fra driftsregnskapet	-1 283	-1 316
Bruk av disposisjonsfond	-1 362	-10 463
Bruk av ubundne investeringsfond	0	0
Bruk av bundne investeringsfond	-134	-108
Bruk av bundne driftsfond	-84	-2 353
Sum finansiering	-6 520	-17 957
Udekket / Udisponert	355	0

De største investeringsutgiftene i 2012 har vært:

- museumsbygg	kr 1 769 425,-
- ventilasjonsanlegg Terråk skole	kr 1 180 937,-
- småbåthavn	kr 1 021 898,-
- vedlikehold Terråk skole	kr 613 591,-
- gang- og sykkelsti Terråk skole	kr 431 300,-
- aksjekjøp (KLP og Torgar AS)	kr 420 011,-

Årets regnskapsresultat

Driftsregnskapet

Ansvar	Tekst	Budsjettresultat	Sum
11	Sentrale styringsorganer og fellesutgifter	Positivt	10 944,54
12	Oppvekst og kultur	Positivt	329 218,57
13	Helse- og omsorgsavdeling	Negativt	- 153 785,26
14	Plan- og ressursavdeling	Positivt	1 346 377,84
18	Frie inntekter og finans	Positivt	688 818,66
	MINDREFORBRUK		2 221 574,35

Hovedårsak til positivt resultat i forhold til budsjett, ansvar 1.2.:

Avsatt øremerkede midler voksenopplæring, ikke budsjettert	kr 547 000,-
Merinntekter voksenopplæring	kr - 253 000,-
Mindreforbruk Terråk skole	kr - 489 000,-
Merinntekt Bindal barnehage	kr - 193 000,-
Sum	<u>kr - 388 000,-</u>

Hovedårsak til negativt resultat i forhold til budsjett, ansvar 1.3.:

Merforbruk medfinansiering somatiske pasienter	kr 297 000,-
Merforbruk barnevern	kr 321 000,-
Mindreforbruk hjemmesykepleie	kr - 373 000,-
Mindreforbruk psykiatriske hjelpetiltak	kr - 135 000,-
Mindreforbruk NAV	kr - 122 000,-
Mindreforbruk Åsen dagsenter	kr - 107 000,-
Mindreforbruk Tiltak for funksjonshemmede	kr - 91 000,-
Merforbruk PU	kr 280 000,-
Merforbruk Bindal sykeheim	kr 102 000,-
Sum	<u>kr 172 000,-</u>

Hovedårsak til positivt resultat i forhold til budsjett, ansvar 1.4:

Mindreforbruk plan og ressurs	kr - 502 000,-
Merinntekt rådhuset	kr - 199 000,-
Merinntekt konsesjonskraft	kr - 285 000,-
Mindreforbruk drift av bygninger	kr - 103 000,-
Merinntekt kart oppmåling	kr - 182 000,-
Sum	<u>kr - 1 271 000,-</u>

Hovedårsak til positivt resultat i forhold til budsjett, ansvar 1.8.:

Avskrivninger	kr - 498 000,-
---------------	----------------

Premieavvik	kr	244 000,-
Merforbruk renter	kr	77 000,-
Merinntekt kompensasjon merverdiavgift	kr	- 293 000,-
Merinntekt skatt/rammetilskudd	kr	- 219 000,-
Sum	kr	- 689 000,-

Balanseregnskapet

Tall i 1000 kroner	Regnskap 2012	Regnskap 2011
EIENDELER		
ANLEGGSMIDLER		
Faste eiendommer og anlegg	130 869	132 219
Utstyr, maskiner og transportmidler	5 095	5 670
Utlån	8 610	8 220
Aksjer og andeler	4 966	4 571
Pensjonsmidler	172 581	152 468
Sum anleggsmidler	322 120	303 147
OMLØPSMIDLER		
Kortsiktige fordringer	9 191	14 285
Premieavvik	12 381	7 817
Aksjer og andeler	0	0
Sertifikater	0	0
Obligasjoner	0	0
Kasse, postgiro, bankinnskudd	61 605	56 491
Sum omløpsmidler	83 176	78 592
Sum eiendeler	405 297	381 740

EGENKAPITAL OG GJELD

EGENKAPITAL		
Disposisjonsfond	-41 541	-29 266
Endringer i regnskapsprinsipp som påvirker AK (investering)	0	0
Endringer i regnskapsprinsipper som påvirker AK (drift)	63	63
Bundne driftsfond	-11 638	-13 840
Ubundne investeringsfond	-3 292	-3 292
Bundne investeringsfond	-500	-634
Endring av regnskapsprinsipp investering	0	0
Endring av regnskapsprinsipp drift	0	0
Regnskapsmessig mindreforbruk	-2 222	-8 234
Regnskapsmessig merforbruk	0	0
Udisponert i investeringsregnskapet	0	0
Udekket i investeringsregnskapet	355	0
Likviditetsreserve	0	0
Kapitalkonto	-39 849	-46 673
Sum egenkapital	-98 624	-101 877

GJELD

LANGSIKTIG GJELD

Pensjonsforpliktelser	-222 363	-194 859
Ihendehaverobligasjonslån	0	0
Sertifikatlån	0	0
Andre lån	-61 635	-64 008
Sum langsiktig gjeld	-283 998	-258 866

KORTSIKTIG GJELD

Kassekredittlån	0	0
Annen kortsiktig gjeld	-22 675	-20 996
Premieavvik	0	0
Sum kortsiktig gjeld	-22 675	-20 996
Sum egenkapital og gjeld	-405 297	-381 740

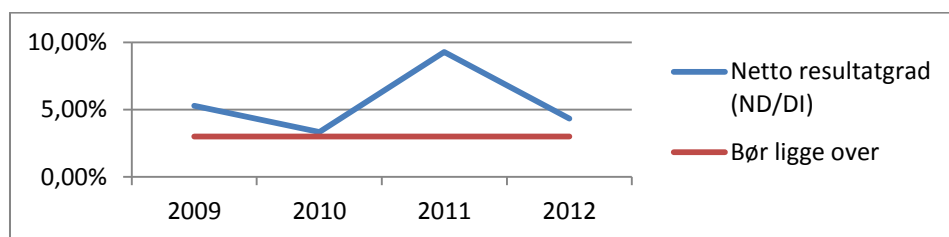
Nettoresultatgrad

Driftsresultatet fremkommer som differansen mellom kommunens utgifter og inntekter.

Driftsresultatet tilsvarer kommunens handlefrihet til investeringer og avsetninger.

Tabellen nedenfor angir kommunens driftsinntekter, netto driftsresultat i perioden i kroner og netto driftsresultat i prosent av sum driftsinntekter.

	2009	2010	2011	2012
Sum driftsinntekter (DI)	141 733 173	147 072 588	158 154 863	156 447 304
Netto driftsresultat (ND)	7 487 249	4 889 327	14 678 380	6 788 665
Netto resultatgrad (ND/DI)	5,28 %	3,32 %	9,28 %	4,33 %



Netto resultatgrad forteller hvor stor del av driftsinntektene som kan benyttes til finansiering av investeringer og avsetninger.

Skatt- og rammetilskuddsgrad

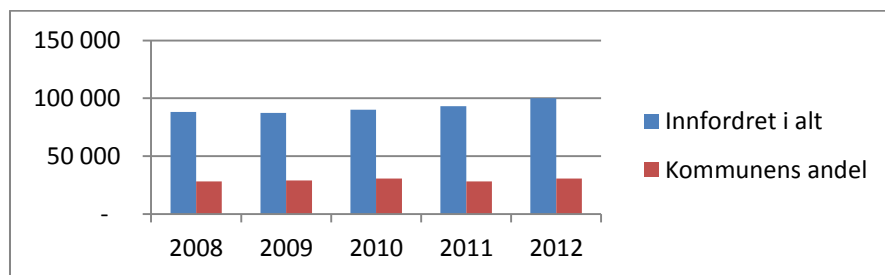
Viser hvor stor del av kommunens driftsutgifter som dekkes av skatteinntekter og rammetilskudd.

	2009	2010	2011	2012
Rammetilskudd	52 383 569	56 449 342	67 077 946	68 555 656
Skatteinntekter	28 803 497	30 708 895	28 225 648	30 566 600
Skatt- og rammetilskuddsgrad	60,72 %	61,99 %	64,94 %	65,94 %

Skatteinntekter

Tabellen nedenfor angir først hvor mye kommunekassen innfordret av skatt og arbeidsgiveravgift de ulike år, deretter hvor mye kommunens andel av skatt på formue og inntekt utgjorde. Beløp i tusen kroner.

	2007	2008	2009	2010	2011	2012
Innfordret i alt	83 315	88 210	87 446	90 141	93 031	99 995
Kommunens andel	27 379	28 138	28 803	30 709	28 226	30 567



Arbeidskapital

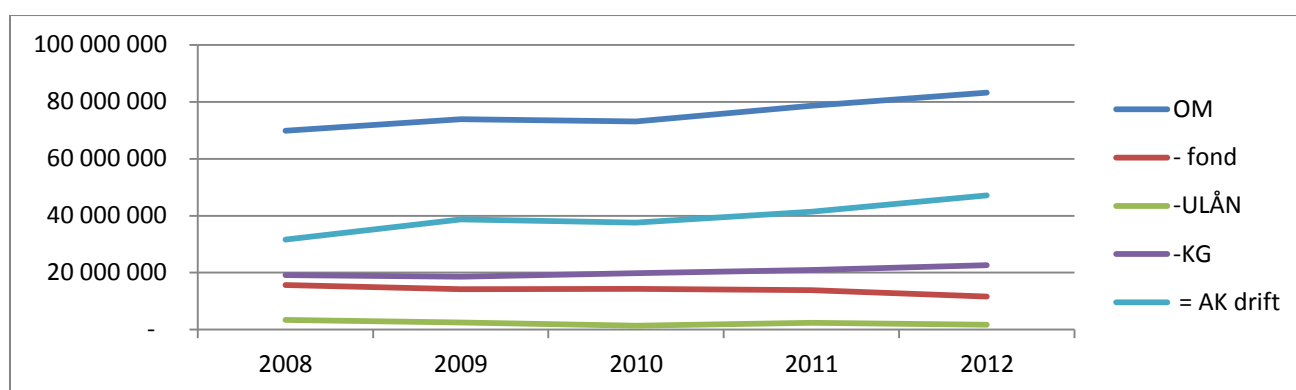
Arbeidskapitalen er differansen mellom omløpsmidler og kortsiktig gjeld og gir et godt bilde av kommunens økonomiske handlefrihet. Arbeidskapitalens driftsdel beskriver kommunens likvide stilling og er definert som:

Sum omløpsmidler (OM)

- fond (eks disposisjonsfond)
 - ubrukte lånemidler (ULÅN)
 - kortsiktig gjeld (KG)
- = Arbeidskapitalens driftsdel

Tabellen nedenfor viser utviklingen av arbeidskapitalens driftsdel.

	2008	2009	2010	2011	2012
OM	69 870 637	73 927 944	73 084 844	78 592 475	83 176 316
- fond	15 725 968	14 191 260	14 270 714	13 839 993	11 638 164
-ULÅN	3 403 317	2 518 062	1 377 322	2 391 921	1 726 792
-KG	19 142 993	18 539 579	19 862 125	20 996 396	22 674 634
=AK drift	31 598 359	38 679 043	37 574 683	41 364 165	47 136 726



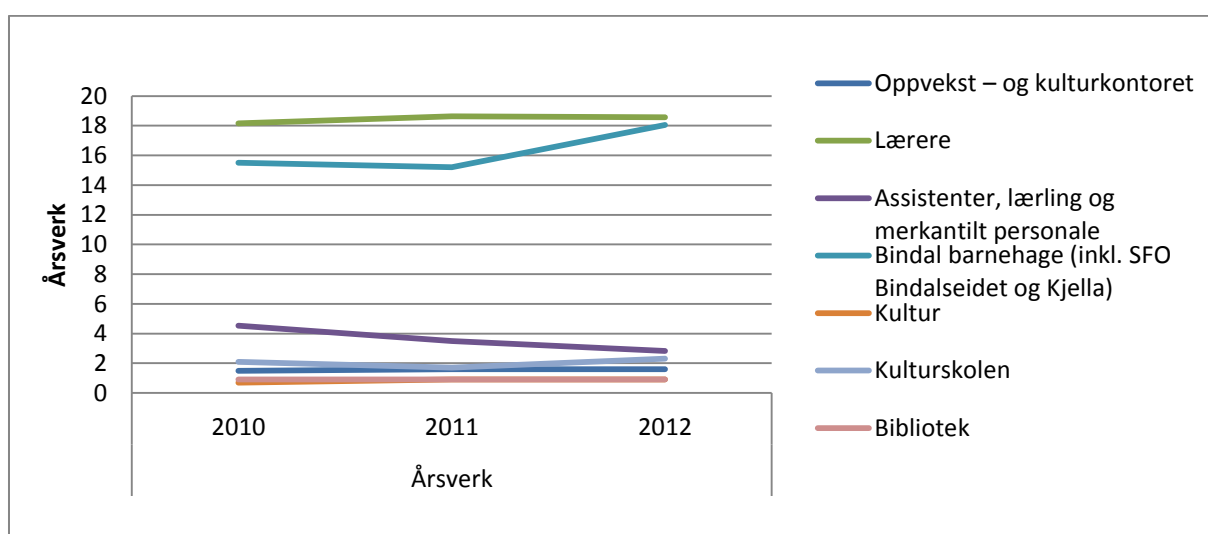
Langsiktig gjeld

Tabellen nedenfor viser utviklingen i kommunens langsiktige gjeld, ekskl. startlån (tidligere kalt formidlingslån), i % av driftsinntekter og pr. innbygger.

	2008	2009	2010	2011	2012
Lån (LG)	74 279 851	70 873 095	65 995 338	62 436 965	60 540 823
% av driftsinntekter (LG/DI)	54,75 %	50,0 %	44,87 %	39,48 %	38,70 %
Pr. innbygger	45 965	44 268	41 454	39 972	39 185
Innbyggere 31.12	1 616	1 601	1 592	1 562	1 545

KAP. 3 - OPPVEKST OG KULTUR

Enhet	Årsverk		
	2010	2011	2012
Oppvekst – og kulturkontoret	1,5	1,6	1,6
Terråk skole			
-Lærere	18,16	18,63	18,56
-Assistenten, lærling og merkantilt personale	4,53	3,5	2,82
Bindal barnehage (inkl. SFO Bindalseidet og Kjella)	15,5	15,2	18,06
Kultur	0,7	0,90	0,90
Kulturskolen	2,1	1,70	2,3
Bibliotek	0,9	0,9	0,9
Sum	43,39	41,8	45,14



I tillegg overfører Bindal kommune midler til friskolene på Bindalseidet og Kjella for oppgaver de utfører for elever med spesielle behov.

Oppvekst- og kulturkontoret

Måloppnåelse virksomhetsplan 2012:

- Godt arbeidsmiljø: Sykefraværet (4 kvartal 2011: 3,92 tilsvarende i 2012 var 1,00) som er resultatindikator, tyder på at **målet er nådd**.
- Budsjettbalanse: **Oppnådd**.
- Videreutvikle gode kvalitetssikringssystem for kommunens virksomhet etter Opplæringsloven: **Delvis oppnådd**
- Avdelingsmøter OK avd. Bedre informasjonsflyt i avdelingen: **Delvis oppnådd**
- Utarbeide ”årshjul”/skjema med oversikt over aktuelle frister og gjøremål: **Oppnådd**

Grunnskolen

Måloppnåelse virksomhetsplan 2012:

- Skolen/kommunene har som målsetting å ha på plass et system for kvalitetssikring **Ikke oppnådd**

- Alle trinn er godt i gang med vurdering i tråd med opplæringsloven, skal fra høst 2012 delta på VFL gjennom utdanningsdirektoratet. Vi får da kurs og deltar i lærende nettverk. **Oppnådd**
- Skolen har lagt den ekstra timen for 1.-7. klasse på fysisk aktivitet på 4.klasstrinn. Nå har alle elevene fra 4.-7 klasse en time fysisk aktivitet i uken. Skolen legger også til rette for ”uteskole” og turer som skal styrke elevenes motivasjon og interesse for fysisk aktivitet. Vi har hatt to lærere på regionalt nettverk for kroppsøving. **Oppnådd**
- Skolen arbeider med Entreprenørskap på alle trinn. Har deltatt på kurs, gründercamp for 8. klasse. Skolen har flere elevbedrifter. Arbeider med faget, utdanningsvalg. Elevene har hatt en yrkesorienteringsdag gjennom BIAS og Bindal med vind i seglan. Rådgiver er ansvarlig for oppfølging av skolens entreprenørskapsutvikling. Skolen har laget en ny plan for entreprenørskap 1.- 10. kl. **Oppnådd**
- Skolen hadde som målsetting bedre lesere i alle fag på alle trinn. Det var planlagt en felles satsing på Sør- Helgeland LESELOS, men dette ble avlyst da Brønnøy trakk seg fra prosjektet. Skolen har fokus på lesing i alle fag, men skal arbeide mer med dette, selv om nasjonale prøver viser at elevene er på landssnittet.
- Elevene på skolen får tilpasset opplæring og spesialundervisning i henhold til virksomhetsplan. **Delvis oppnådd**
- SFO tilbud til alle barn i 1.-4. kl. Flere barn ved SFO høsten 2012. Alle som har søkt har fått plass. **Oppnådd**

Nasjonale prøver for 2012 viser at Terråk skole, jevnt over, ligger på eller over nasjonalt nivå. Meget gode resultater i skriftlig og muntlig eksamen for 10. klasse våren 2012.

Spesialundervisning

Måloppnåelse virksomhetsplan 2012:

- Sikre at alle elever som har behov for spesialundervisning / spesialpedagogisk hjelp får dette i tråd med behov - **videreføring**
- Reduksjon i behov av spesialundervisning- **delvis oppnådd**

Skolefritidsordningen (SFO)

Eget SFO- tilbud organisert ved skolen har vi bare på Terråk. I Bindalseidet og Kjella krets har vi et SFO - tilbud i samarbeid og fellesskap med barnehagen.

Måloppnåelse virksomhetsplan 2012:

- SFO-tilbud til alle barn i 1. – 4. kl. som ønsker det på Terråk, Bindalseidet og Kjella. **Oppnådd.**

Barnehagene

Barnehagene holder fortsatt relativt stabile barnetall. Dette på tross av nedgang i befolkningstallet i kommunen.

Barnehagene har i fellesdelen i årsplanen følgende hovedsatsningsområder for perioden 2010 – 2013: sosial kompetanse, forberedende lese- og skriveopplæring, forberedende matematikkopplæring, fysisk aktivitet og helse. Alle barnehageavdelingene arbeider aktivt innenfor disse satsningsområdene.

Terråk barnehage endelig har fått opp et gjerde som gjør at en i større grad kan være sikre på at barna holder seg på barnehagens område. Øvrig vedlikehold av uteområdene er ikke gjennomført i 2012, men midler ligger inne i 2013 for dette på Bindalseidet og Terråk.

Det er fortsatt er noe ulikt trykk på etterspørselen etter barnehageplass i kommunen. På Bindalseidet og Kjella har vi ikke fulle barnegrupper ihht. det barnehagene er godkjente for. Dette gjør at vi har romslige lokaliteter. På Terråk er trykket adskillig større, og vi har ikke hatt plass til alle som søker i eksisterende bygg. Vi har siden februar 2012 har drevet barnehage i lokalene til Terråk idrettslag (skihuset). Fra 1. august 2012 ble dette definert som et friluftstilbud, og det ble gitt dispensasjon fra arealnormen kommunen har fastsatt. Tilbudet har blitt godt mottatt av brukergruppene (barn og foresatte), og idrettslaget har gjort de tilpasninger som har vært mulige. Annsatterepresentanter har påpekt mangler, og i vinter har hovedverneombudet framsatt krav om utbedring. I hovedsak gjelder dette toalett og garderobeforhold, pauserom og arbeidsplass for pedagog. Kommunestyret har vedtatt utbygging av barnehagen i 2016.

Måloppnåelse virksomhetsplan 2012:

- Godt arbeidsmiljø: Sykefraværstatistikken viser for barnehagene et fravær på ca 3,55% i snitt. Dette er godt under gjennomsnittet for kommunen, og meget bra sammenlignet med barnehagesektoren i landet for øvrig.
- Budsjettbalanse: Sammenlagt for alle tre barnehagene, og SFO ordningene på Bindalseidet og Kjella, ligger årsregnskapet for ansvarsområde i pluss.
- Fornøyde brukere – barn: Barnesamtaler tyder på fornøyde barn.
- Fornøyde brukere – foreldre: Skriftlige undersøkelser ikke gjennomført.
- Internvurdering av kvalitet: Gjennomført og funnet i orden, med noen anmerkninger.
- Tilsyn avd. Terråk: Ikke gjennomført.
- Ekstern barnehagevurdering Terråk: Rapport etter ekstern barnehagevurdering ved barnehagens avdeling på Terråk er mottatt. Barnehagens oppfølgingsplan er laget for utviklingsområdene, og tiltak er iverksatt.
- Full barnehagedekning: I henhold til lovens bokstav har vi full barnehagedekning. Dvs. at alle som søker ved hovedopptak får plass.

Oppsummering

Barnehagene og skolene er godt i gang med prioriterte satsningsområder nevnt ovenfor. Det har vært stor aktivitet og det er gitt gode tjenestetilbud til våre brukere. Elevene i skolen og barna i barnehagene har hatt gode vekst- og utviklingsmuligheter. Vi har dyktige og engasjerte medarbeidere som jobber framtidsrettet for å skape et godt arbeids- og utviklingsmiljø både for barna og for de voksne i miljøet.

Bindal kulturskole

Bindal kulturskole har i 2012 hatt elever fra hele kommunen, og undervisningen har foregått på Terråk skole, Bindalseidet skole og på Kjella Friskole.

Elevtallet i kulturskolen er på tur opp! 56 elever var registrert våren 2012, og for høsten har elevtallet vært 64, dette til tross for at elevtallet i grunnskolen gikk ned med 10 % fra vårsemesteret til høstsemesteret! Vi har altså en dekningsgrad på 36 % av elevtallet i grunnskolen. Målet på landsbasis er 30 %. En av grunnene til økningen er nok at vi har opprettet nye undervisningstilbud, bl.a. animasjon og barnekor. Dette har blitt godt mottatt.

Kulturskolen leverer dirigenttjenester til flere korps og kor. I vårsemesteret benyttet Terråk skolemusikk, Fønix Barne- og Ungdomskorps og delvis Bindalseidet skolemusikk seg av dirigenttjenester fra kulturskolen. Fra høsten har i tillegg Bindalseidet songlag hatt sin dirigent gjennom kulturskolen.

Kulturskolen ved rektor er koordinator for Den kulturelle skolesekken (DKS) i Bindal kommune. Våren 2012 ble det av kulturskolen og kulturkontaktene ved de tre grunnskolene i Bindal utarbeidet ny fireårsplan for DKS lokalt, og denne ble vedtatt av Bindal kommunestyre i mai. Fylkeskommunen fremhevet planen fra Bindal som meget god og konkret, og et godt eksempel for de andre kommunene i fylket. Det jobbes stadig med å videreutvikle nye aktiviteter til DKS lokalt. Helgeland museum er en viktig bidragsyter.

Kulturskolen har ansvaret for Den kulturelle spaserstokken, et profesjonelt kulturtilbud rettet mot eldre og mennesker med funksjonsnedsettelse. Det er gitt tilskudd til en rekke spaserstokkaktiviteter gjennom året. Midler til Den kulturelle spaserstokken må omsøkes.

Kulturskolens lærere er i hovedsak meget godt kvalifiserte, men der det har vært hensiktsmessig har også ufaglært arbeidskraft vært benyttet. Dette for å kunne å gi et så bredt undervisningstilbud som mulig til flest mulig elever.

Måloppnåelse virksomhetsplan 2012:

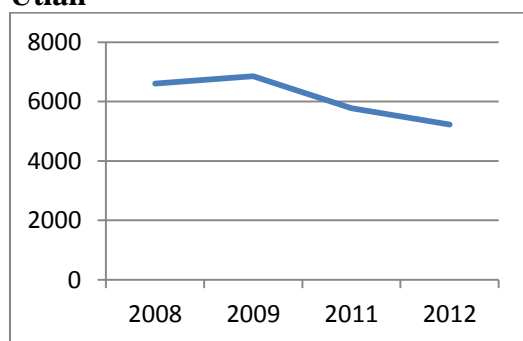
1. ”Opprettholde og videreutvikle tilbudet kulturskolen gir innbyggerne i dag.”
Oppnådd. Fra høsten 2012 tilbyr Bindal kulturskole undervisning i animasjon. Astrid Hagen, som er utdannet animatør og journalist er faglærer. Tilbudet har blitt populært og 11 elever får ukentlig undervisning i animasjon. Vi gleder oss til å vise frem filmer fra animasjonsverkstedet. Tilbudet favner fagområdene Visuelle kunsthøgskole og Skapende skriving. Opprettelsen av barnekor er også godt mottatt. Vi startet barnekor på Bindalseidet i høst, og fortsetter å satse på de minste ved å opprette barnekor også på Terråk, og faste tilbud med sang- og rytmelek i barnehagene. Midler fra den kulturelle skolesekken brukes til barnehagetilbudet.
2. ”Videreutvikle den lokale kulturen i Bindal” **Delvis oppnådd**
Kulturavdelingen har tatt initiativ til å opprette Bindal musikk- og kulturråd. Dette skal være en arena for samarbeid mellom kulturaktører og et felles talerør for disse aktørene. Det er ellers mye å ta tak i når det gjelder lokal kultur. Det være seg samisk kultur, båtkultur, matkultur og lokal musikk.
3. ”Søke alternative finansieringsmåter for kulturskoleaktiviteter.” **Delvis oppnådd**
Kulturtilbudet vårt til barnehagene har vi fått finansiert gjennom Den kulturelle skolesekken.
4. ”Sette økt fokus på bevaring av vår båttradisjon Bindalsfæringen.” **Liten grad av måloppnåelse.** I forbindelse med utbyggingen av nytt museumsbygg på Terråk, jobbes det med å lage et tilfredsstillende opplegg rundt Bindalsfæringen.

Det er i 2012 kjøpt noe teknisk utstyr, dataprogramvare og instrumenter til kulturskolen.

Bindal folkebibliotek

Biblioteket har biblioteksjef i 75 % stilling tilknyttet biblioteket på rådhuset. I tillegg har vi 16% stilling knyttet til filialen på Bindalseidet.

Utlån



Måloppnåelse virksomhetsplan 2012:

- Overføre Bibliotekets hjemmeside til kommunens hjemmesider. **Oppnådd**
- Bibliotekfilial i alle barnehagene. **Oppnådd**
- Få bedre plass til bøker. **Delvis oppnådd**
- Utarbeide nytt lånereglement. **Ikke oppnådd**

Biblioteket er et "Bok til alle" bibliotek og tilbyr lettlest litteratur til alle lesergrupper. I samarbeid med frivillighetssentralen har vi to aktive leseombud, vi ønsker flere, og arbeidet fortsetter.

Bindal bygdebok

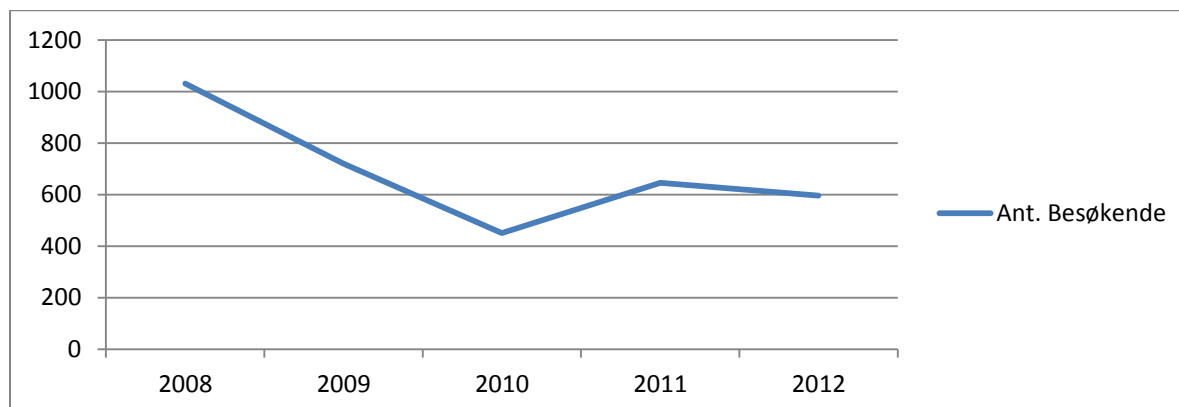
Måloppnåelse virksomhetsplan 2012:

- Ferdigstille bind IV. **Delvis oppnådd**

Helgeland Museum avd. Bindal

119 skolebarn har deltatt gjennom organisert aktivitet på 6 ulike skoleopplegg. Alle som har fått tilbud har deltatt. Museet har i løpet av året vist vandretstillingene *Driftige damer* og *Solens døtre*. Museet har hatt ulike arrangementer: *St. Hans*, *Skjønningkveld*, *En førjulsdag på Plassen* og *Reåpning av Vassås kulturminneløype*. Utover dette har foreningen B.A.R.N. hatt et malerverksted på bygdetunet for ungdommer fra Youth For Understanding. I sommersesongen var museet åpent for besøkende 5 dager ukentlig i 5 uker.

Antall besøkende ved museet



Helgeland Museum avd. Bindal har mottatt ca. 150 gjenstander i gave i 2012. Dette er båtbyggerredskaper innkommet etter etterlysing. Avdelingsleder har deltatt på kurs i preparering av gjenstander med jern. Sesongansatt fikk også opplæring i dette.

Bygningsvern

Bygning	Tiltak
Lessjordstua	Utvendig: Utskiftning av råteskadet kledning, istandsetting av ett par vinduer, montert takrenne ovenfor inngangsparti
	Innvendig: Oppmaling av kjøkken, utbedring av elektriske installasjoner, lecasteinspipe er pusset
Hildastua	Innvendig: slutføring av arbeidet med utbedring av ildsteder

Utviklingsarbeid

Lokalt utviklingsarbeid har vært rettet mot etablering av museum på Terråk. Parallelt med dette har det vært arbeidet med utvikling av utstillinger. I løpet av året har det blitt laget et idekonsept på innholdet i utstillingene og gjennomført feltarbeid i den forbindelse. I Helgeland Museum har det vært konseptutviklingskurs, hvor Bindals tema ble presentert. Avdelingen har også vært aktiv i arrangementen av intern fagdag i arkeologi på Vega. I tillegg er det blitt skrevet en artikkel i forbindelse med jubileumsmarkeringen av kvinners stemmerett. Av eksterne utviklingsprosjekter er avdelingen en del av prosjektet *Kulturarven i nordiske gammelskoger, KING*.

I løpet av året har avdelingsleder fått godkjent opplæring i HMS, og avdelingen har fått en egen HMS-plan.

Ansatte og frivillig medarbeidere

Therese Danielsen, avdelingsleder (80% (20% omsorgsperm.)). I tillegg er 2 andre personer og frivillige gjennomført ulike oppgaver som vedlikeholdsarbeid og guiding.

Kulturprisen

Kulturprisen ble i 2012 tildelt Berit Eide.

Bygdekino

Bygdekinoen har hatt kinoforestillinger fordelt på hver fjerde uke på Terråk, og Horsfjord. Bygdekinoen bruker digital framviser, dette gir bedre bilde og lyd, og mulighet for 3D. Det var totalt 800 besøkende på 37 visninger i 2012. Filmene som vises er helt ferske, og ofte Norgespremierer. Det er UL Fønix som tar det praktiske arbeidet ved kinoforestillingene på Vonheim, og elevbedriften "Bisnissan" på Terråk.

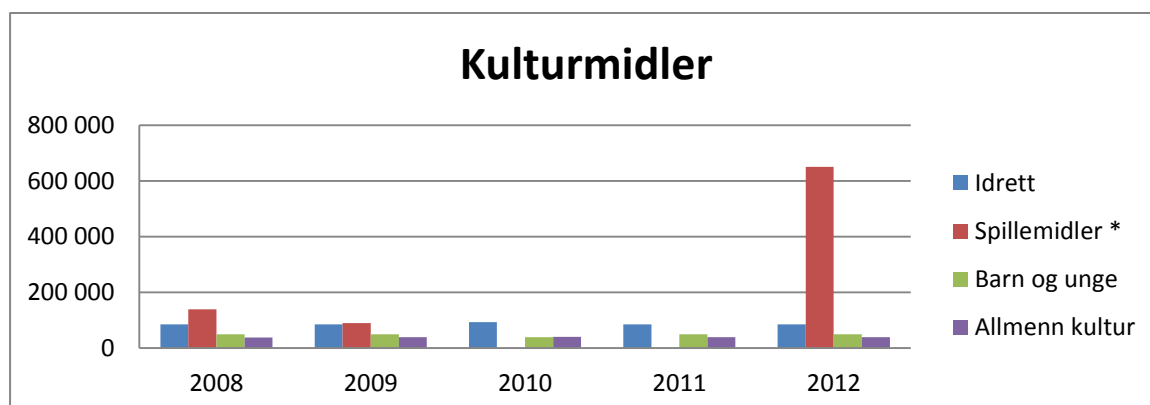
Regionalt kultursamarbeid

Det regionale kultursamarbeidet er nesten helt avviklet etter ca. 20 år, med unntak av Ungdommens kulturmønstring (UKM). Den ble arrangert for 8. gang i 2012, denne gang i Brønnøysund, og Sømna og Bindal var gjester. Arrangementet foregår til vanlig annenhver gang i Sømna og Bindal. I tillegg deltar Bindal sammen med Sør-Helgelands kommunene, (unntatt Vega) i samarbeidet med fylkeskommunen om teaterinstruktør i regionen.

Bassengdrift/Samfunnshus

IL Kula og Terråk idrettslag har ansvaret for badevakter de dagene bassengene er åpne for publikum på Bindalseidet og Terråk. Dette er en ordning som fungerer godt.

Vinduene på scenen ble kledd inn på samfunnshuset på Terråk. Det er også kjøpt inn noe dekketøy/service til samfunnshuskjøkkenet.



* = I 2012 Utbetalte tilsagn om spillemidler fra fylkeskommunen.(Mathiasmoen)

All idrettsaktivitet i tilknytning til i kommunale bygg er gratis for lag og foreninger.

Måloppnåelse virksomhetsplan 2012:

- Kunstformidling (Innbyggerne i Bindal skal få oppleve musikk og teater framført av profesjonelle utøvere): De yngste og de eldste i kommunen får slike tilbud gjennom Den kulturelle skolesekken, spaserstokken og rikskonsertene. **Oppnådd**
- Tilskudd (Bidra til at det frivillige kulturlivet får nødvendig økonomisk støtte til å opprettholde driften og til å sette i gang nye tiltak): Tilskudd har blitt utbetalt. **Oppnådd.**
- Veiledning (Hjelpe det frivillige kulturlivet med råd og veiledning): Både råd, veiledning og praktisk bistand er gitt. **Oppnådd**
- Kulturprisen (Lyse ut å arrangere utdeling): **Gjennomført**
- Kino (Fortsette samarbeidet med Bygdekinoen om to visningssteder): Drives fortsatt.
- Planarbeid: kommunedelplan for fysisk aktivitet og folkehelse er utarbeidet og vedtatt, inneholder anleggsplan for idretten. **Oppnådd**

Oppsummering

Den administrative siden av kulturlivet bestod i 2012 av kulturkonsulent i 30 % og rektor i kulturskolen i 30 %. Aktiv oppfølging av kulturlivet fra kommunens side begrenses utifra totale ressurser innenfor ressurser til rådighet. Et positivt trekk er at utdannelsesnivået blant lærerne i kulturskolen er høyt, og her ligger en del muligheter, men vi trenger å dra veksler på andre profesjonelle miljøer for å få en ønsket utvikling.

Øvrige samarbeidspartnere

PPT (Pedagogisk- psykologisk tjeneste)

Vår kontaktperson ved PPT er Sylva Kveinen Thomassen og øvrig hjelpeapparat i kommunen, som helsesøster og barnevern, har et organisert og nært samarbeid.

RKK (Regionalt kontor for kompetanseutvikling)

RKK har en viktig funksjon med oppfølging og koordinering av kompetanse-utvikling og kanalisering av midler til utviklingsarbeid i regionen for hele den kommunale sektor.

MOT

MOT i Bindal har i 2012 ikke hatt noen lokale informatører MOT`s arbeid i 2012, har i hovedsak vært de ordinære skolebesøk. Bindal kommunestyre vedtok i budsjettet for 2013 å melde seg ut av MOT.

Virksomhetsplaner for 2013

Oppvekst- og kulturkontoret

- Budsjettbalanse
- Videreutvikle gode kvalitetssikringssystem for kommunens virksomhet etter Opplæringsloven
- Avdelingsmøter OK-avd. Bedre informasjonsflyt i avdelingen

Bindal barnehage

- Budsjettbalanse
- Fornøyde brukere/ barn
- Internvurdering av kvalitet
- Full barnehagedekning

Terråk skole

- NY –GIV skole Prosjekt gjennom utdanningsdirektoratet med målsetting: Et nasjonalt prosjekt for å øke gjennomføringen i videregående opplæring. Bakgrunnen for satsingen er den nære sammenhengen mellom elevenes faglige prestasjoner i ungdomsskolen og hvordan de lykkes i videregående opplæring
- Videreutvikle et godt system for vurdering og kvalitetssikring.
- Skolen skal utvikle system for vurdering i tråd med nye forskrifter. Jfr. Kap. 3 i forskrifter til opplæringsloven. Delta i Vurdering for læring.
- Skolen skal bli en aktiv entreprenørskapsskole.
- Budsjettbalanse Regnskap = budsjett
- Tilby skolemåltid for alle elevene fra januar 2014.
- Tilby minst 2 valgfag for 8. og 9. trinn

SFO

- SFO-tilbud til alle som ønsker det fra 1. – 4. kl. på Terråk, Bindalseidet og Kjella

Spesialundervisning

- Sikre at alle elever som har behov for spesialundervisning / spesialpedagogisk hjelp får dette i tråd med behov.
- Optimalisere spesialundervisningen

Bindal kulturskole

- Opprettholde og utvikle kulturskole tilbudet
- Videreutvikle lokale kulturopplevelser i Bindal
- Søke alternative finansieringsmåter for kulturskole-aktiviteter

Bindal bygdebok

- Trykking og salg av bind IV

Bindal folkebibliotek

- Omorganisere for å få plass til nye bøker. Skranken skal knyttes til resepsjonen. Kontoret skal flyttes og med det også magasinet. Rommet som i dag er magasin og kontor skal inneholde lyrikk, musikk, kunst osv.
- Utarbeide nytt lånerelement

Øvrig kulturarbeid:

- Kunstformidling - Innbyggerne i Bindal skal få oppleve musikk og teater framført av profesjonelle utøvere
- Tilskudd - Bidra til at det frivillige kulturlivet får nødvendig økonomisk støtte til å opprettholde driften og til å sette i gang nye tiltak
- Veiledning - Hjelpe det frivillige kulturlivet med råd og veiledning
- Kulturprisen: - Lyse ut og arrangere utdeling
- Kino - Fortsette samarbeidet med Bygdekinoen om to visningssteder
- Planarbeid – Fullføre arbeidet med rullering av anleggsplanen som nå inngår i kommunedelplan for folkehelse

KAP.4 - HELSE- OG SOSIALAVDELINGEN

Hovedmål

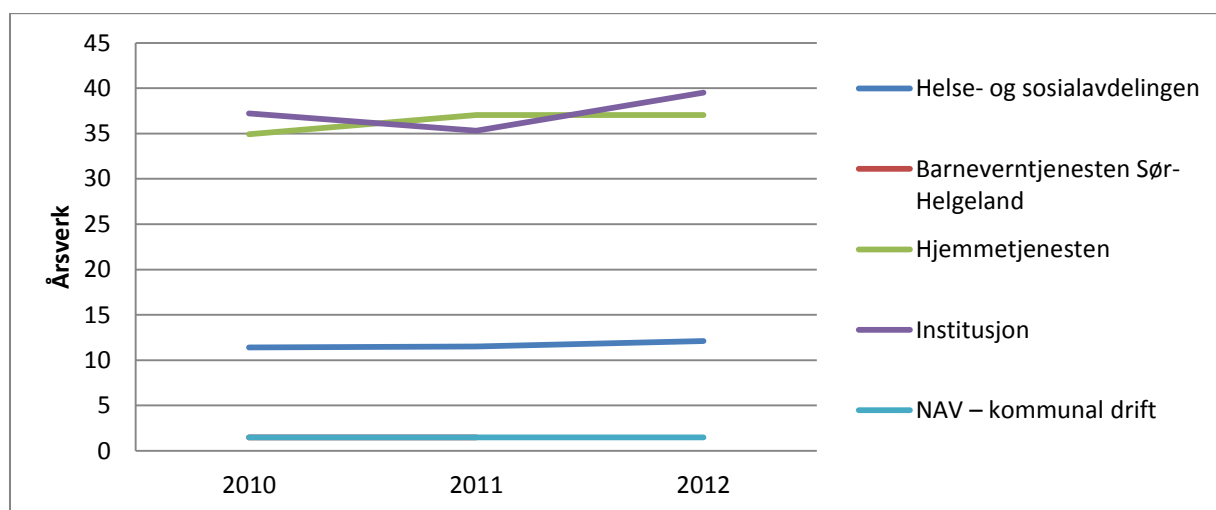
- God faglig service og god tilgjengelighet på tjenestene
- Godt fysisk og psykososialt arbeidsmiljø
- God økonomistyring

Måloppnåelse

Helse- og sosialavdelingen har i 2012 nådd sine hovedmål. Vi har greid å videreføre gode tjenester til våre innbyggere. Nivået og omfanget av tjenester ser ut til å stemme med etterspørselen. Det er lite klager på tjenestene eller mangel på tjenester.

Arbeidsmiljøet er jevnt over godt og sykefraværet er det laveste på 10 år.

Enhet	Årsverk		
	2012	2011	2010
Helse- og sosialadministrasjon	12,1	11,5	11,4
Barneverntjenesten Sør-Helgeland		1,5	1,5
Hjemmetjenesten	37,03	37,04	34,91
Institusjon	39,5	35,31	37,23
NAV – kommunal drift	1,5	1,5	1,5
Sum helse- og sosialavdeling	90,13	86,85	86,54



Samhandlingsreformen

Den 1.1.2012 ble lov om kommunale helse- og omsorgstjenester og lov om folkehelse iverksatt. Dette er begynnelsen til samhandlingsreformen.

I løpet av 2012 har kommunen inngått samarbeids- og tjenesteavtaler med både RHF rusbehandling Midt-Norge og Helse Nord-Trøndelag HF.

Rapporten fra prosjektet Samhandlingsreformen i region Ytre Namdal og Bindal ble vedtatt i kommunestyret den 15.3.2012 i sak 22/12. Den gir rådmannen fullmakt til å arbeide videre med å utvikle tjenestetilbudet til innbyggerne i tråd med lovverk og inngåtte avtaler.

Utgiftene til kommunal medfinansiering av spesialisthelsetjenesten viser ett merforbruk på nesten 400 000,- i forhold til anslaget for drift i 2012. Endelig regnskapsavslutning av

kommunal medfinansiering er forventet til våren 2013. Kommunen har tatt i mot alle utskrivningsklare pasienter og hadde ingen utgifter til dette. Helse- og sosialsjefen sitter som representant for Ytre Namdal og Bindal i administrativt samarbeidsutvalg, ASU, mellom kommunene og Helse Nord-Trøndelag.

Psykiatrisk sykepleier

Måloppnåelse

- Hjelpe mennesker som ber om hjelp eller henvises

Målet er oppnådd. Det har ikke vært venteliste i 2012. Alle som har tatt kontakt har fått svar innen 1 uke og hjelp innen 2 uker. De fleste har fått hjelp innen 1 uke.

- Delta på landsdekkende kurs/konferanse i psykiatri

Målet er delvis oppnådd. Deltatt på kurs om psykiske lidelser til mennesker med.

- Gi veiledning og undervisning til ansatte i avd. helse

Dette målet er delvis oppnådd. Ansvar for å lede samarbeidsmøtene i Åsentoppen hver 14. dag.

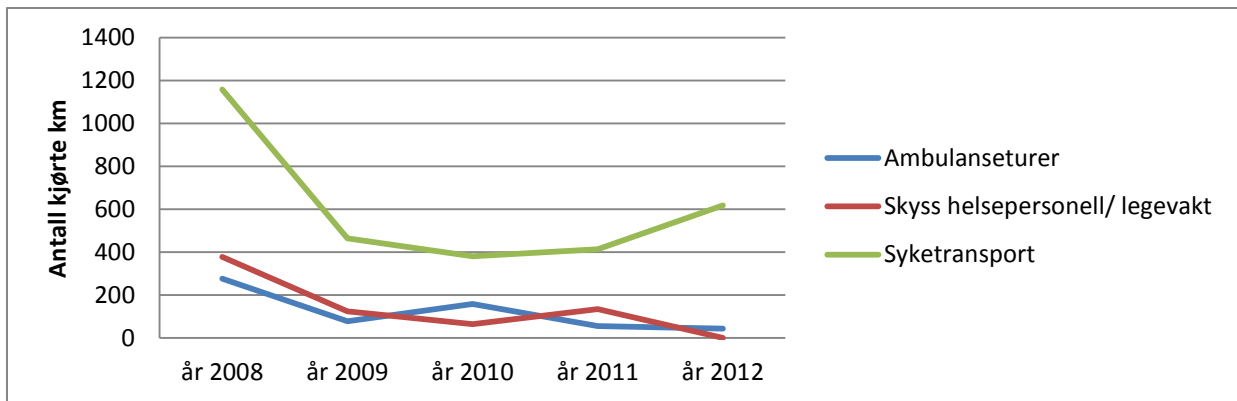
Alkoholkontroll

Helse og sosialsjefen har ansvaret for den kommunale alkoholkontrollen. Kommunen har 4 salgsbevillinger og 4 skjenkebevillinger. Det er bare Horstad gård og Færingen gjestegård som har hatt helårsdrift i 2012. Det er gitt bevilling til 27 enkeltarrangement. Det er gjennomført 20 kontroller. Det var 7 kontroller ved arrangement som hadde skjenkebevilling for en enkelt anledning. Det er en utfordring for arrangører at gjestene har medbrakt alkohol. Lovens krav om kommunal kontroll ble nådd. Målet om hospitering i en større kommune ble ikke gjennomført.

Skyss av helsepersonell, syketransport og ambulanse til sjøs

Bindal kommune har avtale med JB Båtskyss om å utføre denne tjenesten. Bindal kommune og Helgelandssykehuset deler utgiftene. Sykehuset har ansvar for ambulansetransport og syketransport og kommunen for skyss av helsepersonell.

TJENESTE	2008	2009	2010	2011	2012
	Kjørte km (antall turer)	Kjørte km (antall turer)	Kjørte km (antall turer)	Kjørte km (antall turer)	Kjørte km (antall turer)
Ambulanseturer	276 (9)	78 (2)	158 (4)	56 (2)	44 (1)
Syketransport	1158	464	380	414	618
Skyss helsepersonell/ legevakt	378 (10)	124 (3)	64 (2)	134 (3)	0 (0)
SUM	1 812 km	666 km	602 km	604 km	662 km



Årlig utgift kr 1,2 mill, inkl mva.

Helgelandssykehusets andel kr 650 000,-.

Bindal kommunes andel kr 550 000,-.

Båten er en del av den totale kommunale beredskap. Spesialisthelsetjenesten bruker båten til ambulansetjeneste og syketransport. Kommunen bruker båten til skyss av helsepersonell. Båten er med på å gi faglig forsvarlige tjenester til befolkningen i samarbeid med legevakten, hjemmesykepleieren, helsesøster, jordmor og ambulansetjenesten. I 2012 fikk kommunen tildelt skjønnsmidler fra fylkesmannen til skyssbåten på kr 275 000,-.

Helsestasjon

Måloppnåelse

Godt fysisk og psykososialt arbeidsmiljø:

- Har gjennomført en av to medarbeidersamtaler
- Fraværsregistrering gjennomført
- Ergonomisk vurdering av en kontorarbeidsplass er gjennomført av Bedriftshelsetjenesten (BHT)

Godt tverrfaglig oppfølging av tjenestemottakere:

- Koordinerende enhet er etablert
- Retningslinjer er laget på alle nivå

Skolere foreldre gjennom ICDP (International Child Development Programme) veiledning:

- Har gjennomført 8 kvelder à 2 t kurs i ICDP - veiledning for foreldre. 6 deltok

Øke personalets kunnskap om amming:

- Deltatt på ammekurs trinn 1 og 2

Rusforebygging:

- Jordmor har gjennomført/avsluttet Tweak undersøkelsen
- Har gjennomført rusforebygging gjennom elevsamtaler i 9. klasse og tema på foreldremøter

Svangerskapsomsorg

Det er født 17 barn i 2012. 15 av de gravide har gått til kontroll hos jordmor i Bindal. Det er gjennomført 2 fødselsforberedende kurs med 3 kurskvelder hver gang. 7 gravide deltok på disse kursene. Vi har samarbeid med kommunal fysioterapeut på kursene.

Jordmor fikk permisjon i ett år fra 1. november. Svangerskapsomsorgen kjøper vi i dag fra jordmor fra Brønnøy. Beredskap og følgetjeneste er ivaretatt i samarbeid med Helse Nord-Trøndelag, Nærøy og Vikna.

Skolehelsetjenesten

I tillegg til fast program for skolehelsetjenesten, har helsesøstrene og psykiatrisk sykepleier i samarbeid gjennomført rusforebygging på foreldremøter.

Vaksiner

Vi har også i 2012 opplevd nedgang i etterspørsel etter sesongvaksine. Det vil si at vi har satt ca. 179 vaksiner mot influensa denne sesongen. I tillegg til 22 vaksiner mot lungebetennelse.

Folkehelse og Frisklivssentral

Kommunedelplan for fysisk aktivitet og folkehelse 2013 – 2025 ble vedtatt i løpet av høsten 2012. Dokumentet gir grunnlag til å søke midler til ulike prosjekt. Enkelte innbyggere deltar i kommunekampen SHAKE (Sør-Helgeland aktiv for kroppen). Det har vært meget liten oppslutning, mulig grunnet for lang aktivitetsperiode (ett år). Det har ikke blitt lagt ut generell informasjon om folkehelse på kommunens hjemmeside, men Båtsaumen brukes aktivt. Folkehelsekoordinator deltar i nettverk for folkehelsekoordinatorer på Sør–Helgeland. Formannskapet ble vinteren 2012 orientert om folkehelsebarometeret for Bindal som ble gitt ut i januar.

Frisklivssentralen har vært i full drift siden i august. Det har blitt utlyst Bra Mat-kurs en gang og røykesluttkurs to ganger. Det var kun en påmeldt til røykesluttkurset og vedkommende fikk individuell veiledning. Sentralen sliter veldig med å få deltagere. Det er informert om tilbudet både via oppslag, Båtsaumen, innslag i Brønnøysunds avis, muntlig og skriftlig informasjon til henvisende parter. På grunn av lite pågang og lav deltagelse må vi se nærmere på årsakene til dette og iverksette tiltak. Sentralen har i løpet av året fått kompetanse på røykeslutt og motiverende intervju.

Ergoterapi og fysioterapi

Ergoterapeut har jobbet i kommunen siden august 2012. Hun har 40 % stilling folkehelse og 60 % stilling ved Åsentoppen. Jobben hennes innen folkehelse har bestått av individuell veiledninger ofte angående hjelpemidler. Hun har hatt økende pågang utover høsten, og har nå så mange oppdrag at noen må vente litt. Fysioterapeut jobber 90 % stilling, fordelt mellom frisklivssentral, folkehelsefokus og fysioterapi. Både ergo- og fysioterapeut jobber opp mot alle aldersgrupper.

Legetjenesten

Legetjenesten har i store deler av 2012 hatt sykefravær. Oppfølging av legevikarer er en merbelastning som går ut over produktiviteten ved kontoret. I perioder har det vært innleid både legevikar og helsesekretærvikar. Reduserte inntekter på brukerbetaling og trygderefusjonen og mer sykkelønsrefusjon enn vikarlønn er årsaken til at driften i 2012 har gått i balanse. Arbeidet med samhandlingsreformen har i noen grad påvirket kontoret. Faste møter og fast telefontid til både sykehjem og hjemmesykepleie reduserer timene med kurativ virksomhet. Innføring av e-resept og multidoser har vært krevende for kontoret.

Legevaktbilen er et viktig verktøy for legene for å gi god og rask hjelp ved ulykker og akutt sykdom. Samarbeidet med ambulanspersonell og skyssbåt er bra.

En fastlege sluttet i 2012, og ble erstattet av vikar. Stillingen besettes i 2013. Skadestue og venterom er pusset opp og har fått nye møbler. Det er planlagt å fortsette utbedringene med ny innredning på laboratoriet og nytt inventar på kontorene. Alle skrivebord og undersøkelsesbenker skal byttes ut og ekspedisjonen skal skjermes mer.

Mange fra våre nabokommuner har fastlege i Bindal. Vår legevakt dekker Bindal kommune sine innbyggere. Legevakten i Bindal har i store deler av 2012 vært tredelt. Avtaleverket sier at firedelt vakt kan være akseptabelt hvis det er lite henvendelser til legevakten. Innbyggerne i Bindal bruker legevakten mer enn snittet i regionen. Legevakthenvendelser utenom kontortid besvares av legevaktsentralen i Namsos. 75 % av henvendelsene til legevakten kunne ventet til neste dag.

Fysioterapitjenesten

Bindal kommune gir driftstilskudd til to privatpraktiserende fysioterapeuter. De har 75 % driftstilskudd. Det vil si at begge skal behandle pasienter som tilhører Bindal i 27 timer pr uke.

Barnevernstjenesten

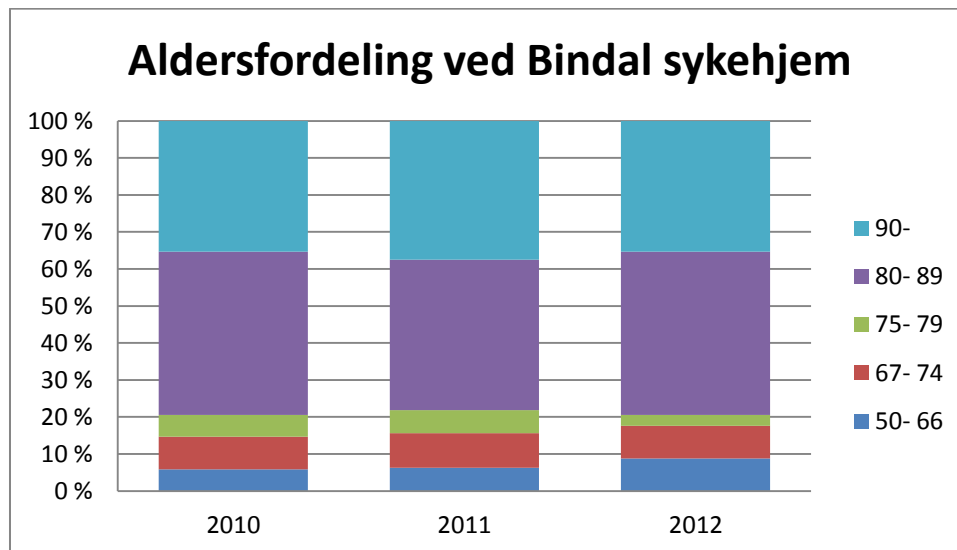
Bindal kommune gikk inn i Barneverntjenesten Sør-Helgeland fra 1.9.2011. Brønnøy er vertskommune. I løpet av året har leder i barnevernstjenesten orientert muntlig i Regionrådet, Rådmannsutvalget og Bindal formannskap.

Pleie- og omsorgsavdelingen, institusjonstjenesten

Sykehjemmet har 35 plasser, og har hatt en dekningsgrad på 91 % gjennom året.

Av dette er 5,3 % korttidsopphold. Korttidsopphold utgjorde 615 døgn i 2012 fordelt på 60 opphold. Av korttidsoppholdene har 13 vært ordinære korttidsopphold, 28 rehabilitering og 19 utredning/behandling. Sammenlignet med 2011 har dekningsgraden steget med en prosent og korttidsopphold er halvert.

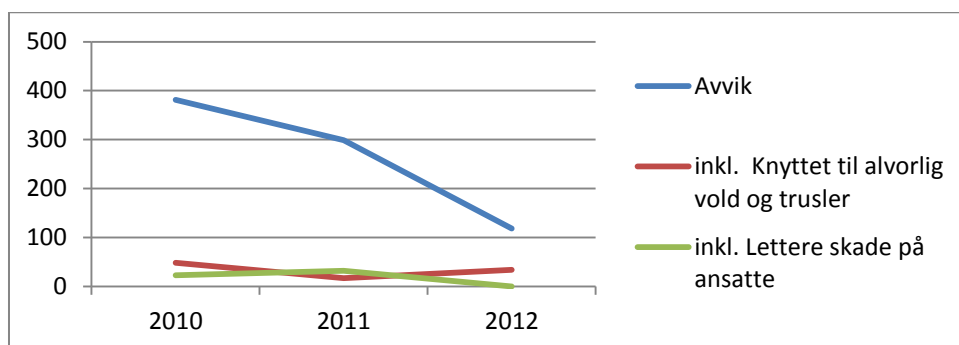
Det har vært 8 dødsfall ved sykehjemmet. Det er innvilget 7 nye vedtak om langtidsopphold i 2012. Pr 31.12.12 er aldersfordelingen ved Bindal sykehjem slik: 3 pasienter i alderen 50 - 66 år, 3 pasienter i alderen 67 - 74 år, 1 pasienter i alderen 75 - 79 år, 15 pasienter i alderen 80 - 89 år og 12 pasienter i alderen 90 år og over.



Bindal sykehjem har en vikarpool på ca. 6,0 stillinger som går inn for ansatte som har større og mindre permisjoner, ferie, avspasering og sykdom. De dekker opp for ansatte som har permisjon for å være hjemme med små barn, dette utgjør ca 2,0 stillinger. De dekker også opp vakante stillinger som utgjør ca 1,0 stilling.

Måloppnåelse

Det var 118 registrerte avvik i 2012 og av disse var det 34 avvik som var knyttet til vold og trusler mot ansatte.



- Sanehagen ved Bindal sykehjem er blitt slutført og tatt i bruk.
- Utviklingssamtaler er gjennomført.
- Oppstart av egenbetalingsmodulen i profil i 2012 har blitt utsatt på grunn av ledighet i stillingen som avdelingsleder.
- Det er brukt mye ressurser/tid i forhold til arbeidsmiljø og arbeidsmiljøtiltak. Noen konflikter har også krevd mye ressursbruk og ansatte er berørt av dette.
- Sør Helgeland bedriftshelsetjeneste har gjennomført en arbeidsmiljøkartlegging ved kjøkkenavdelingen ved Bindal sykehjem.
- Arbeidslivssenteret har kjørt kurset "Folkeskikk og uskikk på jobb" blant alle ansatte.
- Lokale målsettinger i forhold til IA arbeidet er utarbeidet lokalt. Sykefraværet er lavt.
- En avdelingslederstilling har stått vakant det siste året, og som et prosjekt har en avdelingsleder hatt ansvaret for to avdelinger.
- Dagdrift ved kjøkkenet i henhold til økonomiplanen er ikke iverksatt pga manglende personellressurser til oppgradering av anretningskjøkkenet ved avd. Åbjøra.
- Notus – turnusprogram er i full drift ved pleie- og omsorgsavdelingen.
- Igangkjøring av egenbetalingsmodulen er ikke blitt gjennomført i 2012.
- Pleie- og omsorg har tatt imot alle pasienter som har vært meldt utskrivningsklar fra spesialisthelsetjenesten.

Tilsyn og rapporter

Revisjonen har hatt tilsyn i forbindelse med oppstart av elektroniske timelister.

Kurs, opplæring og prosjekt

Det er gjennomført: Brannøvelser, førstehjelpskurs, gjennomgang av katastrofeplan., legemiddelhåndtering, opplæring i profil til enkelte.

Bindal kommune har fått midler til å gjennomføre prosjektet "Bindalsmodellen" som er et prosjekt for å styrke kompetansen i forbindelse med lindrende behandling og omsorg ved livets slutt. Vil bli slutført i 2013.

Utdanning

1 hjelpepleier tar desentralisert sykepleierutdanning. 1 assistent har bestått fagbrev som helsefagarbeider. 2 stykker har læreplass i helsefagarbeidet. 1 hjelpepleier har fullført og bestått sykepleierutdanningen.

Pleie og omsorgsavdelingen, hjemmetjeneste

Måloppnåelse

- Sikre kvalifisert personell med nødvendig kompetanse for å yte pleie- og omsorgstjenester til kommunens innbyggere.
- Bindal kommune har et mål om at 50 % av de ansatte skal inneha høgskoleutdanning, i helsetjenestene. Målet er ikke nådd.

Det har blitt en økende mengde ufaglærte ansatte, og dette gir grunn til bekymring når man tenker på utfordringene som samhandlingsreformen gir.

Ansatte skal trives på jobb, og ha et forsvarlig arbeidsmiljø.

Gjennomført kurs i folkeskikk og uskikk fra Arbeidslivsetaten, og dette har gitt positive ringvirkninger i avdelingene.

Oppfølging av sykemeldte og faste møteplaner for et halvt år.

Oppfølging av IA-avtale med lokale mål.

Oppstart og implementering turnusprogram.

Gjennomført.

Brukerundersøkelser.

Igangsatt gjennom effektiviseringsnettverket og sammen med 7 andre kommuner i nærområdet.

Kvalitetssikre pleie- og omsorgstjenestene.

Ivareta Bindal kommunes oppgaver i oppstart av samhandlingsreformen

Gjøres jevnlig

Videreføre arbeidet med demensplan og omsorgsplan og Profil, igangkjøring av egenbetalingsmodul er nedprioritert. Arbeidet med demensplan er ikke videreført på annen måte enn at utredning skjer fortløpende i kommunen. En avdelingsleder stilling har stått vakant fram til august og dette har gjort at en del arbeidsoppgaver har måttet nedprioriteres/utsettes.

Hjemmetjenesten er fordelt på 4 avdelinger, med 3 avdelingsledere + eldresentret.

Det er 56 personer som er ansatt i vikariat/fast i avdelingen, det arbeides til forskjellige tider hele døgnet, - i 10 forskjellige underavdelinger. En avdelingslederstilling har vært vakant fram til august, oppgavene ble dekket av leder hjemmetjenesten og 20 % merkantil stilling.

Boenheter

For utleie: 36 stk.

Har 2 ledige pr i dag, men vi har hatt lite ledighet gjennom året.

Det er liten venteliste for å få leilighet i bofelleskap.

Antall tjenestemottakere:

91 tjenestemottakere.

24 av de hjemmeboende er under 66 år, og har flest tildelte timer.

34 av de hjemmeboende er mellom 80-89 år, og mottar nest mest hjelp.

18 av de hjemmeboende over 90 år mottar litt mindre timer.

17 av de hjemmeboende er mellom 67-79 år

Nedgang på totalt 5 personer fra forrige år.

Hjemmesykepleie 78 tjenestemottakere

Praktisk bistand 64 tjenestemottakere (9 færre)

Miljøarbeid /psykiatri 4 tjenestemottakere

Miljøtjeneste 10 tjenestemottakere

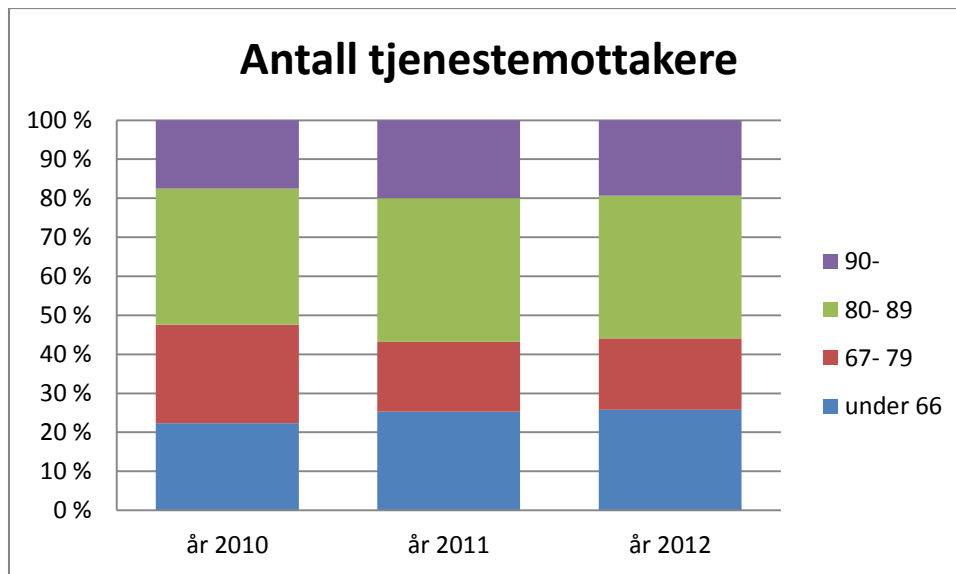
Dagsenteret 6 tjenestemottakere

Ressurskrevende tjenestemottakere (> 37,5 t/uke) 9 tjenestemottakere. De bor i de tre boligene vi har døgnbemanning

Eldresenteret på Bindalseidet har middagskoking til hjemmeboende i ytre del av kommunen.

Her kokes det ca 12 middagsporsjoner daglig. Kjøkkenet på Bindal sykehjem har middagskoking til hjemmeboende i indre del, totalt 16 porsjoner daglig.

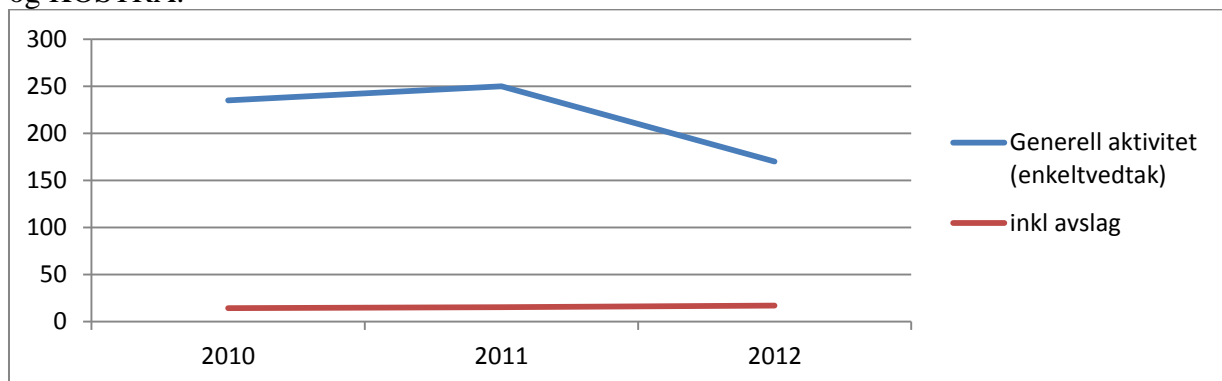
Det er hjemmesykepleien som kjører ut middagene.



Generell aktivitet

Det er fattet 170 enkeltvedtak gjennom året. 17 av disse var avslag.

Rapportering for 2012 skjer både gjennom IPLOS, individbasert pleie og omsorgsstatistikk, og KOSTRA.



Hjemmesykepleien disponerer 4 biler.

Bindal kommune har brukt 140 døgn til kommunal rehabilitering på Høylandet, og disse plassene prioriteres på inntaksmøtene. Inntaksmøter avholdes jevnlig x 1 pr måned, og består av leder hjemmetjenester, leder institusjon og tilsynslege.

Tilsyn og rapporter

Revisjon av elektroniske timelister.

Kurs, opplæring og prosjekt

Følgende er gjennomført: brannøvelse for deler av avdelingen, førstehjelp, legemiddel-håndtering. Veiledning fra psykiatrisk sykepleier til ansatte i Åsentoppen gjennom hele året Samhandlingsreformen og arbeidsgrupper. Veiledning fra habiliteringstjenesten til ansatte i miljøtjenesten.

Utdanning

Avdelingen har 2 ansatte som ble ferdig med sykepleierutdanning og vernepleierutdanning i løpet av 2012. Studenter og elever fra høyskoler og videregående skoler gis praksisplasser.

Utfordringer fremover

- Nok faglærte i forhold til å gi trygge og gode tjenester i forbindelse med samhandlingsreformen
- Desentraliserte tjenester gir små fagmiljø
- Drift/oppdatering i fagprogram

Virksomhetsplan 2013, for pleie og omsorgsavdelingen

- Bindal kommune skal utvikle seg i takt med samhandlingsreformen og befolkningsutviklingen.
- Drift av fagprogram og kommunikasjon mellom fagprogram, meldingsutveksling.
- Oppfølging av IA-avtale med lokale mål.
- Kvalitetssikre pleie- og omsorgstjenesten.
- Omsorgsplan 2015.

NAV

NAV Bindal drives som et partnerskap mellom kommune og stat.

Overordnede styringsledd er NAV Nordland og Fylkesmannen i Nordland.

NAV Bindal har 5 personer ansatt, fordelt på 1,75 stilling kommunal og 2 stillinger stat.

Økonomisk stønad

Vi ligger i nasjonal sammenheng med et meget lavt sosialhjelpsbudsjett i Bindal. I 2012 utbetalte NAV kr 339 000,- i sosialhjelp (bidrag og lån), mot kr 240 000 i 2011.

Det er bekymringsfullt at barn vokser opp i hjem med dårlig økonomi og at unge må ha økonomisk sosialhjelp over lang tid. Derfor har vi ekstra fokus på oppfølging av barn og barnefamilier. Bindal kommune bruker statens veiledende norm ved utbetaling av økonomisk sosialhjelp. Loven gir anledning til bruk av skjønn og å utbetale mer penger spesielt til barnefamiliene.

Sosialtjenesten hadde i 2012, 30 sosialhjelpstilfeller/husstander som mottok sosialhjelp, enten som lån eller som tilskudd. Dette er 2 flere enn året før. De fleste av stønadsmottakerne har mottatt mindre enn kr. 10.000,- i stønad. De fleste av stønadstilfellene er ytt som supplement til annen livsoppholdsyttelse. Krisehjelp behandles på dagen ved behov. Det er 10 tilfeller der søker har omsorg for mindreårige barn. Alle søknader behandles innen en uke. Ingen avvik meldt for 2012.

Kvalifiseringsprogram (KVP) og kvalifiseringsstønad

Dette er tiltak som kan benyttes mot brukere som har behov for langvarig økonomisk oppfølging fra NAV. Bindal kommune har måltall på 2. Vi har avgang på en bruker i 2012 og tilgang på en bruker. Ved årsskiftet hadde vi en bruker på KVP. Dette har sammenheng med at vi ikke har langvarige brukere av sosialhjelp.

Gjeldsrådgivning

Vi har stor fokus på oppfølging av barn og barnefamilier. Økonomisk oppfølging og gjeldsrådgivning gjennomføres etter forespørsel, men også på initiativ fra NAV.

Boliger til vanskeligstilte

Ingen tiltak iverksatt i 2012.

Parkerings- og ledsagerbevis

Dette er behovsprøvd og utstedes fortløpende etter søknad med nødvendig dokumentasjon.

Husbankens støtteordninger

I 2012 ble det gitt bostøtte til ca. 49 husstander hver mnd. Sammenligningstall for 2011: 55 husstander. Det er viderefremidlet 4 startlån i 2012.

Arbeidsmiljø og sykemelding

Ny leder tiltrådt i 2012. NAV Bindal tilhører Tjenesteområde Brønnøy. Her samkjøres kvalitetssikring, personalsamlinger og opplæring av ansatte både i regi av Fylkesmannen og NAV Nordland. Leder og en ansatt har vært langtidssykemeldt i 2012. Årsak til sykefraværet var ikke arbeidsrelatert. Det ble tatt inn vikar for noe av fraværet.

Virksomhetsplaner 2013

Helse og sosialavdelingen

- Budsjett kontroll
- God kunnskap om nye helselover
- Trivsel på alle arbeidsplasser
- Hensiktsmessige arbeids- og samarbeidsgrupper

Alkoholkontrollen

- Kontroll av 15 % av skjenkebevillinger for enkeltanledninger
- Gjennomføre 3 kontroller ved alle salgs- og skjenkesteder
- Vurdering gjennomføringen av alkoholkontroll

Helsestasjonen

- Godt fysisk og psykososialt arbeidsmiljø
- Skolere foreldre/ ansatte i barnehage gjennom ICDP veiledning
- Øke personalets kunnskap om amming
- Rusforebygging
- Installere nytt dataprogram

Folkehelse og Frisklivssentral

- Drift av frisklivssentral
- «Vårres unga og vårres framtid»
- Implementering av folkehelseplan
- Informasjon og samarbeide om folkehelsearbeidet

Legetjenesten

- Godt fysisk og psykososialt arbeidsmiljø
- Økt inntjening
- Økt kompetanse
- Redusere utgiften til kommunal medfinansiering
- Implementere ny turnuslegeordning

Psykiatrisk sykepleier

- Å hjelpe mennesker som ber om hjelp eller henvises
- Delta på et landsdekkende kurs/konferanse i psykiatri
- Gi veiledning og undervisning til ansatte i avd. helse
- Følge journalforskriften

Pleie- og omsorgsavdelingen

- Bindal kommune skal utvikler seg i takt med samhandlingsreformen og befolkningsutviklingen
- Drift av fagprogram og kommunikasjon mellom fagprogram, meldingsutveksling
- Oppfølging av IA-avtale med lokale mål
- Kvalitetssikre pleie- og omsorgstjenesten
- Omsorgsplan 2015

NAV

- Alle unge skal gis mulighet til å komme i arbeid
- Alle barn og unge skal kunne delta og utvikle seg
- Bedre levekår for de vanskeligstilte
- Et godt og trygt arbeidsmiljø

KAP. 5 - PLAN- OG RESSURSAVDELINGEN

	Årsverk
	2010-2012
Saksbehandling/administrasjon:	6
Uteseksjon inkl. vaktmestere	5,8
Renhold	9,1
Sum plan- og ressursavdelingen	20,9

Administrasjonen ved plan- og ressursavdelingen har ikke hatt fulltallig bemanning i 2012, dette p.g.a. langtidssykemelding og permisjoner som har medvirket til at produksjonen har vært lavere enn planlagt. Plan- og ressursavdelingen har i tillegg hatt redusert mannskap over flere år, noe som har ført til et stort etterslep. Dette har medført at vi heller ikke i 2012 har klart å komme i mål med alle oppgaver i virksomhetsplanen. Vi har også erfart at utenforliggende forhold har medført at vedtatte prosjekter eller utredninger ikke er blitt ferdigstilt i forhold til framdriftsplan. Når det gjelder den daglige drift, samt løpende saksgang til politisk behandling er behandlingstider og responstid generelt godt ivaretatt.

I uteseksjonen har det vært stabilt mannskap i hele 2012, og det er blitt gjennomført flere påkrevde vedlikeholdsoppgaver i egen regi i tillegg til den daglige drifta. Utfordringen har vært å få gjennomført vedtatte prosjekt på grunn av mangel på prosjekteringskapasitet i administrasjonen.

Kommunal bygningsmasse

Det har i 2012 blitt utført følgende investeringer/renoveringer på kommunale bygg:

Terråk skole: Nytt ventilasjonsanlegg for ungdomsskolefløy, renovering av klasserom, ny ytterdør håndverksavd. underetasje.

Bindalseidet skole: Nye vindu i klasserom mot nord/vest.

Kjella barnehage: Nytt tak/dekke altan 2 etg.

Bindal rådhus: Ny utgangsdør kantine og utgang 1 etg.

Utleieboliger: Nytt tak, Gamle Gårdsvei 17. Oppussing stue Stokkvikveien 11

Bindal sykehjem: Nye aggregat for kjølerom kjøkken.

Utover dette er det foretatt generelt vedlikehold av kommunal bygningsmasse.

Med unntak av ventilasjon og kjøleromsaggregat er alt bygningsarbeid utført med eget mannskap.

Vei/kai

I 2012 er det utført følgende vei/kai arbeider:

Terråk kai, Renovering av deler av fendervegg.

Asfaltering av tilførselsvei/parkering til fergeleie

Opprusting av deler av vei til Horsberg.

Ellers er det foretatt generelt vedlikehold med grusing og grøftrens.

Den økonomiske rammen til vedlikehold av kommunale veier må vurderes for å sikre akseptabel veistandard. Vedlikeholdsplan vil være klar 2013.

Småbåthavn Terråk

Småbåthavn på Terråk ble ferdigstilt høsten 2012.

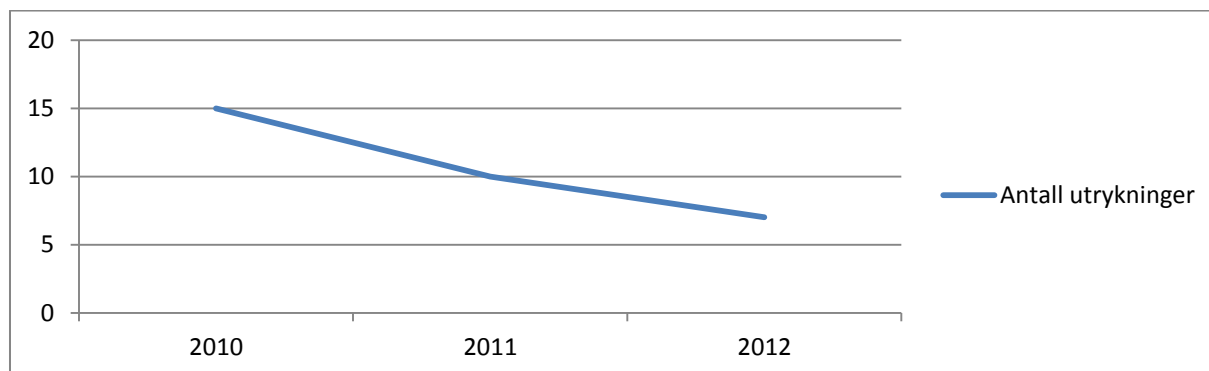
Renovasjon

Miljøtorget på Terråk drives av Bindal kommune på oppdrag fra MNA. Det er jevnlig og godt besøkt og betjenes av mannskaper fra Plan-og ressurs. Det foreligger planer fra MNA om en ambulerende innsamlingsordning (samme åpningstider) som vil bidra til redusert behov for areal til mellomlagring av avfall i kommunene.

Utstyr og maskiner

Maskinparken for 2012 er redusert med en p.g.a alder og store avvik på EU-kontroll. Feiemaskin for traktor, som gir en effektiv oppsamling av strøsand er kjøpt inn.

Brannvern, feiing og tilsyn



Disse fordeler seg på 3 trafikkulykker, 1 pipebrann, 1 gressbrann, 1 førstehjelpsutrykning og 1 unødvendig alarm. Som det framgår av statistikken er antall utrykninger over halvert fra 2010. Nedgangen er også markant på landsbasis. Årsaken er sannsynligvis sammensatt, men kampanjer og fokus på brannvern har tydeligvis gitt resultater.

Det ble i 2012 opprettet førstehjelpsgruppe blant brannmannskapene på Bindalseidet. Det er Norsk Luftambulans som tilbyr kommuner å være med på slike prosjekt. Prosjektet er kalt «mens vi venter på ambulansen», og gis der ventetiden på ambulans kan være over 20 min. Prosjektet er en prøveordning, men det har blitt en suksess og vil sannsynligvis videreføres. Gruppen er utstyrt med hjertestarter og utrykning i 2012 har vist at prosjektet redder liv.

Det ble i budsjett for 2013 avsatt midler til utskifting av brannbil på Bindalseidet, noe som vil øke beredskapen betraktelig på Bindalseidet.

Samarbeidet med Nærøy og Vikna i forbindelse med feiing og tilsyn fungerer meget bra og vil videreføres. Det ble i 2012 feiet 340 piper og gått 149 tilsyn.

Plan- og byggesaker

Arbeidet med strategisk næringsplan ble slutført i 2012. Arbeidet med kommunal planstrategi startet opp sommer/høst 2012 og ble vedtatt januar 2013.

Det ble behandlet 9 søknader om dispensasjon. Det var i hovedsak dispensasjon fra kommuneplanens arealdel.

Det ble behandlet to rammesøknader, en for Helgeland Museum og en for Coop/Talgø. Det ble behandlet en igangsettingstillatelse for Helgeland Museum.

I løpet av 2012 ble det behandlet 8 byggesøknader med krav om ansvarsrett og 11 byggesøknader uten krav om ansvarsrett.

Disse omfatter blant annet:

1 bolig, 4 garasjer, 1 flytebrygge, 3 hytter, 3 påbygg bolig, 5 redskapshus/uthus, 1 verksted, 1 naust med utedo

Næring

Næringsarbeidet i kommunen er fordelt på flere personer og at det kjøpes næringstjenester fra Bindal Initiativ AS for kr 300.000,-.

Det ble i 2012 behandlet 18 saker i fondsstyret, 2 saker i kommunestyret og 1 delegasjonssak.

Til sammen ble det over næringsfondet i 2012 innvilget på til sammen kr 992.875,-

I sum er det i 2012 utbetalt kr 1.966.933,- til bruk til diverse næringsformål. Derav kr 300.000,- til BIAS, kr 576.703,- til næringsformål, kr 877.357,- fra Bindalspakken og kr 212.873,- til Helgeland reiseliv, Kystriksveien og div konsulenttjenester.

Arbeidet med utarbeidelse av næringsplan 2012 – 2015 er vedtatt i k-styret 8.11.2012 sak 118/12. Det er Bindal Initiativ som har hatt sekretærfunksjon for næringsplan/landbruksplan.

Det ble i vår gjennomført mulighetsseminar på Holm.

Bindalspakken

Bindalspakken ble vedtatt i Kommunestyrets sak 70/08 og iverksatt 1.8.2008.

Utbetalinger fra Bindalspakken	2012	2011	2010
Tilskudd kjøp av tomt/bolig	550 000	300 000	450 000
Fødselstilskudd	170 000	110 000	130 000
Barnehageplass	157 357	100 399	104 607
Sum	877 357	510 399	684 607

Det gis også tilskudd for nedbetaling av studielån, kr 8 250,-.

Kommunen annonserer ordningen årlig. I 2012 fikk 9 søkere innvilget nedbetaling av studielån, mens 3 søkere fikk avslag. Totalt 74 250,- ble utbetalt. Bindalspakken ble i k. sak 136/12 evaluert og vedtatt videreført ut 2013. Tiltak for økt tilflytting sees i sammenheng med satsingsområder i kommunens samfunnsdel

Landbruk

2012 har vært stabilt med tanke på antall registrerte bruk. Landbruksarealene er fordelt på ca. 300 eiere. Jordbruksareal i drift 2012 ligger noe under tidligere år, på vel 11 400 daa. Dette er i h.h.t. areal fra nye gårdskart. Leiejordandel i prosent det søkes tilskudd til er på 45 %. De aller fleste har skriftlige leieavtaler. I 2012 søkte 57 (+1) bruksenheter om produksjonstilskudd.

Det ble i 2012 solgt 2 melkekvoter med virkning fra 01.03.2013. Det ble totalt kjøpt 17 925 liter fra staten med virkning fra 01.03.2013. Ingen har kjøpt privat kvote. Total kvote melk som kunne leveres for 2012 var 2.933.824 liter. Ved inngangen av 2012 var det 19 foretak med melkeproduksjon og det var 25 aktive kvoter.

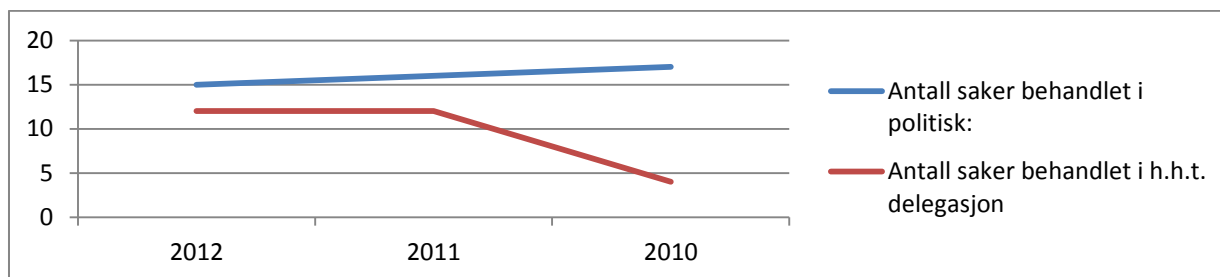
Radioaktivitet

Av 16 besetninger med sau var det i år tre besetninger som måtte måles. Ingen fikk pålegg om nedføring.

Saksbehandling jord- og konsesjonslov:

I løpet av 2012 ble det totalt behandlet 27 saker etter disse lovene. Tabell viser den videre fordelingen.

	2012	2011	2010
Antall saker behandlet i politisk:	15	16	17
Antall saker behandlet i h.h.t. delegasjon	12	12	4



Utbetalte tilskudd på 2012

Produksjonstilskudd	kr	11 469 305
Avløsning ferie- og fritid	kr	1 564 405
Refusjon av avløsning ved sykdom	kr	265 777
Miljøtilskudd i Nordland	kr	255 093
SMIL	kr	102 330
Investeringsstilskudd org. beitebruk	kr	90 000

Det er for 2012 behandlet 19 søknader om refusjon av utgifter ved leie av avløser ved sykdom og svangerskap/fødsel.

I 2012 forelå det 36 søknader om miljøtilskudd i Nordland.

Ingen lån og tilskudd er bevilget over Innovasjon Norge i 2012.

SMIL midler 2012 er disponert/brukt på følgende måte:

Disponert/brukt	SMIL	
	Tilsagn	Utbetalt
Kulturlandskapstiltak	kr 36.270	kr 102.330
Tilleggsbevilgning	kr 8.700	
Kulturminner/kulturmiljøer	kr 49.350	
Hydrotekniske tiltak/Erosjon	kr 47.880	
Rekreasjon/opplevelse	kr 26.500	
Sum	kr 168.700	kr 102.330

Det forelå 8 søknader på SMIL-midler og 5 ble innvilget fullt ut, 1 delvis og 2 avslått. I 2012 er det innvilget tilskudd med kr 168.700 og utbetalt kr 102.330 i SMIL-midler.

Gårdskart

Gårdskartprosessen er godt i gang, men ikke ferdig, og vil bli avsluttet 2013.

Skogbruk og utmarksforvaltning

Avvirkningen av skog i år 2012 er i den landsomfattende virkesdatabasen registrert til ca 7465 m³ til en førstehåndsverdi på 2,23 mill. kr. Dette er en betydelig økning på ca. 4689 m³ fra 2011. I tillegg er det skjønnsmessig avvirket ca. 1250 m³ lauvskog / tømmer til eget bruk og som ved for salg med en førstehåndsverdi på vel 0,35 mill. kroner

I 2012 var det jamt over gode driftsforhold. Avvirkning skjer i den lettes tilgjengelige skogen, nær vei. Slik skog er det lite igjen av. Gjenværende gammelskog er av dårligere kvalitet og gir relativt sett lavere driftsnetto.

Utvikling i virkespris fra 2008

År	2008	2009	2010	2011	2012
Gjennomsn.pris. kr/m ³	351	296	326	335	330

Egenaktiviteten i det lokale skogbruket er stadig synkende. Mesteparten av avvirkningen skjer helmekanisert. Behovet for bygging av skogsveier er stort, men veibygging i Bindal er kostbart og til tross for den statlige tilskudd- og skogfondsordningen er interessen for veibygging noe varierende.

Muligheten for sjølevering er i teorien opprettholdt, men det er i praksis ikke egnet transportutstyr tilgjengelig og det er i svært liten målestokk levert virke til sjø i 2012. Transporttilskudd i.f.b.m sjølevering er ikke opprettholdt i Nordland.

Skogkultur

Det er satt ut ca. 18100 planter i 2012. Dette er en økning på 2 250 planter fra 2011. I 2012 ble det gitt 50 % tilskudd av statlige midler til planting. I tillegg ble det gitt et kommunalt tilskudd. Det er en del arealer som tilplantes med for liten tetthet.

Det ble ellers gitt 60 % statstilskudd, samt kommunalt tilskudd til ungskogpleie og 40 kr/m³ i statlig tilskudd til manuell tynning i 2012. Tynningsaktiviteten varierer sterkt fra år til år og i 2012 ble det tynnet 52 daa. Det er Plahtes Eiendommer som er den største aktøren med hensyn til tynningsvirksomhet. Det ble en stor økning i rydding av plantefelt – opp mot ca. 750 daa. En økning på hele 337 daa.

Veibygging

Aktiviteten med hensyn til bygging av skogsveier/ traktorveier har vært svært liten i 2012, og 2 nye veianlegg ble tildelt midler i 2012. Det pågår fortsatt veiarbeid på en del prosjekt, men ingen ferdigstillelse. Det kunne vært ønskelig med enda større framdrift i ferdigstillelse av pågående veiprojekter. Det er et problem at anlegg som er gitt tilskudd ikke fullføres på rimelig tid. Det binder tilskuddsmidler som ellers kunne vært brukt på andre anlegg.

Drift i vanskelig terreng

Det ble i 2012 utbetalt tilskudd til ord.bratt terreng og til såkalt mellomvanskelig terreng. Tilskuddsordningen er avgjørende for drift i disse områdene. Totalt 6 søknader.

Vekstforhold, frøsetting og skader på skogen

Som foregående år ble 2012 et godt år for skogsveksten. Dette er et forhold som er registrert over flere år. Som et ledd i et landsomfattende overvåkingsprogram settes det ut fire barkbillefeller i Bindal hvert år. Disse tømmes på fastsatt tidspunkt fire ganger hvert år. Det ble ikke registrert unormale mengder av barkbiller i registreringsperioden. Det er ikke registrert skader eller sykdomsangrep på skog i vesentlig omfang i 2012.

Utmarksforvaltning og biologisk mangfold

Bindal har store utmarksressurser og en variert natur. Dette er av stor betydning for befolkningens fritid og trivsel. Det får også stadig større betydning i næringsmessig sammenheng. Elgen er den ressursen som hittil har hatt størst næringsmessig betydning. De siste årene er det skjedd store endringer i organiseringen av elgjakta og det meste av arealene er nå organisert som storviltområder og med driftsplanbasert forvaltning. I år 2012 ble det felt 235 dyr på det arealet Bindal forvalter, samt 14 dyr i Vassbygda som tilhører Bindal. Totalt 250 dyr. Dette er en betydelig nedgang fra året før. Avskytingen representerer en førstehandsverdi på nærmere 2.0 mill kr. Det ble videre rapportert felt 30 rådyr, en liten oppgang på 2 dyr. Det er enda langt igjen før rettighetshaverne har utnyttet potensialet elgjakta gir for næringsmessig utnyttelse. Også småviltjakt og innlandsfiske kan utnyttes bedre gjennom en bedre organisering.

Kommunen har ansvar for at det finnes et tilbud for dem som ønsker å avlegge jegereksamen. Fra og med 2009 ble det innført nettbasert jegereksamen. I 2012 ble det uteksaminert 9 nye førstegangsjegere.

Det ble arrangert 2 skogdager i Bindal 2012.

Utfordringer

De to lokale skogeierlagene, Bindal Skogeierlag og Foldereid Skogeierlag tok i 2008/09 initiativ for å etablere et interkommunal 3-årig skogprosjekt for kommunene Nærøy, Vikna, Leka og Bindal. Prosjektet skal følge opp målsettinger og intensjoner i Kystskogmeldingen som ble ferdigbehandlet i 2008. Prosjektet er fullfinansiert, og Solbjørg Kjølstad er ansatt som prosjektleder i 50 % stilling. Det er søkt om, og gitt støtte til prosjektet fra Fylkesmenn og Fylkeskommuner i Nordland og Nord-Trøndelag. Kommunene har også bevilget kommunale andeler i tillegg til at Bindal og Nærøy har også budsjettert med bruk av lokale rentemidler til prosjektet. Prosjektet avsluttes innen 2013.

Lokal videreføring og verdiskaping

Det meste av avvirkning skjer nå helmekanisert innen skogbruket. Noen få pensjonister holder stand som manuelle drivere. Allskog BA har fra 2011 opprettet en ny stilling som skogbruksleder i distriktet, og aktiviteten har økt betydelig.

Det 3-årige skogprosjektet bør og må kunne medføre økt aktivitet innen den perioden, fram til det avsluttes sommeren/høsten 2013.

Statistikk – år 2012 - skogbruk:

Skogkulturarbeider	Rydding/ ungskogpl.	Mark- beredning	Grøfting		Planting/ suppleringsplant.	
			meter	da	antall	Da.
Nyanlegg					18 100	109
Etterarbeid	746	58				
Sum skogkulturarbeider	746	58			18 100	109

INVESTERINGSTILSKUDD:

		Kostnad kr.	Tilskudd kr.
Totale kostnader og statstilskudd vedr. skogkultur 2011		419162	239810
Kommunalt tilskudd til skogkultur 2012			(50000)
Skogsveibygging	Ferdigbygd vei m.		
Bilveier	5500 m utført i 2011, men reg i 2012		
Traktorveier			
Sum veibygging 2012			
Sum kostnader og statlige investeringstilskudd – 2012			
DRIFTSTILSKUDD:			
Tynning - statstilskudd	2 søknader 72 da	250 m ³	10 840
Bratt og vanskelig terreng og vekslende driftssystem			
Tilskudd mellomvanskelig og ordin. terreng	6 søknader	512 m ³	40 160
Sum statlige driftstilskudd – 2012			51 000

TOTALT STATSTILSKUDD TIL SKOGBRUKET I BINDAL – 2012 290.810

AVVIRKET FOR SALG I BINDAL 1/1 - 31/12 -2012

Barskog industrivirke (Innmålt)	7465 m ³	Bruttoverdi	2.230.000
Lauv/Bar til ved, og skur: skjønn	1250 ”	”	350.000
Sum avvirkning og bruttoverdi	8715m³	Bruttoverdi	kr. 2.580.000

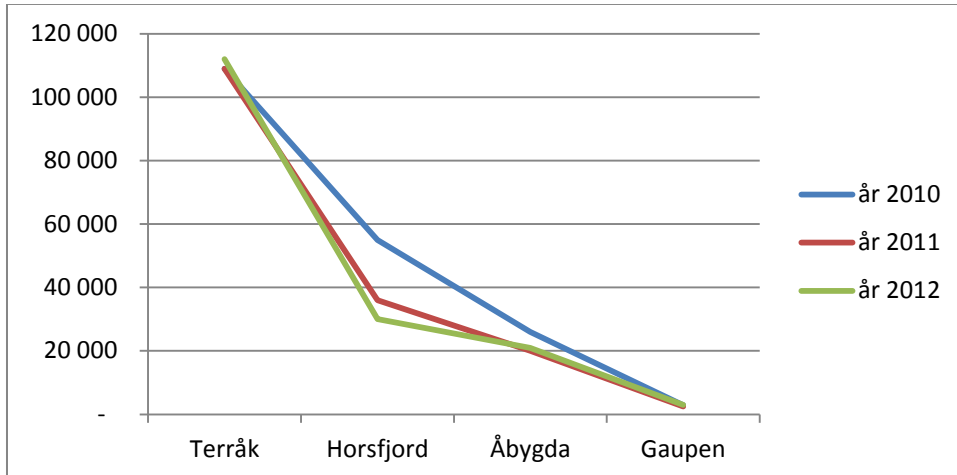
Statistikk – år 2012– storviltjakt:

Jakt	Tildelt	Felt						Sum
		Hanndyr			Hunndyr			
		Kalv	1 ½ år	Eldre	Kalv	1 ½ år	Eldre	
*Elgjakt	306	15	42	64	27	39	48	235
Rådyrjakt	**	3		18		2	7	30

* Arealer som forvaltes av Bindal. Det ble i tillegg skutt 14 elger i Bindals område av Brønnøy, slik at det totalt ble felt 249 dyr.

** De fleste av storviltområdene forvalter også rådyr og har fri tildeling.

Vannverk



Terråk vannverk

Vannverket produserte i 2012 112 000 m³ renvann. Det er 3 000 m³ mer enn i 2011, noe som antas å være naturlig variasjon. Fortsatt utgjør lekkasjer på ledningsnettet ca. 40 % av forbruket. Da lekkasjene består av flere mindre lekkasjer og ikke er påvisbare på overflaten, kreves det betydelige ressurser for å lokalisere dem.

Horsfjord vannverk

Renseanlegget på Horsfjord produserte i 2012 30 000 m³ renvann, 6 000 m³ mindre enn i 2011. Denne reduksjonen skyldes i hovedsak reparasjon av lekkasjer på nettet. Anlegget har også i år vært driftssikkert, med stabil, god vannkvalitet med unntak av kimtallet som har vært for høyt. Det jobbes fremdeles med å finne årsaken til dette.

Åbygda vannverk

Det ble produsert 21 000 m³ renvann, 1 000 m³ mer enn i 2011, noe som antas å være naturlig variasjon. Styringssystemet (PLS) til membranriggeren ble skiftet ut i høst, noe som har medført mer stabil drift både på rigg og forfilter. Utmerket vannkvalitet.

Holm vannverk

Bakteriologisk er vannet tilfredsstillende, men pH er tidvis litt for lav i forhold til drikkevannsforskriften.

Gaupen vannverk

Det ble produsert 3 000 m³ renvann, litt mer enn foregående år. Vannkvaliteten er utmerket.

Avløp

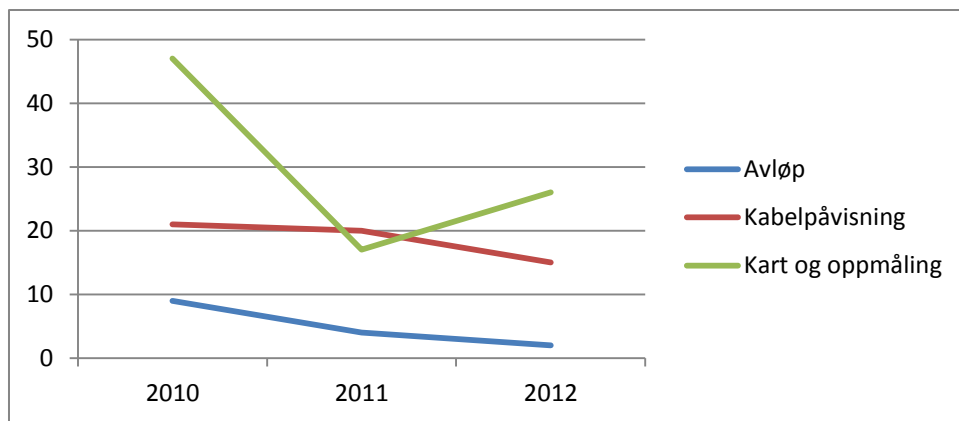
Det ble behandlet 2 søknader om utslipp fra mindre avløpsanlegg.

Kabelpåvisning på vegne av geomatikk

I 2012 ble det foretatt 15 påvisninger, 5 mindre enn forrige år.

Kart og oppmåling

Det ble gjennomført 26 kart- og oppmålingsforretninger med hjemmel i matrikkelloven. Vi er nå à jour med oppmålingsarbeidet.



Renhold

Renhold er en stor og viktig enhet i Plan- og ressursavdelingen. Det er 9,1 årsverk knyttet til dette. Renholdsyrket er belastende og tidvis er det vanskelig å finne vikarer, men i hovedsak har de utfordringer som har oppstått blitt løst.

Det jobbes kontinuerlig med å forbedre arbeidsforholdene med h.h.t brukervennlig utstyr.

Måloppnåelse 2012

Som beskrevet innledningsvis har kapasiteten ved Plan- og ressursavdelingen vært noe redusert også i 2012. Dette medfører at de målsetninger man setter seg ikke nås og etterslep forsterkes. Dette gjelder i hovedsak investeringsprosjekt og utredninger. Mål i forhold til daglig drift blir i de fleste tilfeller oppfylt og saksbehandlingstiden ved plan- og ressursavdelingen må betraktes som tilfredsstillende, spesielt ved sammenligning med andre kommuner. Det ideelle hadde vært å leie inn arbeidskraft når uforutsette fravær inntreffer, men verken arbeidsmarkedet eller arbeidsoppgavene er tilpasset arbeidsforhold av kortvarig karakter.

MÅLSETTINGER 2013

Det er også for 2013 utarbeidet virksomhetsplan for plan- og ressursavdelingen. Dette er et viktig verktøy for å måle den kapasitet avdelingen har. I tillegg til virksomhetsplan er det utarbeidet framdriftsplan for de prosjektene som skal ferdigstilles i 2013. Dette for å få en bedre tidsmessig struktur på de forskjellige oppgaver.

Virksomhetsplanen for 2013 er omfattende og dette har sin årsak i at avdelingen fremdeles har etterslep fra tidligere år, som man ikke har klart å ta igjen.

Plan- og ressursavdelingen har på papiret alle stillinger besatt, men permisjoner og langtidssykemeldinger medfører at kapasiteten ikke er 100%. Målsettingen for 2013 vil også måtte ta hensyn til at kapasiteten ikke er på plass, noe som fortsatt vil forskyve enkelte prosjekter i tid. For å ta igjen etterslep som har opparbeidet seg over flere år, vil det sannsynligvis ta lang tid før man er i rute, men målsettingen, med bakgrunn i virksomhetsplanen og utarbeidet framdriftsplan er å synliggjøre at det arbeides i riktig retning.

Hovedmålsettingen for 2013 vil være:

- Ivareta lovpålagte oppgaver fra sentrale myndigheter
- Lovere varer og tjenester i henhold til de krav som lovverket fastsetter
- Iverksette/etterkomme politiske vedtak
- Ivareta befolkningen med best mulig service, med de ressurser som stilles til rådighet
- Drive avdelingen etter vedtatte budsjetter

Av planlagte tiltak og aktiviteter for 2013 kan nevnes:

Oppgaver som er startet og ikke avsluttet:

- Nytt museumsbygg
- Retting av gårdskart
- Prosjektering av vannforsyning Røytvoll – Skjelsviksjøen
- Sentrumsplan/opparbeidelse av uteområde Terråk sentrum.
- Flytting av resepsjon Rådhuset
- Kommuneplanens samfunnsdel
- Revidering av brannordning for Bindal kommune
- Kartlegging og verdisetting av friluftsliv

Oppgaver som ikke er startet:

- Utredning gymsal Bindalseidet
- Terråk barnehage trinn 2 (ses i sammenheng med utbygging)
- Oppgradering av avløpsstasjoner
- Revidering av Trafikksikkerhetsplan

Av politiske bestilte utredninger er situasjonen slik:

- Asfalt/vedlikehold kommunale veier. En investeringsplan over kommunale veier.(ikke oppstartet)
- Ny helikopterlandingsplass, Terråk. Prosess i gang
- Etablering av hageavfallsplass. Prosess i gang
- Vedlikeholdsplan kommunale bygg. Prosess i gang.
- Utredning av flerbrukshall (ikke oppstartet)
- Utredning av energibehov Terråk skole (utredning bestilt)

Som det framgår av opplistede oppgaver og utredninger, gjenstår en god del arbeid i forhold til de oppgaver som var ønsket utført i 2012. Ut i fra forutsetningene i forhold til egen kapasitet, og økonomiske betingelser er vi av den oppfatning av at det er gjennomført prosjekter og utført daglig drift på en tilfredsstillende måte.