

**Til kontrollutvalget i Bindal kommune –**

Kjell Eivind Grande, leder  
Gunnhild Gutvik, nestleder  
Terje Moe, medlem  
Jørn Petter Kveinå, medlem  
Julie Tveråmo, medlem

**Gjenpart går til:**

Ordfører (jf. kommuneloven § 6-1)<sup>1</sup>  
Kommunerevisjonen (jf. kommuneloven § 24-3)<sup>1</sup>  
Kommunedirektør (til orientering – jf. kommuneloven § 13-1)<sup>1</sup>

[Distribusjon pr. epost](#)

**Saksbehandler:**

Sekretariatsleder  
Tobias Langseth

## **INNKALLING TIL MØTE I KONTROLLUTVALGET**

I samråd med utvalgets leder innkalles herved til møte som følger;

Dato: **Mandag 27. november**

Tid: **kl. 12:00 – 15:00**

Sted: Rådhuset på Terråk

**Til behandling:**

Sak 14/2023 – Revisjonsstrategi [orientering fra regnskapsrevisor]  
Sak 15/2023 – Møteplan for neste år [2024]  
Sak 16/2023 – Prosess plan for forvaltningsrevisjon og eierskapskontroll  
Sak 17/2023 – Prosjektplan forvaltningsrevisjon  
Sak 18/2023 – Innføring i kontrollutvalgets rolle og oppgaver  
Sak 19/2023 – Aktuelle orienteringer fra sekretariatet  
Sak 20/2023 – Eventuelt

Forfall meldes pr. telefon 909 62 145 eller epost.

Sandnessjøen 17.11.2023

Tobias Langseth (sign.)  
Sekretariatsleder

<sup>1</sup>Utdrag fra kommuneloven:

**§ 6-1. Ordførerens myndighet og oppgaver**

Ordføreren har møte-, tale- og forslagsrett i alle kommunale eller fylkeskommunale folkevalgte organer unntatt kommune- og fylkesråd og organer under dem. I kontrollutvalget har ordføreren likevel bare møte- og talerett. Ordføreren har bare stemmerett i organer der han eller hun er valgt medlem. Ordføreren kan la et annet medlem av kommunestyret eller fylkestinget representere seg i de organene som han eller hun ikke er medlem av.

**§ 13-1. Kommunedirektør. Myndighet og oppgaver**

Kommunedirektøren har møte- og talerett i alle kommunale eller fylkeskommunale folkevalgte organer, med unntak av kontrollutvalget. Kommunedirektøren kan la en av sine underordnede utøve denne retten på sine vegne.

**§ 24-3. Revisors møterett, opplysningsplikt mv.**

Oppdragsansvarlig revisor eller hans eller hennes stedfortreder har møte- og talerett i kontrollutvalgets møter. Revisoren har rett til å få uttalelsene sine protokollert. Møteretten gjelder likevel ikke når en sak som angår en revisors tilsetningsforhold behandles.

Til kontrollutvalget i Bindal kommune

Sandnessjøen 17.11.2023

Saksbehandler:  
Sekretariatsleder  
Tobias Langseth

## SAK 14/2023: REVISJONSSTRATEGI [ORIENTERING FRA REGNSKAPSREVISOR]

### 1: Innledning og bakgrunn

Revisor har tatt initiativ til å holde en muntlig orientering for kontrollutvalget om revisjonsstrategi, herunder arbeidet med forenklet etterlevelseskontroll med økonomiforvaltningen etter reglene i kommuneloven § 24-9 [jf. appendiks].

### 2: Kontrollutvalgets oppgaver og rolle

Kontrollutvalgets oppgave er i denne omgang i hovedsak å danne seg et inntrykk av arbeidet med finansiell revisjon, jf. bestemmelsene i forskrift om kontrollutvalg og revisjon:

#### § 3. Kontrollutvalgets oppgaver ved regnskapsrevisjon

Kontrollutvalget skal holde seg **løpende orientert** om revisjonsarbeidet og **påse** at

- kommunens eller fylkeskommunens årsregnskaper blir revidert på en betryggende måte
- regnskapsrevisjonen utføres i samsvar med lov, forskrift og kontrollutvalgets instruksjer og avtaler med revisor
- regnskapsrevisjonen blir utført av revisorer som oppfyller kravene i kapittel 2 og 3.

Kontrollutvalget skal uttale seg til kommunestyret eller fylkestinget om årsregnskapene og årsberetningene før formannskapet eller fylkesutvalget innstiller til vedtak.

Kontrollutvalget skal påse at regnskapsrevisorens påpekinger etter kommuneloven § 24-7 til § 24-9 blir rettet eller fulgt opp. Hvis påpekingene ikke blir rettet eller fulgt opp, skal kontrollutvalget rapportere det til kommunestyret eller fylkestinget.

#### [Forskrift om kontrollutvalg og revisjon - Lovdata](#)

Det henvises for ordens skyld også til reglene for revisjon i kommuneloven kapittel 24:

#### [Lov om kommuner og fylkeskommuner \(kommuneloven\) - Lovdata](#)

### 3: Sekretariatets vurderinger

Det henvises til revisors redegjørelse i møtet, samt vedlagte uavhengighetserklæring.

### Forslag til vedtak:

Kontrollutvalget tar revisors muntlige orientering om revisjonsstrategi til etterretning.

### Vedlegg –

1: Uavhengighetserklæring datert 12.07.2023

## Appendiks – Utdrag fra kommuneloven

### § 24-9. Forenklet etterlevelseskontroll med økonomi- forvaltningen

Regnskapsrevisor skal se etter om kommunens eller fylkeskommunens økonomiforvaltning i hovedsak foregår i samsvar med bestemmelser og vedtak.

Revisor skal basere oppgaven på en risiko- og vesentlighetsvurdering, som skal legges fram for kontrollutvalget. Revisor skal innhente tilstrekkelig informasjon til å vurdere om det foreligger brudd på lover, forskrifter eller vedtak, der bruddet er av vesentlig betydning for økonomiforvaltningen.

Revisor skal senest 30. juni avgi en skriftlig uttalelse til kontrollutvalget, med kopi til kommunedirektøren, om resultatet av kontrollen.

Se også RSK 301 Standard for forenklet etterlevelseskontroll med økonomiforvaltningen:

[RSK 301 Forenklet etterlevelseskontroll med økonomiforvaltningen - NKRF](#)

# Uavhengighetserklæring Bindal kommune 2023

Dokumentet er signert digitalt av følgende undertegnere:

- HEIDI ANITA GALGUFTEN, signert 12.07.2023 med ID-Porten: BankID Mobil



## Det signerte dokumentet inneholder

- En forside med informasjon om signaturene
- Alle originaldokumenter med signaturer på hver side
- Digitale signaturer



## Dokumentet er forseglet av Posten Norge

Signeringen er gjort med digital signering levert av Posten Norge AS. Posten garanterer for autentisiteten og forseglingen av dette dokumentet.



## Slik ser du at signaturene er gyldig

Hvis du åpner dette dokumentet i Adobe Reader, skal det stå øverst at dokumentet er sertifisert av Posten Norge AS. Dette garanterer at innholdet i dokumentet ikke er endret etter signering.

**Egenvurdering av uavhengighet:**

Bindal kommune

Kommuneloven § 24-4 og forskrift om kontrollutvalg og revisjon §16- §19 setter krav til revisors uavhengighet. Kravene er beskrevet i bestemmelsene. Dette dokumentet beskriver revisors egenvurdering og skal ivareta krav i forskriften.

<b>Ansettelsesforhold</b>	Undertegnede har ikke ansettelsesforhold i andre stillinger enn i revisjonsselskapet
<b>Medlem i styrende organer</b>	Undertegnede er ikke medlem i styrende organer i noen virksomhet som Bindal kommune deltar i.
<b>Delta eller inneha funksjoner i annen virksomhet, som kan føre til interessekonflikt eller svekket tillit</b>	Undertegnede deltar ikke i eller innehar funksjoner i annen virksomhet som kan føre til interessekonflikt eller svekket tillit til revisor.
<b>Nærstående</b>	Undertegnede har ikke nærstående som har en slik tilknytning til Bindal kommune at dette har betydning for min uavhengighet og objektivitet i utførelsen av revisjonsoppdraget.
<b>Rådgivnings- eller andre tjenester som er egnet til å påvirke revisors habilitet</b>	<p>Undertegnede bekrefter at det ikke er ytet rådgivning eller andre tjenester overfor Bindal kommune som er av en slik art at dette kommer i konflikt med denne bestemmelsen.</p> <p>Før slike tjenester utføres, vurderer revisor rådgivningens eller tjenestens art i forhold til revisors uavhengighet og objektivitet. Dersom revisor konkluderer med at utøvelse av slik tjeneste kommer i konflikt med bestemmelsen i forskriftens § 16, utfører revisor ikke tjenesten. Hvert enkelt tilfelle vurderes særskilt.</p> <p>Revisor vil kunne besvare spørsmål/henvendelser som er å betrakte som veiledning og bistand og ikke revisjon. Slike veiledninger skjer med varsomhet og på en måte som ikke binder opp revisors senere revisjons- og kontrollvurderinger.</p>
<b>Tjenester under (fylkes)kommunens egne ledelses- og kontroll-oppgaver</b>	Undertegnede bekrefter at det ikke ytes tjenester overfor Bindal kommune som hører inn under kommunens egne ledelses- og kontrolloppgaver.
<b>Opptre som fullmektig for den revisjonspliktige</b>	Undertegnede bekrefter at verken revisor eller Revisjon Midt-Norge SA opptre som fullmektig for Bindal .
<b>Andre særegne forhold</b>	Undertegnede kjenner ikke til andre særegne forhold som er egnet til å svekke tilliten til min uavhengighet og objektivitet.

Namsos, 12. juli 2023

Heidi A Galguften  
Oppdragsansvarlig revisor

Til kontrollutvalget i Bindal kommune

Sandnessjøen 17.11.2023

Saksbehandler:  
Sekretariatsleder  
Tobias Langseth

## SAK 15/2023: MØTEPLAN FOR NESTE ÅR [2024]

### 1: Innledning og bakgrunn

Av ulike årsaker ønsker de fleste kontrollutvalg å fastsette en møteoversikt.

### 2: Utkast til møteplan

Erfaringsmessig vil det som hovedregel være behov for minst 4 faste møter pr. år. I tillegg innkalles møter etter behov. Koordinering med andre kommuner og kontrollutvalg i samme geografiske område kan til en viss grad være ressurseffektivt med hensyn til møtedeltakelse som innebærer tidkrevende reisevirksomhet. Eksempelvis fra revisors side.

	Bindal
Møte 1	11. mars
Møte 2	20. mai
Møte 3	16. september
Møte 4	25. november

Tidspunkt er vanligvis 12:00–15:00, og møtested vil normalt sett være rådhuset på Terråk.

Aktuelle temaer/saker til behandling på møtene vil kunne være:

- Kontrollutvalgets årsrapport
- Møteplan for neste år
- Gjennomgang av revisjonsstrategi
- Kontrollutvalgets uttalelse om årsregnskap og årsberetning
- Nummererte brev
- Uttalelse forenklet etterlevelsesk kontroll med økonomiforvaltningen
- Oppfølging av regnskapsrevisors påpekinger etter kommuneloven § 24-7 til § 24-9
- Bestilling av forvaltningsrevisjon og eierskapskontroll
- Rapporter fra gjennomført forvaltningsrevisjon og eierskapskontroll
- Oppfølging av tidligere forvaltningsrevisjon og eierskapskontroll
- Budsjett for kontrollarbeidet i kommunen
- Orienteringer fra administrasjonen og virksomhetsbesøk
- Enkeltstående kontrollsaker

### 3: Oppsummering og avslutning

Møteplan for 2024 fastsettes etter nærmere drøfting i kontrollutvalget.

### Forslag til vedtak:

Forslaget til møteplan fastsettes som fremlagt [med de endringer som ble besluttet i møtet].

Til kontrollutvalget i Bindal kommune

Sandnessjøen 17.11.2023

Saksbehandler:

Sekretariatsleder

Tobias Langseth

## SAK 16/2023: PROSESS PLAN FOR FORVALTNINGSREVISJON OG EK

### Innledning og bakgrunn

Kommuneloven inneholder følgende bestemmelser om forvaltningsrevisjon og eierskapskontroll:

#### § 23-3. Forvaltningsrevisjon

Forvaltningsrevisjon innebærer å gjennomføre systematiske vurderinger av økonomi, produktivitet, regeletterlevelse, måloppnåelse og virkninger ut fra kommunestyrets eller fylkestingets vedtak.

Kontrollutvalget skal minst én gang i valgperioden, og senest innen utgangen av året etter at kommunestyret eller fylkestinget er konstituert, utarbeide en plan som viser på hvilke områder det skal gjennomføres forvaltningsrevisjoner. Planen skal baseres på en risiko- og vesentlighetsvurdering av kommunens eller fylkeskommunens virksomhet og virksomheten i kommunens eller fylkeskommunens selskaper. Hensikten med risiko- og vesentlighetsvurderingen er å finne ut hvor det er størst behov for forvaltningsrevisjon.

Planen skal vedtas av kommunestyret og fylkestinget selv. Kommunestyret og fylkestinget kan delegere til kontrollutvalget å gjøre endringer i planen.

#### § 23-4. Eierskapskontroll

Eierskapskontroll innebærer å kontrollere om den som utøver kommunens eller fylkeskommunens eierinteresser, gjør dette i samsvar med lover og forskrifter, kommunestyrets eller fylkestingets vedtak og anerkjente prinsipper for eierstyring.

Kontrollutvalget skal minst én gang i valgperioden, og senest innen utgangen av året etter at kommunestyret eller fylkestinget er konstituert, utarbeide en plan for hvilke eierskapskontroller som skal gjennomføres. Planen skal baseres på en risiko- og vesentlighetsvurdering av kommunens og fylkeskommunens eierskap. Hensikten med risiko- og vesentlighetsvurderingen er å finne ut hvor det er størst behov for eierskapskontroll.

Planen skal vedtas av kommunestyret og fylkestinget selv. Kommunestyret og fylkestinget kan delegere til kontrollutvalget å gjøre endringer i planen.

### Sekretariatets vurderinger

Et av hovedmålene med kontrollarbeidet i kommunen er å bidra til læring og utvikling. Det er derfor viktig å foreta en god prioritering av tid, penger og andre ressurser som er stilt til disposisjon.

Som det fremgår, skal plan for hhv. forvaltningsrevisjon og eierskapskontroll bygge på en risiko- og vesentlighetsvurdering. Hensikten med planarbeidet er å identifisere de prosjekter som fremstår som mest interessante i et overordnet kontrollperspektiv. Prosjekter kan også være hendelsesbaserte, og dreie seg mer om enkeltsaker. Behovet for slike prosjekter lar seg vanskelig forhåndsvurdere.

Revisjon Midt-Norge utarbeider som ledd i revisjonsarbeidet en helhetlig risiko- og vesentlighetsvurdering, og kontrollutvalget får tilgang til denne analysen. Revisor vil kunne gjennomgå produktet i et kontrollutvalgsmøte. Det vil også være nyttig med innspill fra politisk ledelse og administrasjonen. Prosessen kan gjennomføres over førstkommande to møter, og forslag til planverk vil da kunne være klar til behandling av kommunestyret sommer/høst 2024.



## Oppsummering og avslutning

Frist for utarbeiding av planverket er innen utgangen av 2024. Det er selvsagt mulig å revidere planverket oftere enn lovkravet, som er minst 1 gang pr. valgperiode. Eksempelvis dersom det er forhold som påvirker risiko- og vesentlighetsvurderingen etter hvert som tiden går. Erfaringsmessig vil ofte kontrollutvalg være gitt fullmakt til å foreta planendringer, og i så fall kan revisjon av slike planer gjennomføres nokså ubyråkratisk.

Det tas sikte på at fagleder for forvaltningsrevisjon i Revisjon Midt-Norge deltar digitalt under behandlingen av saken.

Det vil også kunne være aktuelt å diskutere behovet for nye bestillinger av forvaltningsrevisjon og eierskapskontroll i perioden frem mot at det foreligger vedtak om nytt planverk i valgperioden.

Fra Revisjon Midt-Norges side antydes det en gjennomsnittlig ramme for arbeidet med risiko- og vesentlighetsvurdering på mellom 50 og 60 timer pr. kommune.

## Forslag til vedtak:

Kontrollutvalget har diskutert prosessuelle spørsmål knyttet til utarbeidelse av plan for hhv. forvaltningsrevisjon og eierskapskontroll.

Kontrollutvalget ber om at kommunens revisor utarbeider risiko- og vesentlighetsvurdering.

Sekretariatet følger ellers opp saken med basis i de signaler som fremkom i møtet.

## Vedlegg –

- 1: Risiko- og vesentlighetsvurdering fra forrige valgperiode
- 2: Vedtatt plan for forvaltningsrevisjon og eierskapskontroll [2020]

### **PS 54/20 Plan for forvaltningsrevisjon og eierskapskontroll - Bindal kommune, 2020 - 2023**

#### **Kontrollutvalgets innstilling**

Kommunestyret slutter seg til kontrollutvalgets forslag til plan for forvaltningsrevisjon og eierskapskontroll i valgperioden.  
Kommunestyret delegerer til kontrollutvalget å gjøre endring i planene.

#### **Saksprotokoll i Bindal kommunestyre - 18.06.2020**

#### **Behandling:**

Votering:  
Kontrollutvalgets innstilling enstemmig vedtatt.

#### **Vedtak:**

Kommunestyret slutter seg til kontrollutvalgets forslag til plan for forvaltningsrevisjon og eierskapskontroll i valgperioden.  
Kommunestyret delegerer til kontrollutvalget å gjøre endring i planene.

**Appendiks –**

Lenker til nærmere informasjon om forvaltningsrevisjon og eierskapskontroll:

[Forvaltningsrevisjon - NKRF](#)

[Eierskapskontroll - NKRF](#)

[Forvaltningsrevisjonsregisteret - NKRF](#)

[Statsforvalterne-tilsynskalender \(statsforvalteren.no\)](#)

Sist gjennomførte prosjekt Bindal kommune [møte i kommunestyret 28.04.2022, sak 22/2022]:

[Utvalgsmøte \(elementscloud.no\)](#)

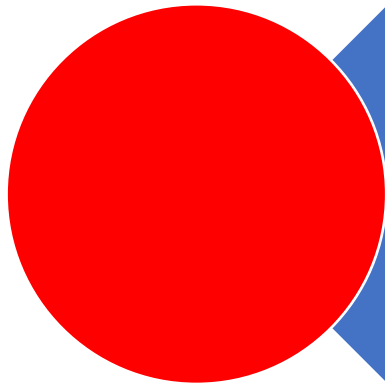
Revisors risiko- og vesentlighetsvurdering

Bindal kommune

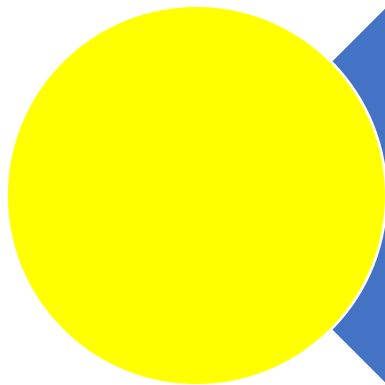
*pr 13.03.2020*



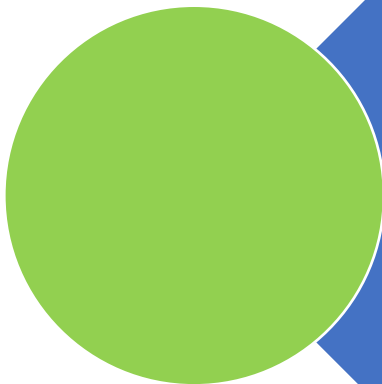
## OPPSUMMERING



Offentlige anskaffelser  
Arbeidsgiverpolitikk, ledelse og  
komp.utvikling  
Helse og omsorg  
Byggesak  
Næring  
Miljø og klima  
Bindal Utvikling AS



Økonomisk situasjon, økonomisk  
internkontroll, Finans  
Kommunedirektørens interkontroll og  
kvalitetssikring  
HMS  
Saksbehandling  
Barnehage Grunnskole, Barnevern  
Flyktninger  
Psykatri og rus  
Planarbeid  
Vann og avløp  
Brukstopmta Næringspark AS



Budsjettprosess og budsjettoppfølging  
Voksenopplæring  
Kultur-, barne-, og ungdomstiltak  
Økonomisk sosialhjelp  
Lege/psykolog/helsestasjon  
Funksjonshemmede/Psyk.utv.hemmede  
Bolig  
Eiendomsforvaltning  
Renovasjon  
Brann og redning  
Samferdsel  
Eierskap øvrige selskap

For områder som er identifisert med høy risiko har revisor utarbeidet følgende forslag til tema for forvaltningsrevisjon og selskapskontroll i Bindal kommune (uprioritert liste):

Område	Risiko/formål
Offentlige anskaffelser	Anskaffelse ifm. utbedring av sykehjem
Arbeidsgiverpolitikk, ledelse og kompetanseutvikling	Rekruttering og kompetanse i pleie og omsorg
Helse og omsorg	Organisering, ressurstilgang og kvalitet i helse og omsorg
Byggesak	Saksbehandling etter plan og bygningslov
Næring	Ressursbruk og måloppnåelse i omstillingsprosjektet
Miljø og klima	Integrering av klima- og miljøhensyn i kommunal planlegging
Eierskap	Selskapskontroll med forvaltningsrevisjon av Bindal utvikling AS

# INNHOLDSFORTEGNELSE

OPPSUMMERING .....	2
1 INNLEDNING .....	6
2 UTVIKLINGSTREKK I OVERORDNEDE RAMMEBETINGELSER .....	7
2.1 Demografiske endringer .....	7
2.2 Klima, energi og beredskap .....	7
2.3 Kommunestruktur .....	8
2.4 Regelverksendringer .....	9
2.5 Økonomi og kontroll.....	9
2.6 Digitalisering.....	9
3 Bindal KOMMUNE .....	10
3.1 Utviklingstrekk i Bindal.....	10
3.2 Kommuneorganisasjonen .....	10
3.2.1 Kommunesamarbeid .....	11
3.2.2 Investeringsplaner.....	11
3.3 Tidligere revisjoner og tilsyn .....	12
4 RISIKO- OG VESENTLIGHETSVURDERING .....	13
4.1 Kommuneorganisasjonen .....	13
4.1.1 Økonomi .....	14
4.1.2 Organisasjon.....	17
4.2 Tjenesteområdene.....	21
4.2.1 Oppvekst .....	21
4.2.2 Velferd .....	25
4.2.3 Helse- og omsorgstjenester .....	28
4.2.4 Teknisk drift .....	32
4.3 SELSKAPER HVOR KOMMUNEN HAR EIERINTERESSER.....	37
4.3.1 Eierskapskontroll.....	38
4.4 FORSLAG TIL TEMA FOR FORVALTNINGSREVISJON.....	39
Vedlegg 1 Metode .....	41

## Tabell

Tabell 1. Om kommunen.....	10
Tabell 2. Bindal kommune sine kontroller og tilsyn de siste årene .....	12
Tabell 3. Økonomisk situasjon .....	14
Tabell 4. Finansiering av driften .....	15
Tabell 5. Økonomisk internkontroll .....	16
Tabell 6. Sykefravær.....	19

Tabell 7.	Oppvekst.....	22
Tabell 8.	Barnevern .....	24
Tabell 9.	Økonomisk sosialhjelp.....	26
Tabell 10.	Helse og omsorg.....	28
Tabell 11.	Kompetanse i helse og omsorg .....	29
Tabell 12.	Psykisk og rusomsorg.....	30
Tabell 13.	Byggesak .....	33
Tabell 14.	Eiendomsforvaltning.....	34
Tabell 15.	Vann og avløp.....	34
Tabell 16.	Renovasjon .....	35
Tabell 17.	Forslag til tema for forvaltningsrevisjon (uprioritert) .....	39
Tabell 18.	Beskrivelse av sannsynlighet .....	42
Tabell 19.	Beskrivelse av konsekvens .....	42

## Figurer

Figur 1.	Risikovurdering økonomi.....	13
Figur 2.	Risikovurdering organisasjon .....	18
	Risikovurdering oppvekst .....	21
Figur 3.	21	
Figur 4.	Risikovurdering velferd.....	26
Figur 5.	Risikovurdering helse og omsorg .....	28
Figur 6.	Risikovurdering teknisk .....	32
Figur 7.	Risikovurdering eierskap .....	37
Figur 8.	Kombinasjon av sannsynlighet og konsekvens.....	43
Figur 9.	Risikovurdering .....	43

# 1 INNLEDNING

Formålet med risiko- og vesentlighetsvurderingen er å gi kontrollutvalget og eventuelt kommunestyret et overordnet verktøy til å velge områder innen kommunens virksomhet der det kan være aktuelt å gjennomføre et forvaltningsrevisjonsprosjekt eller en eierskapskontroll.

Risiko- og vesentlighetsvurderingen skal danne grunnlag for kontrollutvalgets og eventuelt kommunestyrets videre arbeid med valg av forvaltningsrevisjonsprosjekter og herunder plan for forvaltningsrevisjon for en nærmere angitt periode.

Kommunelovens § 23-3 forklarer at forvaltningsrevisjon innebærer å gjennomføre systematiske vurderinger av økonomi, produktivitet, regeletterlevelse, måloppnåelse og virkninger ut fra kommunestyrets eller fylkestingets vedtak. Andre ledd sier at kontrollutvalget minst en gang i valgperioden skal utarbeide en plan som viser på hvilke områder det skal gjennomføres forvaltningsrevisjoner. Planen skal baseres på en risiko- og vesentlighetsvurdering av kommunens eller fylkeskommunens virksomhet eller virksomheten i kommunens eller fylkeskommunens selskaper. Hensikten med risiko- og vesentlighetsvurdering er å finne ut hvor det er størst behov for forvaltningsrevisjon.

Kommunelovens § 23-4 omtaler eierskapskontroll, som innebærer å kontrollere om den som utøver kommunens eller fylkeskommunens eierinteresser gjør dette i samsvar med lover og forskrifter, kommunestyrets eller fylkestingets vedtak eller anerkjente prinsipper for eierstyring. På samme måte som for forvaltningsrevisjoner, skal det utarbeides en plan basert på risiko- og vesentlighetsvurdering av kommunens eller fylkeskommunens eierskap. Hensikten med risiko- og vesentlighetsvurderingen er å finne ut hvor det er størst behov for eierskapskontroll.

Revisjon Midt-Norge SA utarbeider risiko- og vesentlighetsvurderinger ved starten av ny valgperiode og vurderingen oppdateres årlig med nytt tallmateriale og eventuelt nye vurderinger ved behov.



## **2 UTVIKLINGSTREKK I OVERORDNEDE RAMMEBETINGELSER**

### **2.1 Demografiske endringer**

Utviklingen i størrelsen på og sammensetningen av befolkningen vil ha betydning for dimensjonering av tjenestetilbud og kommunens inntekter og utgifter. Ifølge Statistisk Sentralbyrås (SSB) hovedalternativ for befolkningsframskrivinger vil befolkningsveksten i Norge flate ut de neste ti årene for deretter å synke videre. Forutsatt at de innenlandske flyttemønstrene vi har sett de siste ti årene fortsetter, viser befolkningsframskrivingene frem mot 2040 at sentrale strøk vil oppleve en vekst i folketallet, mens mange distriktskommuner vil få en nedgang i folketallet. Ifølge SSB innebærer framskrivingene en fortsatt sentralisering, særlig blant unge voksne. Et annet utviklingstrekk er at andelen eldre i befolkningen ventes å øke betydelig. I hovedalternativet til SSB øker andelen av befolkningen som er 70 år og eldre fra 12 prosent i 2018 til 21 prosent i 2060. Økningen er spesielt sterk blant de som er 80 år eller eldre. Ifølge SSB vil aldringen bli klart sterkest i distriktene. Aldringen i distriktene vil forsterkes ved at unge mennesker i fruktbar alder flytter mot byen og at barna deres også i større grad vil bli født i sentrale strøk. Når de eldre samtidig blir igjen på bygda, vil mer enn hver tredje innbygger i en del distriktskommuner ha passert 70 år i 2040. Endringer i befolkningens størrelse og sammensetning kan være vanskelig å fange opp i den kommunale planleggingen. Kommuner som forholder seg passivt til framskrivinger av kommunens befolkning løper en risiko for å bli ute av stand til å tilby riktige tjenester, i riktig omfang til riktig tid.

### **2.2 Klima, energi og beredskap**

Både effekter av klimaendringene og omstillingen til lavutslippssamfunnet representerer risikoer for kommunene og lokalt næringsliv. Klimarisiko kan deles inn i fysisk risiko, overgangsrisiko og ansvarsrisiko. Fysisk risiko dreier seg om kostnader forbundet med fysisk skade som følge av klimaendringer (f.eks. mer ekstremvær, flom og ras). Overgangsrisiko dreier seg om samfunnsmessige konsekvenser som følge av endringer i politikk/reguleringer og teknologi når verden skal omstilles til et lavutslippssamfunn. Ansvarsrisiko handler om muligheten for erstatningskrav og søksmål knyttet til beslutninger eller mangel på beslutninger relatert til klimapolitikk eller klimaendringer. Ansvarsrisiko kan f.eks. være relevant i sammenheng med kommunenes ansvar for klimatilpasning, velfungerende avløpsnett og håndtering av overvann. Den samlede klimarisikoen vil på direkte eller indirekte vis kunne påvirke befolkningsutvikling, sysselsetting/næringsutvikling, skatteinntekter, verdi av eiendom/infrastruktur og derigjennom få stor betydning for kommuneøkonomien og kommunens generelle attraktivitet for næringsliv og beboere. Klimarisiko har også betydning

for energiforsyning og beredskap. Det er derfor viktig at klimarisiko tas inn i den kommunale planleggingen på alle tjenesteområder og nivåer. Høsten 2018 kom det nye statlige planretningslinjer for klima- og energiplanlegging og klimatilpasning som skal legges til grunn ved kommunal planlegging og enkeltvedtak etter plan- og bygningsloven.

## 2.3 Kommunestruktur

I en kommunesammenslåing ligger det et stort potensial for endring og utvikling. Det vil være en utfordring for kommunene å utnytte dette mulighetsrommet fullt ut, samtidig som at de får til en god overgang fra to kommuner til én. Organisasjonsendringen i seg selv kan være en utfordring, og det er viktig å sikre gode løsninger både på systemnivå og individnivå. Den nye kommunen skal gjerne ha nye systemer og verktøy, reglement og retningslinjer, og kommunens forhold til eksterne endrer seg gjerne. Dette gjelder for eksempel avtaler og anskaffelser, men også endrede sammensetninger i interkommunale selskaper eller vertskommunesamarbeid. Slike endringer gjelder også for tilgrensende kommuner som ikke er en del av en sammenslåing, men samarbeider med en eller flere sammenslåingskommuner. Det kan være flere grunner til sammenslåing mellom kommuner. I noen tilfeller kan det være slik at en eller flere av kommunene som slås sammen historisk har kjøpt tjenester, og i den nye kommunen må disse tjenestene bygges opp fra grunnen av. For kommuner som slår seg sammen og de som ikke gjør det foreligger det gjerne en endring i størrelsen på statlige midler som tilfaller kommunen.

Kommunereformen fører til at færre bor i kommuner under 10 000 innbyggere fra 2020, og flere vil bo i kommuner med over 50 000 innbyggere.<sup>1</sup> Uavhengig av kommunereformen har det også skjedd en demografisk endring hvor flere flytter til tettbygde strøk og færre bosetter seg i spredtbygde strøk, og utkantkommuner gjerne får en større andel eldre sammen med begrenset vekst eller nedgang i yngre aldersgrupper. Endringene vises spesielt godt i Nordland i 2019, hvor fylket som helhet hadde en befolkningsnedgang på 937 personer i de tre første kvartalene i 2019.<sup>2</sup>

Mange mindre kommuner har utfordringer med å rekruttere og beholde kompetanse og ressurser for å levere gode tjenester. Kommunene har gjerne for få innbyggere og brukere til å kunne etablere fagmiljø. De mindre kommunene er under et økt press som følge av befolkningsnedgang, færre barn og flere eldre, reduserte overføringer til kommuner som ikke

---

<sup>1</sup> KS, 'Status Kommune 2019', 2019 <<https://www.ks.no/globalassets/fagomrader/demokrati-og-styring/lokaldemokrati/010419-KS-status-kommune-2019.pdf>>.

<sup>2</sup> Hentet fra <https://www.ssb.no/befolkning/statistikker/folkemengde/kvartal>, 06.12.2019

sammenslås med andre, nye oppgaver og økte krav gjennom for eksempel bemanningsnormer og lignende.<sup>3</sup>

Mange mindre kommuner er avhengige av samarbeid med andre kommuner for å kunne yte gode tjenester. Samarbeid kan eksempelvis skje gjennom å etablere interkommunale selskaper eller vertskommunesamarbeid. I vertskommunesamarbeid kan man se at for kommuner som ikke er vertskommuner, forsvinner arbeidsplasser ut av kommunen.

## 2.4 Regelverksendringer

En lovendring kan innebære en risiko. Ny kommunelov, samt nye forskrifter (f.eks. internkontrollforskrift) er fullt ut gjeldende fra 2020. Endringer i forvaltningslov og arkivlov, som er to sentrale lover for norske kommuner, forventes å komme i 2020. I tillegg kan vi også trekke fram lovendringer og endringer i annet regelverk som berører de to store sektorene oppvekst og helse og omsorg.

## 2.5 Økonomi og kontroll

Kommunenes handlingsrom bestemmes av flere forhold, og endringer i inntektssystemet med blant annet rammeoverføringer, inntekts-, formues- og eiendomsskatt kan få stor betydning for kommunens økonomi og mulighet for å utføre pålagte oppgaver.

Det er risiko knyttet til om kommunen har betryggende internkontroll og om kvalitetssystem er egnet, tatt i bruk og blir brukt. Nye regler innenfor personvern påvirker utøvelsen av noen oppgaver. Det er kontinuerlige endringer innenfor bruken av datasystemer og digital dialog, som kan endre måten oppgaver utføres på og som krever kompetanse både for å ta i bruk nye løsninger og drifte dem.

Offentlige anskaffelse trekkes også fram som et risikoområde blant annet fordi regelverket oppleves som komplisert og vanskelig.

## 2.6 Digitalisering

Bruken av IKT og digitalisering endrer utførelsen av oppgaver og gir i mange sammenhenger en effektiviseringsgevinst. Mange kommuner jobber med ulike digitaliseringsprosjekter eksempelvis innbyggerdialog og velferdsteknologi. Denne digitalisering fører til utvikling og endring av måten oppgaver utføres på, det gir nye risikoer i forhold til at man forutsetter at teknologien fungerer og et stort flertall av slike systemer berører personvern og behandling av sensitive personopplysninger.

---

<sup>3</sup> Hentet fra <https://intra.tmforsk.no/publikasjoner/filer/3455.pdf> (skriv ordentlig kildeføring hvis vi skal bruke dette)

### 3 BINDAL KOMMUNE

#### 3.1 Utviklingstrekk i Bindal

Tabell 1. Om kommunen

Nøkkeltall	Bindal			Kostra- gruppe 05	Landet uten Oslo
	2016	2017	2018	2018	2018
Innbyggere (antall)	1473	1486	1450	52192	4647141
Fødte per 1000 innbyggere (per 1000)	9,5	7,4	11,7	8,30	9,90
Døde per 1000 innbyggere (per 1000)	14,9	16,2	17,9	12,00	8,00
Netto innflytting (antall)	16	26	-27	-230	15891
Andel skilte og separerte 16-66 år (prosent)	7,6	7,7	7,3	9,60	10,70
Andel enslige innbyggere 80 år og over (prosent)	71,8	71,7	73,5	65,10	62,00
Andel enslige forsørgere med stønad fra folketrygden (prosent)	1	..	..	0,40	0,90
Andel uførepensjonister 16-66 år (prosent)	18,9	18	18	12,90	10,00
Registrerte arbeidsledige i prosent av befolkningen i alderen 15-74 år (prosent)	1,2	0,9	0,9	0,90	1,50
Andel innvandrerbefolkning (prosent)	3,9	5	4,6	„	„
Forventet levealder ved fødsel, kvinner (år)	83,3	83,3	83,3	67,00	74,40
Forventet levealder ved fødsel, menn (år)	79	79	79	63,60	70,70
Innbyggere som bor i tettsteder per 1.1. (antall)	508	529	540	14193	3659199
Reisetid til kommunesenteret (minutter)	26493	..	..	0	0
Pendler ut av bostedskommunen (antall)	181	..	..	0	0

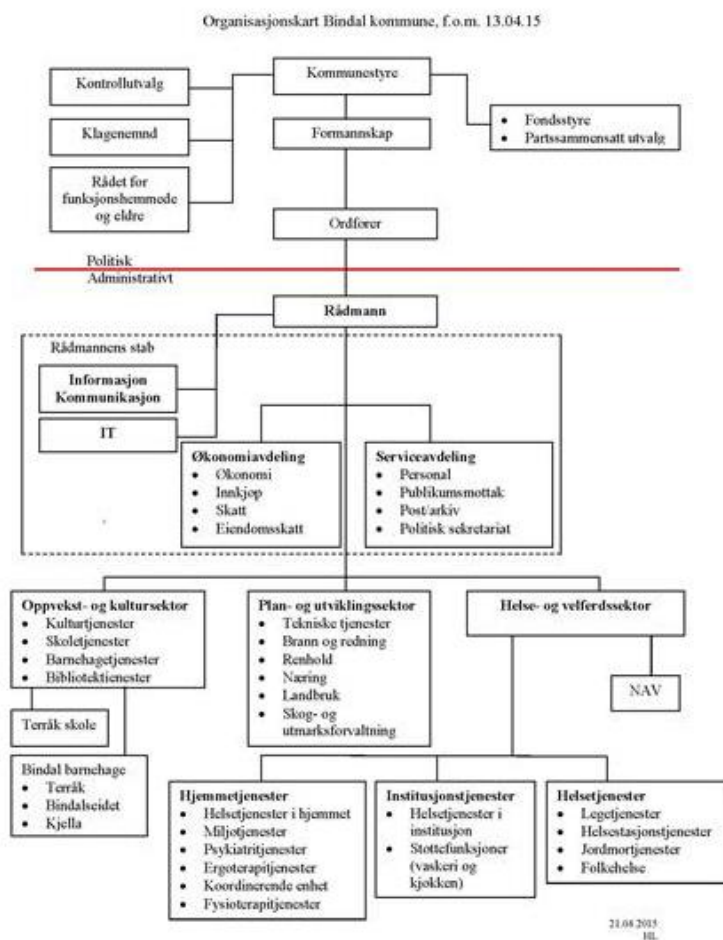
Kilde:SSB

#### 3.2 Kommuneorganisasjonen

Bindal kommune er organisert etter sektormodellen. Kommunen har 3 sektorer: oppvekst- og kultur, helse og velferd og plan – og utvikling. Rådmannen, assisterende rådmann, sektorlederne og økonomisjefen utgjør kommunens strategiske ledergruppe.

Kommunedirektør (Rådmann) i Bindal kommune er Knut Jarle Toresen.

## Organisasjonskart



### 3.2.1 Kommunesamarbeid

Kommunen samarbeider med Brønnøy, Vega, Vevelstad, Sømna om Barnevernstjenesten i Sør-Helgeland. Brønnøy er vertskommune.

Kommunen deltar i interkommunalt samarbeid om renovasjon.

### 3.2.2 Investeringsplaner

Kommunen er i prosess med investering i nytt sykehjem.

### 3.3 Tidligere revisjoner og tilsyn

Forrige risiko og vesentlighetsvurdering i Bindal kommune fra 2016 vurderte følgende områder som risikofylte og vesentlige:

- IKT
- Sykefravær
- Kvalitet i skolen
- Helse – og velferdssektor
- Byggeprosjekt

I tabell to finnes en oversikt over forvaltningsrevisjonsprosjekter, selskapskontroller og statlige tilsyn.

Tabell 2. Bindal kommune sine kontroller og tilsyn de siste årene

Område	Type kontroll/ tilsyn	År
IKT	Forvaltningsrevisjon	2017
Brukerbetaling i institusjon	Forvaltningsrevisjon	2019
Kommunens generelle eierstyring	Selskapskontroll	2018
Midtre Namdal Avfallsselskap	Selskapskontroll	2019
Tilsyn med kommunal beredskapsplikt	Tilsyn fra Fylkesmannen i Nordland	2016

## 4 RISIKO- OG VESENTLIGHETSVURDERING

Revisors helhetlige risiko- og vesentlighetsvurdering identifiserer områder hvor det anbefales å gjennomføre forvaltningsrevisjon. Med risiko og vesentlighet menes her sannsynligheten for at et forhold kan inntreffe og konsekvensen dersom angjeldende forhold inntreffer. Rød fargekode indikerer at revisors samlede vurdering av risiko og vesentlighet tilsier at behovet for forvaltningsrevisjon er høyt. Gul farge indikerer at behovet ligger på et middels nivå, mens grønn farge indikerer et lavt behov for forvaltningsrevisjon.

### 4.1 Kommuneorganisasjonen

Figur 1 er en oppsummering av risikovurderingene som er gjort relatert til økonomi og i fortsettelsen presenteres bakgrunnen for vurderingene.



Figur 1. Risikovurdering økonomi

## 4.1.1 Økonomi

### Økonomi i kommunen

Tabell 3. Økonomisk situasjon

Nøkkeltall	Bindal			Kostra- gruppe 05	Landet uten Oslo
	2016	2017	2018	2018	2018
Netto driftsresultat i prosent av brutto driftsinntekter (prosent)	5,5	4,5	13,7	5,6	2,2
Årets mindre/merforbruk i driftsregnskapet i prosent av brutto driftsinntekter (prosent)	1,9	3	2,2	2	1,2
Arbeidskapital ex. premieavvik i prosent av brutto driftsinntekter (prosent)	30	30,2	44,9	25,1	21,8
Netto renteeksponering i prosent av brutto driftsinntekter (prosent)	-11,8	-13,9	9,8	33	42,3
Langsiktig gjeld ex pensjonsforpliktelser i prosent av brutto driftsinntekter (prosent)	40,1	41,9	72,9	87,1	105,6
Frie inntekter per innbygger (kr)	72299	73641	76637	76503	55124
Fri egenkapital drift i prosent av brutto driftsinntekter (prosent)	22,6	21,4	29,4	11,5	11,2
Brutto investeringsutgifter i prosent av brutto driftsinntekter (prosent)	4,2	8,5	38,4	16,4	15,2
Egenfinansiering av investeringene i prosent av totale brutto investeringer (prosent)	80,5	40,5	23,1	25,6	25,8

Kilde:SSB

Jfr. Årsmelding 2018 har kommunen et positivt netto driftsresultat på 29,3 millioner kroner. Netto driftsresultat for 2018 er 4,3 millioner kroner høyere enn budsjettet og hele 21 millioner kroner høyere enn i 2017. Jamfør tabell 3 var netto driftsresultat i prosent av brutto driftsinntekter 13,7 % i 2018, 4,5 % i 2017 og 5,5 % i 2016. I hele perioden 2016-2018 har netto driftsresultat i prosent av brutto driftsinntekter ligget over minimumsnivået anbefalt av Teknisk beregningsutvalg (1,75%). Bindal kommune har de siste årene hatt en betydelig bedring i økonomien. Brutto driftsresultat er bedret, noe som indikerer en bedre balanse mellom de løpende driftsinntekter og driftsutgifter.

I økonomiplan for 2020-2022 er det lagt inn udefinerte nedbemanningstiltak i 2021 og 2022. Det vil være nødvendig å arbeide med å redusere kommunens driftsnivå. Det er i lagt inn en foreslått reduksjon på henholdsvis kr. 5 000 000,- 7 200 000,- og 9 400 000,- for årene 2021, 2022 og 2023 som udefinerte nedbemanningstiltak/omorganisering. Den økonomiske framtiden for Bindal kommune tilsier at det vil være nødvendig å ta ned noe av driften.



Med bakgrunn i at det fremover er nødvendig å ta ned driften og det er lagt inn udefinerte nedbemanningstiltak i økonomiplan vurderer revisor risikoen på dette området til middels.

Tabell 4. Finansiering av driften

Nøkkeltall	Bindal			Kostra- gruppe 05	Landet uten Oslo
	2016	2017	2018	2018	2018
Andre driftsinntekter, ekskl. mva-kompensasjon	14,8	12,9	11,3	12,4	11,7
Andre statlige tilskudd til driftsformål	3,3	6,6	14,6	10,2	4,8
Brutto inntekt fra konsesjonskraft, kraftrettigheter og annen kraft for videresalg, ekskl. mva-kompensasjon	1,1	1,7	2,6	1	0,4
Eiendomsskatt totalt	7,1	7,8	6,6	3,2	3,2
- herav Eiendomsskatt annen eiendom	7,1	7	5,6	1,8	1,4
- herav Eiendomsskatt boliger og fritidseiendommer	0	0,8	1	1,4	1,7
Kompensasjon for merverdiavgift i driftsregnskapet	2,1	1,9	1,9	2,4	2,1
Rammetilskudd	38,6	37,3	33,1	39,5	30,3
Salgs- og leieinntekter i driftsregnskapet	14,8	14,2	13,8	13,2	14,4
Skatt på inntekt og formue inkludert naturressursskatt	19,3	19,3	18,8	19	33,5
- herav Naturressursskatt	0	0	0	0,4	0,3

Kilde:SSB

## Finans

Jfr. årsmelding 2018 viser investeringsregnskapet for 2018 samlede investeringer i anleggsmidler inklusive merverdiavgift på 82,4 millioner kroner. Dette er en økning på 66 millioner kroner fra 2017. Kommunens gjeldsgrad har økt betraktelig i 2018. Dette har sammenheng med et høyt investeringsnivå både i 2017 og 2018. Jfr. årsmelding 2018 har kommunens langsiktige gjeld og forpliktelser økt med 89,8 millioner kroner til 459,2 millioner kroner fra 2017 til 2018. Langsiktig gjeld per innbygger (eksklusive startlån) har økt fra 47 269 kr i 2017 til 99 488 kr i 2018.

Jfr. økonomiplan og årsbudsjett for 2020-2023 medfører investeringene at kommunen får økte finansutgifter (renter og avdrag) på 5 millioner kroner årlig fra 2021 og utover (sammenlignet med 2019). Samtidig øker brukerbehovene på flere områder. Dette ventes å gi utfordringer for kommuneøkonomien fremover.

Det økte låneopptaket representerer en ikke ubetydelig risiko for kommunen.

Med bakgrunn i det økte låneopptaket vurderer revisor risikoen på dette området som middels.

#### Budsjetteringsprosessen og budsjettoppfølging

Jfr. forslag til budsjett og økonomiplan 2020-2023 utarbeider rådmannen forslag til budsjett og økonomiplan i balanse. Forslaget legges først fram for utvidet formannskap og deretter for kommunestyret. Formannskapets forslag til budsjett og økonomiplan legges ut til alminnelig ettersyn i 14 dager, før det sluttbehandles av kommunestyret i desember. Arbeidet med budsjett og økonomiplan er løpende prosesser. Ifølge årsmelding 2018 er budsjettdisiplinen i kommunen god. Kommunen har tilfredsstillende budsjettkontroll og det rapporteres til kommunestyret pr. tertial. Det har historisk ikke vært avvik av betydning når det gjelder rapportering og informasjonsflyt.

På bakgrunn av overstående vurderer revisor risikoen på dette området til lav.

#### Økonomisk internkontroll

Tabell 5. Økonomisk internkontroll

Nøkkeltall	Bindal			Kostra-gruppe 05	Landet uten Oslo
	2016	2017	2018	2018	2018
Andel av totale utgifter for politisk styring	1,1	0,9	1,1	1,5	0,7
Andel av totale utgifter for kontroll og revisjon	0,8	0,8	0,6	0,4	0,2

Kilde:SSB

I perioden 2016-2018 har andel av totale utgifter til politisk styring ligget i størrelsesorden 0,9-1,1 %. Til sammenligning var andelen av totale utgifter til politisk styring i 2018 1,5 % for kommuner i KOSTRA-gruppe 5 og 0,7 % i landets kommuner unntatt Oslo. Andelen av totale utgifter for kontroll og revisjon har i perioden 2016-2018 ligget i størrelsesorden 0,6-0,8 %. For 2018 var denne andelen 0,2 prosentpoeng høyere i Bindal enn for kommuner i KOSTRA-gruppe 5 og 0,4 prosentpoeng høyere enn for alle landets kommuner unntatt Oslo.

En stor utfordring er at kostnader og inntekt ikke blir bokført på riktig år. Kommunen har ingen rutinebeskrivelse når det gjelder finansiell rapportering. Tertialrapporteringen skjer gjennom at sektorlederne rapporterer til økonomisjef, og deretter har økonomisjef en gjennomgang av

rapportene. Det er hele tiden et mål å forbedre rutiner. Økonomisjefen har vært delvis sykemeldt.

På bakgrunn av overstående vurderes risikoen på dette området til middels.

### Offentlige anskaffelser

Anskaffelser under terskelverdiene blir en del av forenklet etterlevelseskontroll i 2020.

Kommunen er i prosess med anskaffelse ifm. utbedring av Bindal sykehjem. Det er vedtatt en maksimal kostnadsramme for anskaffelsen pålydende 123,35 mill.kr inklusive mva.. Kommunen har bistand fra konsulent ifm. utarbeidelse av anbudsdokumenter og gjennomføring av anbudsprosess. Kravet om økt profesjonalitet særlig når det gjelder innkjøp innenfor driftsregnskapet oppleves som en utfordring. Kommunen har ikke innkjøpsfaglig kompetanse, men har utarbeidet rutiner på området. Hver enkelt avdeling er selv ansvarlig for innkjøp.

Med bakgrunn i at anskaffelser av dette omfanget ofte har vist seg å være krevende å håndtere for små og mellomstore kommuner vurderer revisor risikoen på dette området til høy.

### **4.1.2 Organisasjon**

I figur tre er risikovurderingen innenfor området organisasjon oppsummert og under følger en nærmere beskrivelse av data som er grunnlag for vurderingen.



Figur 2. Risikovurdering organisasjon

### Organisering

Kommunen rapporterer at sektormodellen fungerer bra og det er ingen endringer i organisering. Av ledergruppa på 6 personer, er 3 ansatt i 2017/2018.

Jfr. årsmelding 2018 skapte omfanget av ulike investeringsprosjekter i kommunen utfordringer for administrasjonen. For å sikre tilstrekkelig fremdrift, organisering og ledelse av investeringsprosjektene vedtok formannskapet å opprette et midlertidig engasjement som assisterende helse- og velferdssjef. Dette frigjorde helse- og velferdssjef til å lede investeringsprosjektene, mens det nye engasjementet konsentrerte seg om ledelse av driftsenhetene legekontor, helsestasjon, NAV, folkehelse og fysioterapeuter med driftsavtale.

Basert på informasjonen over vurderer revisor risikoen på dette området til lav.

### Arbeidsgiverpolitikk, ledelse og kompetanseutvikling

Jfr. årsmelding 2018 har kommunen fokus på likestilling og diskriminering. Kommunen har ikke skrevne mål for likestillingen. Blant ansatte i kommunen er det en lønnsmessig skjevhet hvor kvinner tjener mindre enn menn. Skjevheten ble noe mindre fra 2017 til 2018.

Bindal kommune har utfordringer med å ansette barnehagepedagog og må ha en dispensasjonsløsning. Kommunen gjennomførte i 2017 en gjennomgang av bemanningen i barnehager, noe som medførte flere faste stillinger og mindre bruk av midlertidige stillinger. Kommunen har få søkere til stillinger innen helse – og omsorg og en stor andel av dagens ansatte vil i løpet av en 5-årsperiode oppnå pensjonsalder. Kommunen mener at økt bruk av velferdsteknologi og omsorgsboliger vil gi lavere bemanningsbehov.

Enhet helse og velferd har relativt nylig avsluttet en omstillingsprosess (Omstilling 2013) som resulterte i store endringer i drift, redusert bemanning og innføring av årsturnus. Det er utfordringer med å rekruttere og beholde ansatte.

Kommunen planlegger gjennomføring av rekrutteringsprosjekt, og det er ikke avdekket dårlig arbeidsmiljø.

Kommunens økonomisjef har mange oppgaver og har vært fraværende i lange perioder.

Basert på at det har vært utfordringer knyttet til rekruttering og bevaring av kompetansemedarbeidere vurderer revisor dette området til stor risiko.

Kommunedirektørens internkontroll og kvalitetssikring

Jfr. årsmelding 2018 har Bindal kommune vedtatt etiske retningslinjer. Etikk er med i kommunens innkjøpsreglement. Kvalitetssystemet Compilo ble tatt i bruk i juni 2013. I Compilo meldes det avvik. Systemet er en viktig del i arbeidet med å sikre god kontroll. Det er utfordringer med å få alle ansatte å bruke det aktivt, men det jobbes fortløpende med forbedret bruk. Ifølge kommunen jobbes det med å forbedre innhold og avviksmeldinger i Compilo. Kommunen har i en periode ikke hatt oppdatert delegasjonsreglement. Ifølge rådmannen er det igangsatt en prosess for oppdatering av delegasjonsreglementet som skal ende opp med en sak til kommunestyret i slutten av 2020. Det er en målsetting hele tiden å forbedre rutiner. Med bakgrunn i at delegasjonsreglement i en periode ikke har vært oppdatert og at kommunen melder om utfordringer knyttet til oppslutning blant ansatte om bruk av kvalitetssystemet vurderer revisor at dette området har middels risiko.

Helse miljø og sikkerhet (HMS)

Tabell 6. Sykefravær

Nøkkeltall	Bindal			Kommuner samlet
	4.kvartal 2015-3. kvartal 2016	4.kvartal 2016-3. kvartal 2017	4.kvartal 2017-3. kvartal 2018	4.kvartal 2017-3. kvartal 2018
Samlet sykefravær	7,96	7,6	6,85	9,83
Legemeldt sykefravær	6,96	6,41	5,88	8,45
Sykefravær undervisning	5,2	4,98	4,61	8,49
Sykefravær barnehager	14,03	11,95	7,54	12,24
Sykefravær helse, pleie og omsorg	8,16	8,57	9,21	11,11

Kilde: KS

Statistikken viser at det samlede sykefraværet i kommunen har gått noe ned i perioden 2016-2018. For 2018 er fraværet om lag 3 prosentpoeng lavere i Bindal, sammenlignet med snittet i alle kommuner samlet. Sykefravær for ansatte innen undervisning i Bindal har gått ned i perioden og lå i 2018 om lag 3,9 prosentpoeng lavere enn landsgjennomsnittet for sektoren. Sykefraværet i barnehager har gått betydelig ned i perioden og lå i 2018 om lag 4,7 prosentpoeng under landsgjennomsnittet for sektoren. Innen helse, pleie og omsorg har trenden de senere årene vært en økning i sykefraværet. I 2018 var sykefraværet i Bindal (9,21 %) likevel 1,9 prosentpoeng lavere enn landsgjennomsnittet for sektoren (11,11 %). Kommunen har gjennomført konkrete tiltak i samarbeid med Sør-Helgeland Bedriftshelsetjeneste SA.

Med bakgrunn i økning i sykefravær innen helse, pleie og omsorg og at det dermed kan være utfordringer relatert til arbeidsmiljø vurderer revisor risikoen på dette området til middels.

#### Etikk og varsling

Bindal kommune har etisk reglement for ansatte og politikere. Kommunen har ikke kjennskap til faktiske eller påståtte/mistenkte misligheter. Kommunen har varslingsrutiner. Ifølge kommunen viser håndtering av 2 varslingssaker i 2019 at varslingsrutinen fungerer. Kommunen informerer om at begge varsler er undersøkt og behandlet i tråd med varslingsrutiner. På denne bakgrunn vurderer revisor risikoen på dette området til lav.

#### Saksbehandlingen i kommunen

Innenfor helse og omsorg har Bindal kommune en gjennomsnittlig saksbehandlingstid på 20 dager. KE (koordinerende enhet) har ansvar for saksbehandlingen. Kommunen har generelt noe sen oppfølging av klager. Det ble i 2019 gjennomført en forvaltningsrevisjon av Koordinerende enhet med tema brukerbetaling.

Fylkesmannen har varslet kommunen at det vil bli gjennomført tilsyn med arkiv i 2020.

Med bakgrunn i sen saksbehandling av klager vurderer revisor dette området til middels risiko.

#### Informasjons- og kommunikasjonsteknologi

Kommunestyret behandlet en forvaltningsrevisjonsrapport om IKT 1.mars 2018.

Det er ikke gjennomført ROS-analyse som skal ligge til grunn for arbeidet med GDPR. Kommunen har i en periode kjøpt personvernombud fra selskapet CoverYa. Kommunen erfarte at personvernombudet burde ha bedre lokalkjennskap til tjenester og drift. To ansatte i kommunen har derfor gjennomført studie innen personvern. En av disse er fra 01.01.20 kommunens personvernombud.

Kommunen har nettside med enkelte muligheter for kommunikasjon med innbyggerne. Kommunen benytter tjenesten Svar Ut. Bindal kommune deltar i BTI-prosjektet (Bedre tverrfaglig innsats). BTI inngår i ordinær drift fra august 2018 og vil introdusere en helt ny plattform for kommunikasjon mellom de kommunale tjenestene og foreldre/barn i forhold til alle tiltak rettet mot barn og unge.

På bakgrunn av informasjonen over vurderes risikoen på dette området som lav.

## Beredskapsplaner og Risiko- og sårbarhetsanalyser

Kommunen har oppdaterte ROS-analyser innenfor beredskap, brann og redning ( 2018) og vann. Kommunen har oppdatert overordnet beredskapsplan og sektorplan. Kommunen har ingen avvik på beredskapstilsyn.

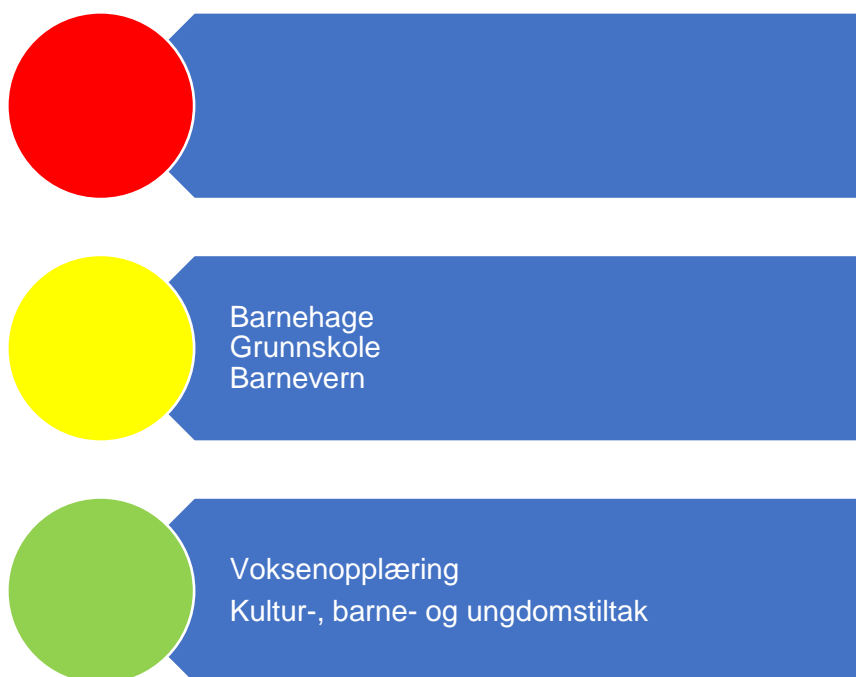
Kommunen har etablert et kommunalt kriseteam. Bindal kommune har tatt i bruk varslingsystemet Varsling24 for å varsle innbyggere i et geografisk område om hendelser via SMS.

På bakgrunn av ovenstående vurderes risikoen som lav.

## 4.2 Tjenesteområdene

### 4.2.1 Oppvekst

I figur 4 er risikovurderingen innenfor oppvekst oppsummert og i fortsettelsen følger en nærmere beskrivelse av data som er grunnlag for vurderingen.



Figur 3. Risikovurdering oppvekst

### Barnehage

Bindal kommune har tre barnehager, og tilbyr plass til alle som søker barnehageplass. Bindalseidet barnehage hadde 0,48 stilling på dispensasjon fra utdanningskravet for

barnehageåret 2018/2019. I tillegg har Bindalseidet hatt dispensasjon fra pedagognormen for barnehageåret 2019.

Foreldreundersøkelsen 2018 viser at Bindal barnehage samlet sett ligger nokså likt de nasjonale målingene. Det største avviket ligger på vurdering av ute- og innemiljø, men det er til dels store variasjoner mellom barnehagene i kommunen. Sammenlignet med gjennomsnittet for landet kommer Terråk barnehage dårlig ut på samtlige indikatorer som måles. Kommunen ser at det er forbedringspotensial og hver barnehage skal peke ut tre tema som skal jobbes med fremover. Ifølge rådmannen har kommunen nylig hatt tilsyn med barnehagene. Nylige tilsyn trekker i retning av lavere risiko.

Med bakgrunn i resultat fra foreldreundersøkelsen for Terråk barnehage og at det nylig har vært gjennomført tilsyn med barnehagene vurderer revisor risikoen på dette området til middels.

### Opplæring/Grunnskole

Tabell 7. Oppvekst

Nøkkeltall	Bindal			Kostra-Gruppe 05	Landet uten Oslo
	2016	2017	2018	2018	2018
Andel elever med spesialundervisning	17,10	18,20	16,10	9,20	7,90
Gruppestørrelser	9,40	9,20	12,00	10,80	16,20
Mestringsnivå 3-5 NP: regning 8.trinn	57,90	:	82,40	66,10	69,60
Mestringsnivå 3-5 NP: lesing 8.trinn	77,80	:	68,80	67,20	73,50
Gjennomsnittlige grunnskolepoeng	43,80	41,00	44,50	42,10	41,70
Andel lærere med universitets-/høgskoleutdanning, med pedagogisk utdanning	82,60	83,30	80,80	74,30	77,60
Andel lærere med universitets-/høgskoleutdanning, uten pedagogisk utdanning	:	:	:	15,20	14,40
Andel lærere med videregående utdanning eller lærere	:	:	:	10,60	8,00

Kilde: SSB;

Statistikken viser at Bindal kommune har høy andel elever med spesialundervisning. Mestringsnivået i regning på 8.trinn har hatt en positiv utvikling og lå i 2018 noe over snittet i KOSTRA gruppe 5 og landet uten Oslo. Tilsvarende har det vært en positiv utvikling i mestringsnivået i lesing blant elever på 8.trinn, og kommunen lå i 2018 betydelig over snittet i KOSTRA-gruppe 5 og landet utenom Oslo. Bindal kommune har hatt en liten økning i



gjennomsnittlig grunnskolepoeng i perioden 2016-2018. I 2018 oppnådde kommunen flere grunnskolepoeng sammenlignet med kommuner i KOSTRA-gruppe 5 og landets kommuner unntatt Oslo.

Jfr. årsmelding 2018 viser Nasjonale prøver for 2018 at skolen har noe lavere skår enn landsgjennomsnittet for 5. trinn i lesing og skriving, men mye over landsnivået i engelsk.

Terråk skole har gjennomført nasjonal brukerundersøkelse i 7. og 10.trinn høst 2018. Elevundersøkelsen viser at ungdomstrinnet trives noe under landssnittet på skolen, men at elevene får faglige utfordringer. Elevrådet har trivsel som fokusområde skoleåret 2018-2019.

Måloppnåelse i virksomhetsplan 2018:

- Alle elever som går ut av skolen skal mestre grunnleggende ferdigheter: Mål delvis oppnådd
- Grunnskolen i Bindal skal gi et undervisningstilbud av god kvalitet: Mål oppnådd
- Det skal gis en ordinært og tilpasset undervisning: Mål oppnådd
- Skolen skal være en sentral aktør i nærmiljøet: Mål delvis oppnådd
- Det skal være en bemanning som sikrer alle elever trygghet og nærhet: Mål oppnådd
- Bindal skal ha helsefremmende skoler: Mål delvis oppnådd

Ifølge rådmannen er Bindal kommune med i regionalt skolesatsingsprosjekt. Prosjektet er forankret i alle de 5 kommunestyrene på Sør-Helgeland og har kvalitet i fokus. Ifølge rådmannen er prosjektet omfattende og får midler fra fylkesmannen, regionrådet og de fem kommunene. Etter revisors skjønn vil Skolesatsingsprosjektet isolert sett kunne tale for noe lavere risiko på området.

Med bakgrunn i høy andel elever med spesialundervisning, noe lavere skår enn landsgjennomsnittet på 5.trinn i lesing og skriving og noe lavere trivsel enn landsgjennomsnittet på ungdomstrinnet, vurderer revisor risikoen på dette området som middels.

Barnevern

Tabell 8. Barnevern

Nøkkeltall	Bindal			Kostra- gruppe 05	Landet uten Oslo
	2016	2017	2018	2018	2018
Netto driftsutgifter til barnevernstenesta per innbygger 0-22 år (kr)	8041	8589	5825	6926	8319
Barn med melding ift. innbyggere 0-17 år (prosent)	2,2	2,4	2,5	4,5	4,5
Barn med barnevernstiltak ift. innbyggere 0-22 år (prosent)	3,8	3,5	2,7	4,5	3,9
Barn med undersøking eller tiltak per årsverk (funksjon 244) (antall)	8,7	9,6	8,1	16,6	18,9
Stillinger med fagutdanning per 1 000 barn 0-17 år	7,7	7,3	7	5,9	5
Andel meldinger i alt som behandles innen 7 dager (prosent)	100	100	100	99,4	98,8
Andel meldinger som går til undersøkelse innen 7 dager (prosent)	100	100	100	84,5	81,5
Undersøkelser med behandlingstid innen 3 måneder (prosent)	:	91	:	85	87

Kilde:SSB

Bindal kommune har samarbeidsavtale med Brønnøy kommune som er vertskommune for Barneverntjenesten Sør-Helgeland. Kommunen mener selv at samarbeidet fungerer bra og at tjenesten har tilfredsstillende kvalitet. Barnevernet mottar relativt mange bekymringsmeldinger og tallet er økende. Nesten alle bekymringsmeldinger fører til undersøkelse, men under 50 % fører til tiltak

Netto driftsutgifter per innbygger til barnevernstjenesten har avtatt fra 2017 til 2018 og lå i 2018 lavere enn for kommuner i KOSTRA-gruppe 5 og kommuner i landet uten Oslo. Andelen barn med melding ift. antall innbyggere 0-17 år har ligget relativt stabilt i perioden 2016-2018, og var i 2018 lavere enn for kommuner i KOSTRA-gruppe 5 og landet utenom Oslo. Andelen barn med barnevernstiltak ift. innbyggere 0-22 år har avtatt i perioden og lå i 2018 lavere enn sammenlignbare kommuner og landet utenom Oslo. Dekningsgrad av fagstillinger har avtatt noe i perioden, men lå i 2018 over sammenlignbare kommuner og landsnittet utenom Oslo. Meldingene behandles innen fristen på 7 dager. I 2017 ble 9 % av undersøkelsene ikke gjort innenfor 3-månedersfristen. Det er relativt mange barn som har tiltak fra barnevernet, men ikke alle har ikke omsorgsplan.

Barnevern er en tjeneste som jobber tett sammen med øvrige tjenestetilbud i kommunen; eksempelvis skole, helsestasjon og skolehelsetjenesten.

Med bakgrunn i at kommunen samarbeider med andre kommuner om barnevernstjenesten, at antallet bekymringsmeldinger er økende og at 9 % av undersøkelsene ikke gjennomføres innen 3 månedersfristen vurderer revisor risikoen på dette området til middels.

#### Voksenopplæring

Jfr. årsmelding 2018 gir voksenopplæringen på Terråk opplæring i norsk og samfunnskunnskap som er en del av introduksjonsprogrammet for bosatte flyktninger. Grunnskoleopplæringen til bosatte flyktninger kjøpes av Nærøy kommune. For å gi best mulig utbytte av norskopplæringen har alle elevene fått språkpraksis hos ulike kommunale og private arbeidsplasser.

Risikoen på dette området vurderes til lav.

#### Kultur/ barne- og ungdomstiltak

Bindal kulturskole favner elever fra hele kommunen. Elevtallet for våren 2018 var 42 elever. Fra høsten gikk elevtallet i kulturskolen ned til 41 elever. Det har i 2018 vært ansatt 5 lærere i kulturskolen, alle i delstillinger. Kulturskolens lærere er meget godt kvalifiserte.

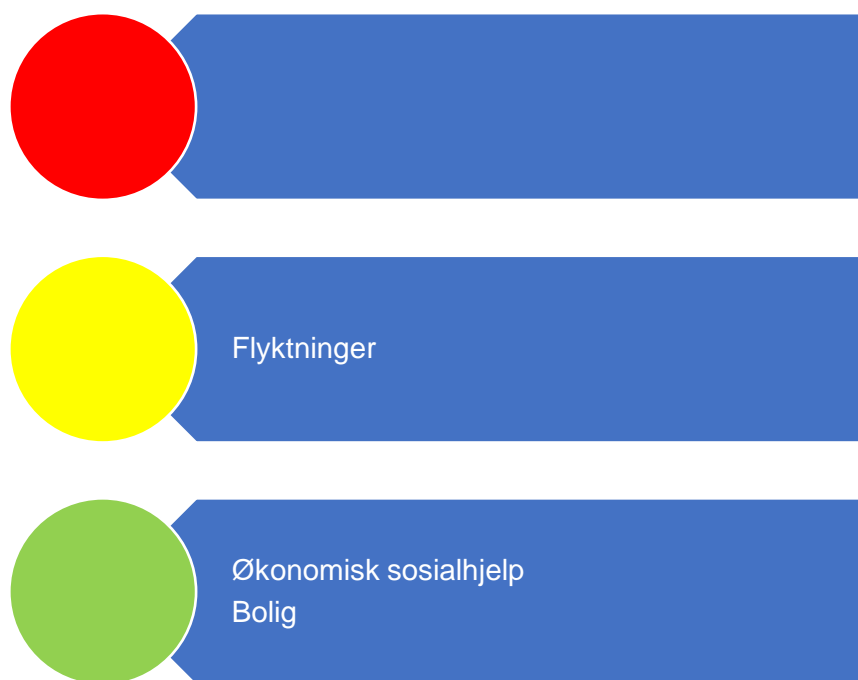
Jfr. årsmelding 2018 har kulturskolen oppnådd alle mål i virksomhetsplan for 2018.

Bindal folkebibliotek er et meråpent bibliotek som er betjent 18 timer i uken. Antall lånere, besøk, utlån og utlån per innbygger har avtatt noe i perioden 2016-2018. Biblioteket har oppnådd mål om god tilgjengelighet og ulike arrangement/temadager.

På bakgrunn av overstående vurderes risikoen på dette området til lav.

### **4.2.2 Velferd**

I figur 5 er risikovurderingen innenfor velferd oppsummert. I fortsettelsen følger en nærmere beskrivelse av data som er grunnlag for vurderingen



Figur 4. Risikovurdering velferd

Økonomisk sosialhjelp

Tabell 9. Økonomisk sosialhjelp

Nøkkeltall	Bindal			Kostra- gruppe 05	Landet uten Oslo
	2016	2017	2018	2018	2018
Sosialhjelpsmottakere (antall)	25	28	25	1124	118964
Antall barn i familier som mottok sosialhjelp (antall)	20	19	21	783	61467

Kilde:SSB

Statistikken viser at antall sosialhjelpsmottakere har variert fra 25 til 28 personer per år i perioden 2016-2018. Antall barn i familier som mottok sosialhjelp har i samme periode variert mellom 19 og 21 personer årlig. Jfr. årsmelding 2018 er det stor variasjon i antall saker per sosialhjelpsmottaker, noe som har sammenheng med at behovet for sosiale ytelser varierer fra år til år. Bindal kommune bruker statens veiledende norm ved utbetaling av økonomisk sosialhjelp. Loven gir anledning til bruk av skjønn, og til å utbetale mer penger spesielt til barnefamiliene.

Jfr. budsjett og økonomiplan 2020-2023 er det ingen endringer i budsjetterte kostnader til økonomisk sosialhjelp sammenlignet med 2019.

Kommunene skal stille krav om aktivitet for sosialhjelpsmottakere under 30 år fra 1.januar 2017.

Risikoen på dette området vurderes til lav.

### Bolig

Bindal kommune har boligsosial handlingsplan.

Risikoen på dette området vurderes til lav.

### Flyktninger

Bindal kommune mottok flyktninger i 2016 og 2017. Til sammen ble 32 flyktninger bosatt i Bindal, av disse var 11 familiegjenforente og 13 var barn under 18 år. Alle ble bosatt på Terråk. Ved utgangen av 2018 var det to 100 %-stillinger ved flyktningtjenesten som flyktningkonsulent og biveileder. I tillegg har deler av helsesøsterstillingen vært knyttet opp mot tjenesten. IMDI utbetalte 7,4 millioner i tilskudd i 2018.

Flyktningetjenesten er vedtatt nedlagt fra og med 01.01.2020. Bindal kommune er nå kommet til oppfølgingsfasen der de fleste er ferdig med bosettingsprogrammet og introduksjonsprogrammet og står klar for skole / jobb. Dermed vil de motta offentlige tjenester på lik linje som andre bosatte i kommunen.

Det er generelt mangel på arbeidsplasser i kommunen og det er begrensede muligheter for å skape sin egen arbeidsplass.

På bakgrunn av at Bindal legger ned flyktningetjenesten samtidig som kommunen trer inn i oppfølgingsfasen vurderer revisor risikoen på dette området til middels.

### 4.2.3 Helse- og omsorgstjenester

I figur 6 er risikovurderingen innenfor helse- og omsorgstjenester oppsummert. I fortsettelsen følger en nærmere beskrivelse av data som er grunnlag for vurderingen.



Figur 5. Risikovurdering helse og omsorg

Tabell 10. Helse og omsorg

Nøkkeltall	Bindal			Kostra gruppe	Landet uten Oslo
	2016	2017	2018	2018	2018
Andel brukerrettede årsverk i omsorgstjenesten m/ helseutdanning (prosent)	76	77	80	73	75
Andel innbyggere 80 år og over som bruker hjemmetjenester (prosent)	36	29	42	36	32
Andel brukere av hjemmetjenester 0-66 år (prosent)	33	40	39	21	48
Andel innbyggere 80 år og over som er beboere på sykehjem (prosent)	19	20	9	16	12
Andel brukertilpassede enerom m/ eget bad/wc (prosent)	100	100	100	95	90
Andel innbyggere 67-79 år med dagaktivitetstilbud (prosent)	0	0	0	0,38	0,67

Kilde:SSB

Jfr. tabell 10 var andelen innbyggere 80 år eller eldre som bruker hjemmetjenester høy i Bindal i 2018 sammenlignet med KOSTRA-gruppe 5 og kommuner i landet unntatt Oslo. Andel innbyggere 80 år eller eldre som er beboere på sykehjem var i 2018 relativt lav sammenlignet

med KOSTRA-gruppe 5 og kommuner i landet unntatt Oslo. Ingen innbyggere i alderen 67-79 år i Bindal har dagaktivitetstilbud.

Tabell 11. Kompetanse i helse og omsorg

Avtalte årsverk per 10 000 innbyggere	Bindal			Kostra-gruppe 05	Landet uten Oslo
	2016	2017	2018	2018	2018
Geriatrisk sykepleier	13,58	13,46	34,48	7,2	4,12
Sykepleiere med spes./vd. utd.	23,24	34,57	35,26	14,95	7,54
Sykepleier uten spesialitet/videreutdanning	118,75	107,42	90,18	72,56	47,22
Hjelpepleier	156,14	145,32	156,98	90,03	48,2
Ergoterapeut	14,1	0,52	7,36	2,65	2,1
Miljøterapeut og pedagog	0,26	0,26	0,27	3,92	2,93
Aktivitør	0,26	0,26	0,27	2,02	2,16
Omsorgsarbeider	3,39	3,49	6,9	17,07	9,03
Helsefagarbeider	43,29	56,9	55,51	48,77	37,6
Annet omsorgspersonell med helseutdanning	24,92	47	21,47	22,18	14,57
Pleiemedhj/ass, hjemmehj/prakt bist eller annen brukerrettet tj.	133,16	122,37	99,13	106,86	63,37

Kilde:SSB

Sammenlignet med KOSTRA-gruppe 5 og landet unntatt Oslo har Bindal lav dekningsgrad av årsverk med kompetanse innen Miljøterapeut og pedagog, Aktivitør, Omsorgsarbeider og Helsefagarbeider (jfr. tabell 11).

Bindal sykehjem har 28 heldøgns omsorgsplasser, og plasser som er lokalisert i sykehjemmets gamle del trenger utbedring fordi de ikke tilfredsstillter dagens krav til universell utforming, størrelse, fellesareal, kontorplasser, smittevern og oppbevaring av medisin. Ressurstilgangen vil være en utfordring.

Ifølge rådmannen har fylkesmannen varslet at det vil bli gjennomført tilsyn på området i juni 2020. Fylkesmannen skal undersøke om kommunen gjennom systematisk styring sikrer at beboere på sykehjemmet får forsvarlige helse- og omsorgstjenester. Under tilsynet vil fylkesmannen ha fokus på grunnleggende behov, herunder: Demensoppfølging, Ernæring, Aktivitet, felles og individuell, Medisinsk oppfølging og Brukermedvirkning.

Bindal kommune står overfor en markant økning i antall eldre. Kommunen står overfor en ytterligere endring i hvordan helse – og omsorgstjenestene skal driftes, færre av sektorens personale vil arbeide innenfor institusjonstjenester og flere vil yte helse- og omsorgstjenester i brukerens hjem. Bruk av velferdsteknologi vil stå sentralt. Koordinerende enhet (KE) vil få økt arbeidsbelastning som følge av en mer dynamisk saksbehandling.

Omstillingene i drift er i gang og i 2018 vedtok kommunestyret et viktig premiss i forhold til utbedring av Bindal sykehjem (sak 53/18):

Bindal kommune skal ha en dekningsgrad på ca. 16 % for sykehjemsplasser til befolkningen over 80 år frem til 2030. Dette medfører en reduksjon i antallet bemannede senger fra 28 til 23 på Bindal sykehjem. Dette tilsvarer ca. 1 årsverk og er allerede implementert i årsturnus for 2019. Fremtidens brukere av sykehjem vil ha større omsorgsbehov sammenlignet med dagens brukere.

Omstillingsprosjekt (Omstilling 2013) er gjennomført og omtalt under avsnitt 4.1.2.

Det er et krav at kommunen skal legge til rette for dagaktivitet for demente som bor hjemme.

Bindal kommune vedtok i sak 107/18 Habilitering – og rehabiliteringsplan for Bindal kommune 2019-2029. Planen inneholder blant annet analyse av dagens tilbud og tiltak for å møte framtidige behov.

Hjemmetjenesten har to avdelinger; hjemmetjenesten og miljøtjenesten.

På bakgrunn av økning i antall eldre, utfordringer i ressurstilgang og endringer i drift av helse- og omsorgstjenestene vurderer revisor risikoen på dette området til høy.

#### Psykatri / psykisk helsevern og rus

Tabell 12. Psykiatri og rusomsorg

Nøkkeltall	Bindal			Kostra- gruppe 05	Landet uten Oslo
	2016	2017	2018	2018	2018
Andel netto driftsutgifter til tilbud til personer med rusproblemer (prosent)	0	0	0	6,8	12,4
Årsverk av psykiatriske sykepleiere per 10 000 innbyggere (helse- og omsorg) (antall)	7	6,7	6,9	7,9	4,9
Årsverk av personer med videreutdanning i psykisk helsearbeid per 10 000 innbyggere (helse og sosial) (antall)	10,4	10,1	10,3	11,8	9,1
Årsverk av personer med videreutdanning i rusarbeid per 10 000 innbyggere (helse og sosial) (antall)	0,1	0	0	3,8	3

Kilde:SSB

Bindal kommune har et høyt antall brukere innenfor psykiatri/psykisk helsevern i forhold til befolkningstallet.



Andel netto driftsutgifter til tilbud til personer med rusproblemer har vært null i hele perioden 2016-2018. Kommunen har relativt god dekning av årsverk av psykiatriske sykepleiere og årsverk av personer med videreutdanning i psykisk helsearbeid. Kommunen har i 2017 og 2018 ikke hatt dekning av årsverk av personer med videreutdanning i rusarbeid.

Kommunen har ifølge rådmannen ingen spesielle utfordringer knyttet til rusomsorg. Arbeidet med ruspolitisk handlingsplan ble ikke fullført i 2018. Bindal fortsetter sin deltakelse i ulike prosjekter i Ytre Namdal og har ytterligere systematisert sitt arbeid med administrasjon av skjenkeløyver. I prosjektet inngår interkommunal ruskoordinator. Regjeringen har signalisert behov for opptrapping innenfor rusfeltet.

På bakgrunn av relativt høyt antall brukere innenfor psykiatri/psykisk helsevern og manglende dekning av personer med videreutdanning i rusarbeid i Bindal, samt regjeringens signaler om behov for opptrapping på rusfeltet vurderer revisor risikoen på dette området til middels.

#### Funksjonshemmede og psykisk utviklingshemmede

Fram til 2025 forventes det at tjenestebehovene til psykisk utviklingshemmede vil innebære et behov i miljøtjenesten for tilrettelegging av 6 boenheter med bemanningsbase og 1 trening-/gjennomgangslilighet. Det er nødvendig å opprettholde drift i flere bygg, samtidig som kommunen jobber med samlokalisering og nytt aktivitetssenter. Kommunen har et høyt antall brukere i forhold til befolkningstall. Ordningen med brukerstyrt personlig assistanse ( BPA) er en tjeneste som personer under 67 år med langvarig og stort behov for personlig assistanse har rett til å få.

Basert på informasjonen over vurderer revisor risikoen som lav.

#### Legetjeneste/ psykolog/ helsestasjon

Kommunen har hatt en vanskelig bemanningssituasjon innenfor legetjenesten, og dette har ført til at kommunen i en periode ikke har organisert legetjenesten i henhold til lovverket (har ikke hatt kommuneoverlege). Ifølge rådmannen er kommuneoverlege ansatt fra 1.1.2020. Arbeidet med å utrede interkommunal legevakt er satt i bero på grunn av kommunereformen. Ifølge rådmannen skal avtale om legevaktsamarbeid jobbes fram til budsjettmøtet i desember 2020.

Helsesøster har besøksdager på skolen og har elevsamtaler. Kommunen kjøper jordmortjenester og har 100 % oppmøte på helsestasjonen.

Bindal kommune har ergoterapeut, og KOSTRA-tall viser at kommunen har svært høy dekning av fysioterapitjenester. Habilitering – og rehabiliteringsplan 2019-2029 er vedtatt av kommunestyret sak 107/18.

Stortinget vedtok 8.juni 2017 at alle kommuner tilby psykologkompetanse innen 2020. Ifølge rådmannen er avtale med psykolog inngått.

På bakgrunn av informasjonen over vurderer revisor risikoen til lav.

#### 4.2.4 Teknisk drift

Figur 7 oppsummer risikovurderingene innenfor teknisk drift. Under følger en nærmere beskrivelse av data som er grunnlag for vurderingen.



Figur 6. Risikovurdering teknisk

#### Planarbeid

Jfr. kommunens hjemmeside per januar 2020 har Bindal følgende planer:

- Kommuneplanens samfunnsdel 2014-2024
- Kommuneplanens arealdel 2004-2018
- Kommuneplanens handlingsdel 2017-2024
- Kommunedelplan for Bindalseidet
- Kommunedelplan for Terråk
- Boligplan 2018-2025 «Bo godt i Bindal»
- Strategisk helse- og omsorgsplan 2017-2030
- Trafikksikkerhetsplan 2019-2022

Kommuneplanens arealdel utløp i 2018 og er ikke revidert. Redusert bemanning over flere år innen plan- og utviklingssektoren har medført at de målsettinger man setter seg ikke nås og etterslep forsterkes.

På bakgrunn av utfordrende bemanningssituasjon over flere år og at kommunen er på etterskudd med revidering av kommuneplanens arealdel vurderer revisor risikoen på dette området til middels.

### Byggesak

Tabell 13. Byggesak

Nøkkeltall	Bindal			Kostra-gruppe 05	Landet uten Oslo
	2016	2017	2018	2018	2018
Byggesøknader i alt behandlet (antall)	32	29	34	1836	74668
Gjennomsnittlig saksbehandlingstid for byggesaker med 3 ukers frist (dager)	17	40	16	26	20
Gjennomsnittlig saksbehandlingstid for byggesaker med 12 ukers frist (dager)	30	66	77	40	37
Andel av innvilgete byggesøknader som skjer gjennom vedtak om dispensasjon fra plan (prosent)	9	30	29	16	18

Kilde:SSB

Jfr. tabell 13 har gjennomsnittlig saksbehandlingstid for byggesak med 12 ukers frist gått opp fra 30 til 77 dager i perioden 2016-2018. I 2018 lå behandlingstiden for saker med 12 ukers frist betydelig over saksbehandlingstiden for kommuner i KOSTRA-gruppe 5 og alle kommuner unntatt Oslo. Bindal har i perioden 2016-2018 hatt en betydelig økning i innvilgede saker som skjer gjennom vedtak av dispensasjon. I 2018 var denne andelen om lag 13 prosentpoeng høyere enn tilsvarende andel i KOSTRA-gruppe 5 og 11 prosentpoeng høyere enn kommuner i landet unntatt Oslo.

I 2018 ble det behandlet 12 søknader om dispensasjon hvorav fem av sakene gjaldt dispensasjon fra byggeforbudet langs sjøen. Øvrige saker gjaldt i hovedsak dispensasjon fra kommuneplanens arealdel, men en sak gjaldt dispensasjon fra reguleringsplan. Fire søknader ble innvilget på vilkår, mens 8 søknader ble innvilget uten særskilte vilkår.

På bakgrunn av økning i saksbehandlingstid for byggesaker med 12 ukers frist og at høy andel av innvilgede saker skjer gjennom vedtak om dispensasjon vurderer revisor risikoen på dette området til stor.

Eiendomsforvaltningen

Tabell 14. Eiendomsforvaltning

Nøkkeltall	Bindal			Kostra- gruppe 05	Landet uten Oslo
	2016	2017	2018	2018	2018
Netto driftsutgifter til eiendomsforvaltning i prosent av samlede driftsutgifter (prosent)	10	8,8	9,6	9,3	9
Areal på formålsbygg per innbygger (m2)	8,9	8,29	9,13	8,76	5,12
Utgifter til vedlikehold per kvadratmeter (kr)	617	625	573	564	562
Formålsbygg areal totalt	13106	12320	13236		

Kilde:SSB

Jfr. tabell 14 er utgifter til eiendomsforvaltning og vedlikehold, samt areal på formålsbygg per innbygger på nivå med sammenlignbare kommuner.

På denne bakgrunn vurderes risikoen til lav.

Vann og avløp

Tabell 15. Vann og avløp

Nøkkeltall	Bindal			Kostra- gruppe 05	Landet uten Oslo
	2016	2017	2018	2018	2018
Årsgebyr for vannforsyning - ekskl. mva.	4750	4750	4750	4583	3741
Andel fornyet kommunalt ledningsnett, gjennomsnitt for siste tre år (prosent)	0	0	0,06	..	0,69
Andel av total kommunal vannleveranse til lekkasje (prosent)	23,9	27,5	27,7	..	29,5
Årsgebyr for avløpstjenesten - ekskl. mva.	2027	2027	2027	4218	4146
Andel fornyet kommunalt spillvannnett, gjennomsnitt for siste tre år (prosent)	..	..	..	..	0,56
Andel innbyggere tilknyttet anlegg der rensekraft er oppfylt (prosent)	100	100	100	..	51,3

Kilde:SSB

Jfr. tabell 15 har årsgebyr for vannforsyning vært stabilt over tid og på nivå med gebyr i KOSTRA gruppe 5. Andelen fornyet kommunalt ledningsnett er svært lav. Årsgebyret for avløpstjenesten ligger betydelig under nivået i KOSTRA gruppe 5 og landsgjennomsnittet unntatt Oslo. Det foreligger ikke data om andel fornyet spillvannnett.

Bindal kommune har både kommunale og private vannverk. Kommunen benytter ikke ekstern bistand til beregninger knyttet til VAR-området.

Vannkvalitet og beredskap knyttet til vannleveranser er et generelt risikoområde i alle kommuner.

Avløpsseksjonen vil, som følge av økt ekstremvær, være sårbar dersom beredskap, kapasitet og vedlikehold ikke er tilfredsstillende.

Med bakgrunn i lav andel fornying av kommunalt ledningsnett, lavt årsgebyr for avløpstjenesten og mangel på informasjon om andel fornyet spillvannsnett vurderer revisor risikoen på dette området til middels.

### Renovasjon

Tabell 16. Renovasjon

Nøkkeltall	Bindal			Kostra- gruppe 05	Landet uten Oslo
	2016	2017	2018	2018	2018
Årsgebyr for avfallstjenesten - ekskl. mva. (gjelder rapporteringsåret+1) (kr)	4120	4120	4120	3267	2854
Andel levert til materialgjenvinning inkl. biologisk behandling (prosent)	44	47,8	49,6	38,3	40

Kilde:SSB

Kommunen er deleier i Midtre Namdal Avfallsselskap IKS. Det ble i 2019 gjennomført forvaltningsrevisjon i selskapet. Forvaltningsrevisjonen konkluderer med at praksis for beregning renovasjonsgebyret er i tråd med selvkostprinsippet, men at dokumentasjon for beregning av gebyrpåslaget ikke er i samsvar med kravene til selvkostberegning.

På bakgrunn av at det nylig er gjennomført forvaltningsrevisjon av dette området vurderes risikoen til lav.

### Brann- og redningstjenester

Bindal kommune deltar i interkommunal samarbeidsordning når det gjelder akutt forurensning. Til tross for flere forsøk har det ikke lyktes å få i gang en samarbeidsløsning innen brann og redning, og kommunen kjøper feiertjenester.

Bindal brannvesen har utfordringer med rekruttering, men det er flere som søker nå enn tidligere. Situasjonen har vært stabil i 2018, men utfordringen er at mange av brannmannskapene arbeider utenfor kommunen og ikke er tilgjengelig i den grad som hadde vært ønskelig.

Risikoen innen dette området vurderes til lav.

### Samferdsel

I 2018 er det utført reasfaltering av ca. 4500 kvadratmeter kommunal vei og det er foretatt generelt vedlikehold av veinettet. Jfr. årsmelding 2018 har Bindal kommune lave driftskostnader knyttet til drift og vedlikehold av kommunale veier sammenlignet med kommuner i KOSTRA-gruppe 5 og landet unntatt Oslo.

Risikoen på dette området vurderes til lav.

### Næring

Næringsplan er innarbeidet som en del av kommuneplanens samfunnsdel (2014-2024).

Bindal kommune har fått omstillingsstatus og det er Bindal Utvikling AS som har ansvar for å gjennomføre omstillingsprogrammet. Omstillingsprosjektet skal gå over 6 år (2015-2020) og har en årlig ramme på 4 mill. kr. Bindal kommune bidrar med 1 mill. kr. pr. år, mens Nordland fylkeskommune bidrar med 3 mill. kr. pr år.

Bindal kommune mangler retningslinjer for behandling av konsesjonssøknader i landbruket.

Skjønnsmessig vurderer revisor risikoen knyttet til måloppnåelse i Omstillingsprosjektet til høy. (jfr. også kapittel 4.3.2).

### Miljø og klima

Både internasjonalt og nasjonalt er det en erkjennelse av at vi har felles utfordringer knyttet til håndtering av klima og miljø (eksempelvis Parisavtalen). Både effekter av klimaendringene og omstillingen til lavutslippssamfunnet representerer risikoer for kommunene og lokalt næringsliv. Det er derfor viktig at klimarisiko tas inn i den kommunale planleggingen på alle tjenesteområder og nivåer. Høsten 2018 kom det nye statlige planretningslinjer for klima- og energiplanlegging og klimatilpasning som skal legges til grunn ved kommunal planlegging og enkeltvedtak etter plan- og bygningsloven.

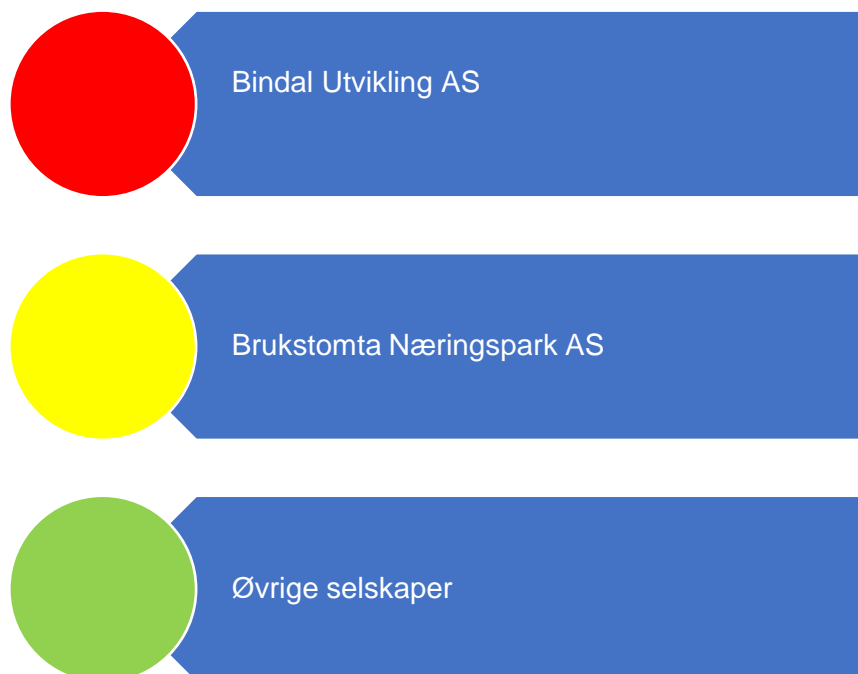
Ifølge rådmannen har kommunen søkt om skjønnsmidler til prosjektet «Klima og FNs bærekraftsmål – hva er utfordringsbildet i kommunene på Sør-Helgeland, og hvilke lokale satsingsområder kan bidra til nasjonal måloppnåelse i det grønne skiftet?». Ifølge rådmannen underbygger søknaden at regionen er klar over at de har mye ugjort på dette området.

Bindal kommune opplever miljøraker, og særlig saker knyttet til hensetting av avfall som kan virke skjæmmende eller være til skade/ulempe for miljøet, som ressurskrevende.

Konsekvenser av klimaendringene kan ligge langt fram i tid, men krever samtidig handling/tilpasning fra kommunens side allerede i dag. Etter revisors skjønn er det stor risiko for at kommunen ikke fullt ut tar inn over seg konsekvenser av klimaendringer i planleggingen.

### 4.3 SELSKAPER HVOR KOMMUNEN HAR EIERINTERESSER

I figur 7 er risikovurderingene knyttet til kommunen sine eierinteresser oppsummert og grunnlaget for vurderingene er nærmere vurdert i fortsettelsen.



Figur 7. Risikovurdering eierskap

Bindal kommune har eiermelding fra 2016. Eiermelding rulleres i hvert 4.år. Eierskapsmeldingen inneholder overordnede prinsipper for hvordan eierskap skal utøves, presentasjon av ulike selskaps – og samarbeidsformer, og til en viss grad formål og strategier for det enkelte selskap.

Bindal kommune har, men noen få unntak, forholdsvis små eierandeler i de ulike selskapene. For Brukstomta Næringspark AS og Bindal Utvikling AS er ordfører og rådmann observatører i styret.

Jfr. noteopplysninger har Bindal kommune følgende eierskap:

- IKS'er:
  - Namdal rehabilitering IKS (eierandel 3,8 %)
  - Midtre Namdal Avfallsselskap IKS (eierandel 4,9 %)
- AS og ASA
  - Bindal Utvikling AS (100 %)
  - Brukstomta Næringspark AS (100 %)

- Horn Gass AS (11 %)
- Terråk Servicesenter AS (10 %)
- Helgeland Reiseliv AS (2,79 %)
- Helgeland Industrier AS (2,5 %)
- Vega Skjærgårdspark AS (0,6 %)
- Kommunekraft AS (0,31 %)
- Samisk Avis AS (0,04%)
- Torgar AS (613 aksjer)
- Torghatten ASA (0,07 %/ 0,136 %)
- SA
  - Revisjon Midt-Norge SA

#### **4.3.1 Eierskapskontroll**

Bindal kommune eier 100 % av aksjene i Brukstomta Næringspark AS og Bindal Utvikling AS.

Jamfør kap. 4.2.4 og avsnitt om næring har Bindal Utvikling AS hatt ansvar for å gjennomføre omstillingsprogrammet som avsluttes i 2020. Ressursbruken i omstillingsprosjektet har vært høy over flere år og etter revisors skjønn er det stor risiko knyttet til måloppnåelse i denne typen prosjekter. Måloppnåelse i Bindal Utvikling AS arbeid med omstillingsprosjektet vil derfor være aktuelt for forvaltningsrevisjon.

Med bakgrunn i at kommunen er eneeier vurderer revisor risikoen knyttet til eierskap i Brukstomta Næringspark AS til middels. Med bakgrunn i at kommunen er eneeier og selskapet har disponert betydelige ressurser i tilknytning til ansvar for gjennomføring av Omstillingsprosjektet vurderer revisor risikoen for Bindal Utvikling AS til høy.



## 4.4 FORSLAG TIL TEMA FOR FORVALTNINGSREVISJON

Tabellen nedenfor gir forslag til tema for forvaltningsrevisjon i uprioritert liste basert på revisors helhetlige risiko- og vesentlighetsvurderinger.

Tabell 17. Forslag til tema for forvaltningsrevisjon (uprioritert)

Område	Risiko/formål
Offentlige anskaffelser	Anskaffelse ifm. utbedring av sykehjem
Arbeidsgiverpolitikk, ledelse og kompetanseutvikling	Rekruttering og kompetanse i pleie og omsorg
Helse og omsorg	Organisering, ressurstilgang og kvalitet i helse og omsorg
Byggesak	Saksbehandling etter plan og bygningslov
Næring	Ressursbruk og måloppnåelse i omstillingsprosjektet
Miljø og klima	Integrering av klima- og miljøhensyn i kommunal planlegging
Eierskap	Selskapskontroll med forvaltningsrevisjon av Bindal utvikling AS

## **KILDER**

Bindal kommune: Årsmelding 2017

Bindal kommune: Årsmelding 2018

KOSTRA-statistikk

Intervju/spørreskjema

Bindal kommune: Fra omsorg til mestring. Strategisk omsorgsplan 2017-2030

Årsbudsjett 2018

Habilitering – og rehabiliteringsplan for Bindal kommune 2019-2029

Tilstandsrapport for skolen 2018

Tiltaksdel 2018

Budsjett 2019 og økonomiplan 2019-2022

Budsjett og økonomiplan 2020 -2023

KS statistikk om sykefravær

## **VEDLEGG 1 METODE**

### **Datagrunnlag**

#### **Kommunale dokumenter**

Ulike kommunale dokumenter inngår i datagrunnlaget. En fullstendig oversikt over kilder vi har benyttet oss av finnes i kildelisten.

#### **Statistikk**

Det er hentet inn statistikk fra SSB basert på kommunene sin rapportering til KOSTRA. Bruken av KOSTRA-tall sikrer et likt grunnlag fra år til år og mellom kommuner. Dette forutsetter riktig rapportering fra kommunene. På noen variabler kan tallene avvike mellom KOSTRA og kommunenes egne tall. Dette kan skyldes at beregningsgrunnlaget kan være noe annerledes. De tallene som presenteres er hentet fra SSB sin KOSTRA-statistikk uten at det er gått nærmere inn på beregningene.

#### **Eksterne dokumenter**

Eksterne dokumenter omfatter eksempelvis beskrivelser av generelle risikoområder for kommunene, tilsynsrapporter og medieoppslag. Se kildelisten for utfyllende informasjon.

#### **Intervju i kommunene**

I risikovurderingen har revisor benyttet data fra intervju med kommuneledelsen.

### **Vurderinger**

#### **Vurdering av risiko- og vesentlighet**

Basert på de innsamlede data gjøres det vurderinger på ulike tjenesteområder, økonomi og kommunale driftsområdet. Vurderingene baserer seg på en vurdering av sannsynligheten for at et forhold inntreffer og hvilken konsekvens det gir. I vurderingene benyttes en kombinasjon av sannsynlighet og konsekvens. Tabell en gir en nærmere beskrivelse av ulik grad av sannsynlighet og tabell to forklarer beskrivelsen av ulik grad av konsekvens.

##### **1. Vurdering av sannsynligheten for at et forhold inntreffer:**

- Kompleksitet på området (iboende risiko)
- Risikoreduserende tiltak på området fra kommunen eller andre kontrollorgan vurderes ut fra hvor stort fokus det er på området / tjenesten.

## 2. Vurdering av mulig konsekvens (alvorlighetsgrad) hvis et forhold inntreffer:

- Hvilke konsekvenser har en svakhet eller mangel på kvalitet ved området / tjenesten for innbyggerne. Hvor mange blir berørt og hvor alvorlige er konsekvensene.
- Hvilke konsekvenser har en svakhet eller mangel på kvalitet ved området / tjenesten for kommunen som organisasjon. Konsekvensene kan være relatert til økonomi, omdømme eller eksterne rammebetingelser.

Tabell 18. Beskrivelse av sannsynlighet

Valideringsord	Beskrivelse
Lite sannsynlig	Svært tvilsomt
Mindre sannsynlig	Tvilsomt
Sannsynlig	Det er indikasjoner på
Meget sannsynlig	Vi tror at
Svært sannsynlig	Vi er overbevist om

Tabell 19. Beskrivelse av konsekvens

Valideringsord	Beskrivelse	Eksempel
Ubetydelig konsekvenser	Ufarlig	Mindre feil, eller overtredelse av internt regelverk som på kort sikt ikke vesentlig truer kommunens produktivitet, måloppnåelse eller tjenester til borgerne.
Mindre alvorlig konsekvenser	Farlig/lite alvorlig	Mangelfull forvaltning der konsekvensene ikke nødvendigvis er alvorlige. Dette kan gjelde feil og mangler som har økonomiske konsekvenser, mindre overtredelse av internt regelverk og lov, eller saker som er tatt opp tidligere og som fortsatt ikke er rettet opp.
Alvorlige konsekvenser	Kritisk/alvorlig	Kun til dels alvorlige konsekvenser, men gjelder saker med prinsipiell eller stor betydning. Misligheter og lovbrudd
Meget alvorlige konsekvenser	Meget kritisk Meget alvorlig	Meget alvorlige brudd på lov eller reglement, eller andre feil og mangler der summen av dette er så stor at dette må ansees som alvorlig i seg selv. Svindel og lovbrudd med konsekvenser
Svært alvorlige konsekvenser	Katastrofalt Svært alvorlig	Fare for liv og helse Korrupsjon og lovbrudd med store konsekvenser

Risiko- og vesentlighetsvurderingen graderes til lav, middels og høy risiko. Figuren nedenfor beskriver kombinasjonen av sannsynlighet og konsekvens som utgjør risikovurderingen. Rød farge indikerer høy risiko og behovet for forvaltningsrevisjon er høyt. Gul farge indikerer middels risiko, og kan være aktuelle for forvaltningsrevisjon. Grønn farge indikerer lav risiko og et lavt behov for forvaltningsrevisjon.

Sannsynlighet	Konsekvens				
	Ubetydelig konsekvenser	Mindre alvorlig konsekvenser	Alvorlige konsekvenser	Meget alvorlige konsekvenser	Svært alvorlige konsekvenser
Svært sannsynlig					
Meget sannsynlig					
Sannsynlig					
Lite sannsynlig					
Usannsynlig					

Figur 8. Kombinasjon av sannsynlighet og konsekvens



Figur 9. Risikovurdering

Risikovurderingene er oppsummert i figur to og visualisert som trafikklys. Vurderinger som fører til henholdsvis lav, middels og høy risiko plasseres der de hører til i figuren.

Innen enkelte områder har vi valgt å fokusere på KOSTRA-tall og herunder kommunens ressursbruk vurdert opp mot sammenligningsgruppa i KOSTRA og landsgjennomsnittet, og sett på kommunens utvikling over år. Dersom kommunen innen et område synes å bruke

mindre ressurser enn sammenlignbare kommuner, kan dette bety at kommunens tjenester ikke er i samsvar med lov og forskrifter eller kommunens egne vedtak. Dette kan i sin tur medføre at innbyggernes behov ikke fullt ut ivaretas. På den annen side kan nevnte forhold også innebære at ressursene er bedre utnyttet i kommunen enn i sammenlignbare kommuner. Et sikrere svar på hva lavere ressursbruk reelt sett bunner i, vil kreve en grundigere gjennomgang av angjeldende områder.

### **Vurdering av metoden**

Risiko- og vesentlighetsvurderingen er ikke uttømmende for alle deler av kommunens virksomhet, men er overordnet med tanke å identifisere områder hvor det kan være relevant å gjennomføre forvaltningsrevisjon og eierskapskontroll.

Vurderingene baseres på generelle risikoer for kommune-Norge, særtrekk ved den enkelte kommune og tilgjengelig informasjon om og fra kommunen som, men går ikke i detaljer på enkeltområder. Vurderingene er gjort med utgangspunkt i begrenset informasjon på et overordnet nivå og har ikke gått nærmere inn i for eksempel ulike tjenesteområder. Kommunale dokumenter og statistikk gir et godt grunnlag på et overordnet nivå. I tillegg har revisor intervjuet eller vært i kontakt med kommunen for å innhente data. Vurderingene er et øyeblikksbilde, noe som betyr at det skjer eller kan avdekkes forhold i kommunen i etterkant, som det ikke var mulig å forstå ut fra vurderingene som ble gjort.



Hovedkontor: Brugata 2, 7715 Steinkjer

Tlf. 907 30 300 - [www.revisjonmidtnorge.no](http://www.revisjonmidtnorge.no)

**SÆRUTSKRIFT FRA PROTOKOLL  
MØTE I KONTROLLUTVALGET 25.05.2020  
BINDAL KOMMUNE**

**Sak 05/2020 – Plan for forvaltningsrevisjon og eierskapskontroll**

Kontrollutvalget har i møte 02.03.2020 og 25.05.2020 drøftet revisors risiko- og vesentlighetsvurdering av kommunens virksomhet, virksomheten i kommunens selskaper samt kommunens eierskap – og legger med basis i denne analysen frem følgende forslag til uprioritert plan for hhv. forvaltningsrevisjon og eierskapskontroll i valgperioden:

**PLAN FOR FORVALTNINGSREVISJON**

***Kommunens virksomhet***

- Kvalitet i skolen [måloppnåelse tidlig innsats og nivå på spesialundervisning]

Merknad:

Prosjekt er aktuelt å gjennomføre i fellesskap med kommunene som deltar i interkommunale samarbeid i skolesektoren.

- Offentlige anskaffelser [regeletterlevelse samt styringen av større bygg- og anleggsprosjekter]
- Kvalitet i barnehagen [regeletterlevelse, måloppnåelse, bemanning, rekruttering og kompetanse]

***Virksomheten i kommunens selskaper***

- Brukstopmta Næringspark AS og Bindal Utvikling AS [måloppnåelse nærings- og omstillingsarbeid]

**PLAN FOR EIERSKAPSKONTROLL**

- Brukstopmta Næringspark AS og Bindal Utvikling AS [etterlevelse anerkjente eierstyringsprinsipper]



Planene for forvaltningsrevisjon og eierskapskontroll skal vedtas av kommunestyret selv.

Kontrollutvalget ber om at kommunestyret delegerer til kontrollutvalget å foreta endringer i planperioden, slik at utvalget selv kan foreta de prioriteringer utvalget finner nødvendig for gjennomføring av forvaltningsrevisjon og eierskapskontroll.

Kommunestyrets delegeringsadgang fremgår av kommuneloven §§ 23-3 og 23-4 tredje ledd.

Kontrollutvalget informerer for ordens skyld om at det er foretatt bestilling av et forvaltningsrevisjonsprosjekt knyttet til området byggesaksbehandling, jf. sak 06/2020 [kontrollutvalgets møte 25.05.2020].

*Kontrollutvalgets forslag [innstilling] til kommunestyrevedtak er ut fra dette:*

**Kommunestyret slutter seg til kontrollutvalgets forslag til plan for forvaltningsrevisjon og eierskapskontroll i valgperioden.**

**Kommunestyret delegerer til kontrollutvalget å gjøre endring i planene.**

**Rett utskrift bekreftes:**

Sandnessjøen 25.05.2020

Tobias Langseth (sign.)

sekretariatsleder

Til kontrollutvalget i Bindal kommune

Sandnessjøen 17.11.2023

Saksbehandler:  
Sekretariatsleder  
Tobias Langseth

## **SAK 17/2023: PROSJEKTPLAN FORVALTNINGSREVISJON [KVALITET I SKOLEN]**

### **1: Innledning og bakgrunn**

Kontrollutvalget foretok gjennom sak 09/2023 [møte 18.09.2023] bestilling av et forvaltningsrevisjonsprosjekt knyttet til temaet «Kvalitet i skolen». På denne bakgrunn har kommunens revisor utarbeidet prosjektplan. Jf. RSK 001 standard for forvaltningsrevisjon punkt 4–8:

[RSK 001 \(nkrf.no\)](https://www.nkrf.no/RSK001)

Vedtaketts ordlyd:

«Kontrollutvalget bestiller et forvaltningsrevisjonsprosjekt knyttet til oppvekstsektoren med basis i de innspill og synspunkter som fremkom i møtet.

RMN utarbeider prosjektplan, som behandles som egen sak i kontrollutvalgets neste møte.»

### **2: Kontrollutvalgets oppgaver og rolle**

Kontrollutvalgets oppgave er i første omgang å se til at det gjennomføres forvaltningsrevisjon av kommunens virksomhet, og av virksomheten i selskaper som kommunen har eierinteresser i. Jf. kommuneloven § 23-2 første ledd bokstav c.

### **3: Oppsummering og avslutning**

Prosjektplanen gjennomgås og drøftes i møtet. Eventuelle kommentarer videreformidles oppdragsansvarlig revisor.

### **Forslag til vedtak:**

Kontrollutvalget tar prosjektplanen til etterretning [med de merknader som fremkom i møtet].

### **Vedlegg –**

1: Prosjektplan av 17.11.2023

## Appendiks 1 – Utdrag fra kommuneloven

### § 23-2. Kontrollutvalgets ansvar og myndighet

Kontrollutvalget skal påse at

- a) kommunens eller fylkeskommunens regnskaper blir revidert på en betryggende måte
- b) det føres kontroll med at den økonomiske forvaltningen foregår i samsvar med gjeldende bestemmelser og vedtak
- c) det utføres forvaltningsrevisjon av kommunens eller fylkeskommunens virksomhet, og av selskaper kommunen eller fylkeskommunen har eierinteresser i
- d) det føres kontroll med forvaltningen av kommunens eller fylkeskommunens eierinteresser i selskaper mv. (eierskapskontroll)
- e) vedtak som kommunestyret eller fylkestinget treffer ved behandlingen av revisjonsrapporter, blir fulgt opp.

Kontrollutvalgets leder har møte- og talerett i kommunestyret eller fylkestinget når utvalgets saker skal behandles. Utvalgets leder kan la ett av de andre medlemmene i utvalget utøve denne retten på sine vegne.

Kontrollutvalget kan kreve at kommunen eller fylkeskommunen legger fram enhver opplysning, redegjørelse eller dokument som utvalget finner nødvendig for å utføre sine oppgaver. Kontrollutvalget kan også foreta undersøkelser som det mener er nødvendige. Taushetsplikt er ikke til hinder for å gjennomføre kontrolltiltak etter dette leddet.

Kontrollutvalget har rett til å være til stede i lukkede møter i folkevalgte organer i kommunen eller fylkeskommunen. Kommunestyret og fylkestinget kan selv bestemme at denne retten ikke gjelder lukkede møter i kommunestyret og kommunerådet eller fylkestinget og fylkesrådet.

Departementet kan gi forskrift om kontrollutvalgets oppgaver og saksbehandling.

### § 23-3. Forvaltningsrevisjon

Forvaltningsrevisjon innebærer å gjennomføre systematiske vurderinger av økonomi, produktivitet, regeletterlevelse, måloppnåelse og virkninger ut fra kommunestyrets eller fylkestingets vedtak.

Kontrollutvalget skal minst én gang i valgperioden, og senest innen utgangen av året etter at kommunestyret eller fylkestinget er konstituert, utarbeide en plan som viser på hvilke områder det skal gjennomføres forvaltningsrevisjoner. Planen skal baseres på en risiko- og vesentlighetsvurdering av kommunens eller fylkeskommunens virksomhet og virksomheten i kommunens eller fylkeskommunens selskaper. Hensikten med risiko- og vesentlighetsvurderingen er å finne ut hvor det er størst behov for forvaltningsrevisjon.

Planen skal vedtas av kommunestyret og fylkestinget selv. Kommunestyret og fylkestinget kan delegere til kontrollutvalget å gjøre endringer i planen.

# Oppvekst

*Tidlig innsats og spesialundervisning*

Prosjektplan - forvaltningsrevisjon

Bindal kommune

**2023**

**FR1275**



# 1 FAKTA OM OPPDRAGET

## FORMÅL

Formålet med bestillingen er etter revisors oppfatning å kontrollere hvorvidt barn og elever med læringsutfordringer får den hjelpen de har krav på.

## PROBLEMSTILLINGER

- **Arbeider oppvekstsektoren tilfredsstillende med tidlig innsats og spesialundervisning?**
  1. Arbeider barnehager og skoler systematisk for å avdekke barn og unges læringsutfordringer?
  2. Iverksetter barnehager og skoler tiltak for å motvirke skjevutvikling hos barn og unge med identifiserte læringsutfordringer?
  3. Innfrir saksbehandlingen for spesialpedagogisk hjelp/spesialundervisning forvaltningsloven, barnehageloven og opplæringsloven.
- **Hvilke faktorer kan ha innvirkning på om barn får behov for spesialpedagogisk hjelp/spesialundervisning?**

## OPPDRAGSANSVAR, TIDS- OG RESSURSBRUK

**Oppdragsansvar/prosjektmedarbeider:** Johannes O. Nestvold – Oppdragsansvarlig revisor. Cathrine Berg Mortensen - prosjektmedarbeider

**Timeforbruk:** Anslått timeforbruk for prosjektet er 350 timer.

**Oppstart og datainnsamling:** Vinter/Vår 2024

**Rapport til sekretær:** Andre halvdel 2024.

# 2 MANDAT

I dette kapittelet redegjøres det for bestillingen.

## 2.1 Bestilling

Kontrollutvalgene i Sømna, Bindal og Vega har i mai 2022 fattet vedtak om å bestille et forvaltningsrevisjonsprosjekt innen oppvekst basert på felles problemstillinger. Kontrollutvalget i Brønnøy kommune fattet vedtak om å vurdere tilslutning til et slikt prosjekt. Sekretær for utvalgene i Sør-Helgeland har med bakgrunn i dette bedt revisor utarbeide et forslag til prosjektplan som fremlegges i utvalgenes møter høsten 2023.

I kontrollutvalget i Bindal den 18. september ble bestillingen av et felles prosjekt innen oppvekst tatt opp på nytt. I møte signaliserte utvalget at man i hovedsak sluttet seg til vedtatt prosjektplan for Sømna kommune, men med et tillegg om en beskrivende problemstilling knyttet til årsaker til at elever får behov for spesialundervisning. Kontrollutvalget viste også interesse for økonomi og ressursbruk og kompetanse i tilknytning til spørsmålet om spesialundervisning.

## 2.2 Om tidlig innsats og spesialundervisning

Et vanlig anslag er at 15 - 25 prosent av barn og unge trenger særskilt tilrettelegging. Noen trenger særskilt tilrettelegging i en kort periode, andre trenger det varig eller over lengre tid. Det betyr at behov for tilrettelegging ikke er unntak, men noe som er helt vanlig<sup>1</sup>. Bestemmelser i opplæringsloven som er sentrale i spørsmålet om særskilt tilrettelegging er blant annet § 1-3 om tilpasset undervisning, § 1-4 tidlig innsats på 1- til 4. trinn, § 5-1 om spesialundervisning og § 5-6 om pedagogisk-psykologisk tjeneste. I barnehageloven vil § 2, 6 ledd om barnehagens helsefremmende og forebyggende funksjon, § 31 om spesialpedagogisk hjelp og § 33 om PP-tjenesten, være sentrale bestemmelser.

Andelen elever i grunnskolen med behov for spesialundervisning har siden 2015 og frem til i dag holdt seg stabilt på litt under 8 prosent<sup>2</sup>. Andelen med spesialundervisning øker også utover i grunnskolen fra 3,5 prosent på 1. trinn til 10,4 prosent på 10. trinn<sup>3</sup>. Dette viser også viktigheten av å jobbe godt med tidlig innsats. Det er de nordligste fylkene som har vist seg å ha størst andel elever med behov for spesialundervisning, henholdsvis Finnmark med 10

---

<sup>1</sup> Stortingsmeldingen - «Tett på tidlig innsats og inkluderende fellesskap i barnehage, skole og SFO», hentet fra: <https://www.regjeringen.no/no/dokumenter/meld.-st.-6-20192020/id2677025/?ch=5>

<sup>2</sup> Utdanningsdirektoratet sin hjemmeside, hentet fra: <https://www.udir.no/tall-og-forskning/finn-forskning/tema/utdanningsspeilet-2019/spesialpedagogisk-hjelp-og-spesialundervisning/>

<sup>3</sup> Utdanningsdirektoratet sin hjemmeside, hentet fra: <https://www.udir.no/tall-og-forskning/statistikk/analyser/fakta-om-spesialpedagogisk-hjelp-og-spesialundervisning/>

prosent, Troms med 9,8 prosent og Nordland med 9,6 prosent. Blant de ti største kommunene varierer andelen elever som har et vedtak på over 271 timer fra 28 til 71 prosent. Ved små skoler med færre enn 100 elever, har 65 prosent av de som har spesialundervisning vedtak på mer enn 271 timer. Ulikhetene er en indikasjon på at spesialundervisningen forstås og brukes ulikt fra kommune til kommune<sup>4</sup>. Spesialpedagogisk hjelp og spesialundervisning er ment å fungere som et sikkerhetsnett for barn og elever som ikke får tilfredsstillende utbytte av det ordinære tilbudet<sup>5</sup>.

Tidlig innsats er viktig for å forebygge, avdekke og gripe inn overfor læringsutfordringer. Dette ble eksempelvis påpekt ved siste behandling av opplæringsloven (2018), hvor skolenes plikter til å sørge for at alle elever har et trygt og godt skolemiljø ble understreket. Kontinuitet i arbeidet og rutiner for overgangen mellom barnehage og skole, og samarbeid med støtte- og hjelpetjenestene, er viktig for å oppnå en helhetlig satsing. I stortingsmelding nr. 19 (2015-2016) på side 80-81 fremgår det at regjeringen ønsker å styrke det tverrfaglige arbeidet med tidlig innsats, dette mellom blant annet barnevernet, helsestasjonen, barnehage og skole. Utdanningsdirektoratet stilte klare forventninger til samhandlingen mellom pedagogisk-psykologisk tjeneste (PP-tjenesten) og ungenes primære arena (barnehage/skole).

Fra august i 2018 fikk også skolene en ny lovfestet plikt til å samarbeide med barnehagene og SFO, om barnas overgang fra barnehage til skole. Daværende kunnskapsminister Sanner gav uttrykk for at bestemmelsen skulle gjøre det enklere for skolen å gi bedre oppfølging tidlig, når man fikk mer kjennskap og kunnskap om sine nye elever.

Opplæringsloven § 5-6 peker på to hovedoppgaver som ligger til PP-tjenesten. Det skal utarbeides sakkyndige vurderinger hvor loven påkrever det, og tjenesten skal hjelpe skolene i arbeidet med kompetanseutvikling og organisasjonsutvikling for å tilrettelegge opplæringen for elever med spesielle behov. Nordahl-rapporten peker på at opp mot 80 prosent av arbeidstiden til de ansatte i PP-tjenesten kan gå med til å utarbeide sakkyndige vurderinger, og at det ofte er lang saksbehandlingstid. Utvalget mener sakkyndighetsarbeidet dermed går på bekostning av tid de ansatte kunne ha brukt til å arbeide forebyggende i barnehager og skoler. Dette bildet støttes i flere rapporter. Regjeringen har derfor et ønske om å tydeliggjøre lovverket når det

---

<sup>4</sup> Utdanningsdirektoratet sin hjemmeside, hentet fra: <https://www.udir.no/tall-og-forskning/finn-forskning/tema/utdanningsspeilet-2019/spesialpedagogisk-hjelp-og-spesialundervisning/>

<sup>5</sup> Stortingsmeldingen - «Tett på tidlig innsats og inkluderende fellesskap i barnehage, skole og SFO», hentet fra: <https://www.regjeringen.no/no/dokumenter/meld.-st.-6-20192020/id2677025/?ch=5>

gjelder at PP-tjenesten skal arbeide forebyggende og med tidlig innsats før en vanske oppstår, i tillegg til å være sakkyndig instans der loven krever det<sup>6</sup>.

## 2.3 Om oppvekstsektoren i Bindal kommune

Figur 1. Administrativ organisering, oppvekstsektoren



Kilde: Bindal kommune sin hjemmeside

Bindal kommune er organisert etter sektormodellen. Dette innebærer en modell med tre sektorer; oppvekst- og kultur, helse og velferd og plan- og utvikling. Det er oppnevnt egen oppvekst- og kultursjef.

<sup>6</sup> Stortingsmeldingen - «Tett på tidlig innsats og inkluderende fellesskap i barnehage, skole og SFO», hentet fra: <https://www.regjeringen.no/no/dokumenter/meld.-st.-6-20192020/id2677025/?ch=5>



Kommunen har tre barnehager, Bindalseidet, Kjella og Terråk som samtlige er kommunale. Det er opplyst på barnehagefakta.no at det er totalt 54 barn i barnehagene.

I kommunen er det to skoler en privat skole, Bindalseidet skole og en kommunal skole Terråk skole. Det er i grunnskolens informasjonssystem opplyst at Terråk skole har 91 elever og 20 lærere, en utdannings- og yrkesrådgiver, en spesialpedagogisk rådgiver og 5 assistenter. Revisor har ikke mandat til å revidere privat sektor, men private aktører kan velge å bidra med informasjon i revisors forvaltningsrevisjoner på frivillig basis.

## **2.4 Interkommunalt samarbeid innen oppvekst i Sør-Helgeland**

Samtlige av kommunene på Sør-Helgeland deltar i Regionalt skolefaglig ressurscenter (RSR) som er et skolefaglig senter som skal være en rådgiver og veileder for skoleeiere og deres skoleledere. Senteret er opprettet av kommunedirektørene på Sør- Helgeland i samarbeid med Statsforvalteren i Nordland. Organisatorisk er senteret lagt inn under oppvekstsjefen i Brønnøy kommune og består av to skolefaglige rådgivere. Sentralt i arbeidet vil være veiledning i forbindelse med satsninger og oppfølging av disse i løpet av skoleåret. Rådgiverne kan også bistå skoleeiere i utformingen av analyser og rapporter. I tillegg kan senteret bistå i utforminga av saker til politisk behandling. RSR har utarbeidet en strategisk plan for sitt arbeid for perioden 2019-2023. I Brønnøy kontrollutvalg sitt bestillingsmøte den 10. mai 2022 gav oppvekstsjefen i Brønnøy en orientering om at måloppnåelse for denne strategien er vurdert på bakgrunn av evalueringer av tjenesten som den enkelte kommune har foretatt.

PP-tjenesten Sør-Helgeland er en interkommunal tjeneste som også omfatter samtlige kommuner i Sør-Helgeland. PP-tjenesten skal ha fokus på barn og unges muligheter for god utvikling i barnehage og skole. Dette kan være læringsmiljø, fravær, faglig utvikling, sosial utvikling, klasseledelse, mobbing etc. PP-tjenesten har særlig ansvar for å hjelpe barnehager og skoler med å legge til rette for barn/elever med spesielle behov, men har også et ansvar for å utarbeide sakkyndig vurdering der loven krever det. Det er utarbeidet egne samarbeidsrutiner med barnehagene og skolene i regionen.

# 3 PROSJEKTDESIGN

Dette kapitlet redegjør for revisors forslag til løsning av oppdraget.

## 3.1 Problemstillinger

Revisor har formulert følgende hovedproblemstillinger for denne forvaltningsrevisjonen:

Første hovedproblemstilling:

- **Arbeider oppvekstsektoren tilfredsstillende med tidlig innsats og spesialundervisning?**

For å belyse hovedproblemstillingen er det formulert tre delproblemstillinger:

1. *Arbeider barnehager og skoler systematisk for å avdekke barn og unges læringsutfordringer?*

I første delproblemstilling vil det være viktig for revisor å undersøke hvordan barnehager og skoler kartlegger alle barn og unge med henblikk på å avdekke utfordringer knyttet til utvikling og læring. Det er viktig at det kan framlegges en systematikk, slik at kommunen sikrer at alle barn og unge blir sett og vurdert av kompetent pedagogisk personale.

2. *Iverksetter barnehager og skoler tiltak for å motvirke skjevutvikling hos barn og unge med identifiserte læringsutfordringer?*

I andre delproblemstilling vil revisor undersøke hvordan barnehager og skoler handler i tilfeller der hvor det er avdekket utfordringer hos barn og unge. Har man rutiner/prosedyrer for hvordan ansatte skal følge opp, eksempelvis gjennom tilpasninger i pedagogisk tilbud (individuelt/gruppe), kontakt med foresatte, henvisning/melding til støttetjenester osv. Hvor raskt man iverksetter tiltak vil være en del av undersøkelsen.

3. *Innfri saksbehandlingen for spesialpedagogisk hjelp/spesialundervisning forvaltningsloven, barnehageloven og opplæringsloven.*

I den tredje og siste delproblemstillingen vil revisor vurdere om saksbehandlingen for spesialpedagogisk hjelp/spesialundervisning er i tråd med utvalgte bestemmelser i regelverket. Som del av saksbehandlingen vil vi se nærmere på henvisninger, sakkyndigvurderinger, vedtak, plan for spesialpedagogisk hjelp/individuell opplæringsplan (IOP) og årsrapporter. Saksbehandlingstid vil være en del av undersøkelsen.

### Andre hovedproblemstilling

- **Hvilke faktorer kan ha innvirkning på om barn får behov for spesialpedagogisk hjelp/spesialundervisning?**

Under denne problemstillingen vil vi forsøke å si noe om hvilke faktorer som kan tenkes å bidra til at elever får et behov for spesialundervisning. Her vil det blant annet være aktuelt å se på nyere faglitteratur sier om faktorer og se om dette er i samsvar med de erfaringer som ansatte i Bindal kommune (evt ansatte innen privatskolen) har. Problemstillingen vil være beskrivende/deskriptiv og det vil derfor ikke bli utledet revisjonskriterier som det vurderes opp mot. Revisor vil ved gjennomføringen av prosjektet vurdere hvorvidt det vil være naturlig å komme inn på en omtalte av punkter som økonomi, ressursbruk og kompetanse.

## **3.2 Avgrensing**

Med bakgrunn i risiko- og vesentlighetsvurderinger som er gjennomført i kommunene og signaler fra bestillingsmøtene i utvalgene vil fokuset i prosjektet være på tjenestetilbudet innen barnehager, skoler og PP-tjenesten. Det vil si at forvaltningsrevisjonen ikke omhandler andre tjenester for barn- og unge, som også arbeider med forebygging, avdekking og oppfølging av barn med utfordringer, eksempelvis helsestasjon og barnevern. Revisor har også valgt å se bort fra barnehagenes, skolenes og PP-tjenestens generelle forebyggende arbeid, da dette ofte er godt innarbeidet i hverdagen, men hvor det eksisterer få konkrete krav for kommunens arbeid. Revisor vil ikke innhente data eller gjøre vurderinger knyttet til kulturskole eller voksenopplæring.

## **3.3 Kilder til kriterier**

Følgende kilder er relevante ved utarbeidelsen av revisjonskriterier:

- Opplæringsloven (Kunnskapsdepartementet, 1998)
- Barnehageloven (Kunnskapsdepartementet, 2005)
- Utdanningsdirektoratet (Veiledere, rundskriv og tolkninger)
- Lokale rutiner, planer, vedtak mv.

## **3.4 Metoder for innsamling av data**

Revisor vil gjennomføre intervju av ansatte med spesielt ansvar og oppgaver knyttet til barnehagenes og skolenes daglige drift og spesialpedagogiske tilbud. Slike ansatte vil kunne være ledere, ansatte med spesialpedagogisk ansvar og tillitsvalgte. Revisor ønsker videre å gjennomføre intervju med PP-tjenesten. Dette forutsetter at tjenesten stiller seg til rådighet for dette. Undersøkelsen vil ha til hensikt å avdekke ansattes oppfatninger av arbeidet med tidlig

innsats, spesialpedagogikk/spesialundervisning og PP-tjenestens bidrag i dette arbeidet. Vi vil også gjennomgå relevant dokumentasjon som retningslinjer, rutiner, prosedyrer, samt dokumentasjon som ledd i revisjon av saksbehandlingen.

## **Revisjon**

Hovedkontor: Brugata 2, Steinkjer

Tlf. 907 30 300 - [www.revisjonmidtnorge.no](http://www.revisjonmidtnorge.no)

Til kontrollutvalget i Bindal kommune

Sandnessjøen 17.11.2023

Saksbehandler:  
Sekretariatsleder  
Tobias Langseth

## SAK 18/2023: INNFORING I KONTROLLUTVALGETS ROLLE & OPPGAVER

### 1: Innledning og bakgrunn

I samråd med utvalgets leder legges det opp til å gi kontrollutvalgsmedlemmene en orientering om hovedtrekkene i kontrollutvalgets rolle, oppgaver og ansvar. Opplegget gjennomføres i kontrollutvalgets ordinære møter, så langt tiden strekker til.

### 2: Aktuelle informasjonskilder [lenker]

NKRFs hjemmeside:

[Nyttig informasjon for kontrollutvalg - NKRF](#)

Nærmere om internkontroll [kommuneloven kapittel 25]:

[Internkontroll i kommunene - KS](#)

Hjemmeside Forum for kontroll og tilsyn:

[Forum for kontroll og tilsyn \(fkt.no\)](#)

«Kontrollutvalgsboken» i digital utgave:

[Kontrollutvalgsboka - regjeringen.no](#)

### Forslag til vedtak:

Kontrollutvalget har fått en generell innføring i kontrollutvalgsarbeid.

## Appendiks – utdrag fra kommuneloven

### [Lov om kommuner og fylkeskommuner \(kommuneloven\) - Lovdata](#)

#### § 23-2. Kontrollutvalgets ansvar og myndighet

Kontrollutvalget skal påse at

- a. kommunens eller fylkeskommunens regnskaper blir revidert på en betryggende måte
- b. det føres kontroll med at den økonomiske forvaltningen foregår i samsvar med gjeldende bestemmelser og vedtak
- c. det utføres forvaltningsrevisjon av kommunens eller fylkeskommunens virksomhet, og av selskaper kommunen eller fylkeskommunen har eierinteresser i
- d. det føres kontroll med forvaltningen av kommunens eller fylkeskommunens eierinteresser i selskaper mv. (eierskapskontroll)
- e. vedtak som kommunestyret eller fylkestinget treffer ved behandlingen av revisjonsrapporter, blir fulgt opp.

Kontrollutvalgets leder har møte- og talerett i kommunestyret eller fylkestinget når utvalgets saker skal behandles. Utvalgets leder kan la ett av de andre medlemmene i utvalget utøve denne retten på sine vegne.

Kontrollutvalget kan kreve at kommunen eller fylkeskommunen legger fram enhver opplysning, redegjørelse eller dokument som utvalget finner nødvendig for å utføre sine oppgaver. Kontrollutvalget kan også foreta undersøkelser som det mener er nødvendige. Taushetsplikt er ikke til hinder for å gjennomføre kontrolltiltak etter dette leddet.

Kontrollutvalget har rett til å være til stede i lukkede møter i folkevalgte organer i kommunen eller fylkeskommunen. Kommunestyret og fylkestinget kan selv bestemme at denne retten ikke gjelder lukkede møter i kommunestyret og kommunerådet eller fylkestinget og fylkesrådet.

Departementet kan gi forskrift om kontrollutvalgets oppgaver og saksbehandling.

### [Forskrift om kontrollutvalg og revisjon - Lovdata](#)

#### Kapittel 1. Kontrollutvalgets og sekretariatets oppgaver mv.

##### § 1. Rammer for kontrollutvalgets myndighet

Kontrollutvalget kan ikke overprøve politiske prioriteringer som er foretatt av kommunens eller fylkeskommunens folkevalgte organer eller andre kommunale organer.

##### § 2. Kontrollutvalgets rolle i fastsettelsen av budsjettet for kontrollarbeidet

Kontrollutvalget skal utarbeide forslag til budsjett for kontrollarbeidet i kommunen eller fylkeskommunen. Forslaget skal følge innstillingen til årsbudsjettet etter [kommuneloven § 14-3](#) tredje ledd til kommunestyret eller fylkestinget.

##### § 3. Kontrollutvalgets oppgaver ved regnskapsrevisjon

Kontrollutvalget skal holde seg løpende orientert om revisjonsarbeidet og påse at

- a. kommunens eller fylkeskommunens årsregnskaper blir revidert på en betryggende måte
- b. regnskapsrevisjonen utføres i samsvar med lov, forskrift og kontrollutvalgets instruksjer og avtaler med revisor
- c. regnskapsrevisjonen blir utført av revisorer som oppfyller kravene i [kapittel 2](#) og 3.

Kontrollutvalget skal uttale seg til kommunestyret eller fylkestinget om årsregnskapene og årsberetningene for formannskapet eller fylkesutvalget innstiller til vedtak.

Kontrollutvalget skal påse at regnskapsrevisorens påpekinger etter [kommuneloven § 24-7](#) til [§ 24-9](#) blir rettet eller fulgt opp. Hvis påpekingene ikke blir rettet eller fulgt opp, skal kontrollutvalget rapportere det til kommunestyret eller fylkestinget.

##### § 4. Kontrollutvalgets rapportering om forvaltningsrevisjoner og eierskapskontroller

Kontrollutvalget skal rapportere til kommunestyret eller fylkestinget om gjennomførte forvaltningsrevisjoner og eierskapskontroller og resultatet av dem.

##### § 5. Kontrollutvalgets oppfølging av kommunestyrets eller fylkestingets vedtak om revisjoner og eierskapskontroller

Kontrollutvalget skal påse at kommunestyrets eller fylkestingets vedtak om regnskapsrevisjoner, forvaltningsrevisjoner og eierskapskontroller blir fulgt opp og skal rapportere til kommunestyret eller fylkestinget om vedtaket er fulgt opp.