



# PLANPROGRAM

OPPSTART AV ARBEIDET MED KOMMUNEPLANENS SAMFUNNSDEL

Etter plan- og bygningsloven §§ 4-1 og 11-13



2024

# Formålet med arbeidet

## Om kommuneplanens samfunnsdel

Kommuneplanens samfunnsdel er kommunens overordnede styringsdokument som gir retningen for utviklingen i Bindal kommune. Ved å samles om en felles forståelse av hva vi ønsker å oppnå, kan vi jobbe i fellesskap for å nå målene.

Hensikten med planen er å sikre en felles, helhetlig planlegging for en bærekraftig samfunnsutvikling. Kommuneplanens samfunnsdel har et tolvårsperspektiv, og skal sikre kommunesamfunnet som helhet og kommunen som organisasjon.

## Planstatus i Bindal

Den gjeldende kommuneplanens samfunnsdel for Bindal kommune ble vedtatt i 2014, mens kommuneplanens arealdel avventer konsekvensutredning før den kan vedtas. For å få en god kobling mellom kommuneplanens samfunnsdel og økonomiplanen er det ønskelig at samfunnsdelen vedtas tidlig i kommunestyreperioden. Hensikten med revideringen av kommuneplanens samfunnsdel er å ta stilling til om satsningsområdene og målene er relevante og gir de riktige styringssignalene. Det bør også sees på om antall strategier skal reduseres og om overordnet arealstrategi skal revideres.

## Forhold til kommuneplanens arealdel

Kommuneplanens arealdel skal bygge på føringer i samfunnsdelen. Det pågår en prosess med revidering av kommuneplanens arealdel, og det tas sikte på at den blir vedtatt i løpet av 2024. Arealdelen har et eget planprogram, og er ikke del av dette planprogrammet.

## Føringer og rammer for planarbeidet

Fra plan- og bygningsloven § 11-1: «Kommunen skal ha en samlet kommuneplan som omfatter samfunnsdel med handlingsdel og arealdel. Kommuneplanen skal ivareta både kommunale, regionale og nasjonale mål, interesser og oppgaver, og bør omfatte alle viktige mål og oppgaver i kommunen. Den skal ta utgangspunkt i den kommunale planstrategien og legge retningslinjer og pålegg fra statlige og regionale myndigheter til grunn».

## Planarbeidets formål

Formålet med arbeidet er å vedta en ny samfunnsdel for perioden 2024-2033 som er tilpasset samfunnets utvikling. Det er også et viktig formål å styrke kommuneplanens samfunnsdel som et strategisk styringsverktøy. Planen skal beskrive:

- Hvor vi er (kunnskapsgrunnlag)
- Hvor vi skal (mål og delmål)
- Hvordan vi kommer dit (strategier)

Kommuneplanen vil være generell og overordnet. Detaljer og utdypinger vil man f.eks. finne i kommunedelplaner eller endra mer konkret virksomhetsplaner, som f.eks. trafikksikkerhetsplan.

I kommuneplanen setter vi overordnede føringer, dvs. mål, strategier og retningslinjer – disse skal bidra til at vi får ønsket samfunnsutvikling. Den nye Samfunnsdelen må ha tydelige mål, strategier og retningslinjestruktur slik at den blir tydelig, oversiktlig og brukbar.

# Nasjonale og regionale forventninger

## Nasjonale føringer og forventninger

Regjeringen legger hvert fjerde år frem nasjonale forventninger til regional og kommunal planlegging for å fremme bærekraftig utvikling i hele landet. De nasjonale forventningene skal blant annet følges opp i fylkeskommunenes og kommunenes arbeid med planstrategier og planer. Regjeringen peker ut fire store utfordringer:

- Å skape et bærekraftig velferdssamfunn
- Å skape et økologisk bærekraftig samfunn gjennom blant annet en offensiv klimapolitikk og en forsvarlig ressursforvaltning
- Å skape et sosialt bærekraftig samfunn
- Å skape et trygt samfunn for alle

Regjeringen vil at FNs 17 bærekraftsmål skal være det politiske hovedsporet for å ta tak i vår tids største utfordringer. De skal være en del av grunnlaget for samfunns- og arealplanleggingen.

I tillegg er det en rekke lover og statlige planretningslinjer som legger føringer for den kommunale planleggingen, og som kan gi grunnlag for innsigelser.



De nasjonale forventningene til regional og kommunal planlegging 2023-2027 finnes [her](#)

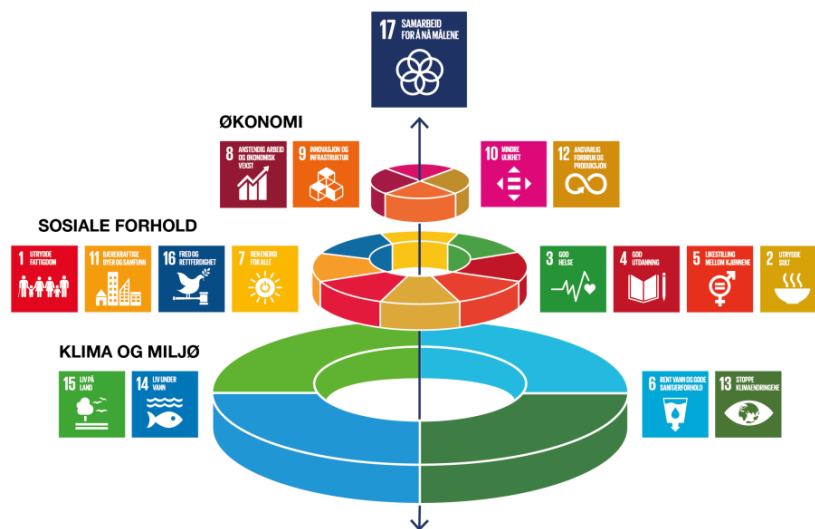
## Regionale føringer og planer

Fylkesplan Nordland 2013-2025 er en overordnet plan for den helhetlige utviklingen i Nordland. Fylkesplanen skal være førende for nye regionale planer som utarbeides i Nordland, og vil imøtekomme mange av de nasjonale forventninger som ikke er ivaretatt i annen planlegging. Regional planstrategi har erstattet fylkesplanen som det overordnede styringsdokumentet på regionalt nivå, men er ingen utviklingsplan. Planstrategien er en strategi for hvilke planer som skal utarbeides i fylkestingsperioden, og dekker dermed planbehov som ikke er med i fylkesplanen. For å få til en god utvikling i Nordland, er det ønskelig med et felles og omforent grunnlag for alle aktører som jobber med regional utvikling. Det er behov for felles visjoner, mål og strategier som er overbyggende og langsiktige for å få dette til. Fylkesplanen skal gjelde fra 2013 til 2025. Revidering av fylkesplanen vil vurderes hvert 4. år i

sammenheng med utarbeiding av regional planstrategi. For alle regionale planer skal det lages et handlingsprogram, som rulleres årlig.

Planen har tre målområder:

- Målområde 1 - Livskvalitet
- Målområde 2 - Livskraftige lokalsamfunn og regioner.
- Målområde 3 - Verdiskaping og kompetanse.



I tillegg omhandler planen perspektiver som Nordlands samiske befolkning, bærekraftig utvikling, likestilling og mangfold, universell utforming og medvirkning.

Nordland fylkeskommune har også utarbeidet regionale planer for en rekke ulike tema som beskriver prioriteringer og valg for utvikling i regionen. Regionale planer skal legges til grunn for kommunal planlegging og kan gi grunnlag for innsigelser.

Oversikt over regionale planer finnes på nettsidene til [Nordland fylkeskommune](#).

Nasjonale og regionale støtteordninger blir benyttet for å bidra til ønsket samfunnsutvikling. I støtteordninger som er rettet inn mot kommunene er det ofte lagt inn en forutsetning om at kommunen har en oppdatert plan for området som støtten er rettet mot. Når kommunen gjennom planstrategien skal vurdere planbehovet de neste fire årene, må det tas hensyn til dette. Eksempel på slike støtteordninger er trafiksikkerhetsforanstaltninger i kommunene og tildeling av spillemidler.

### Lokale forventninger

Kommuneplanen er kommunenes viktigste verktøy for å legge til rette for ønsket samfunnsutvikling, arealforvaltning og tjenesteproduksjon.

I den nye plan- og bygningsloven har kommuneplanleggingen blitt tydeligere med større vekt på god kobling mellom kommuneplan og økonomiplan. Planleggingen skal bli bedre, enklere og mer tilpasset vår kommunes behov.

## Viktige utviklingstrekk i Bindal kommune

I kommuneplanens samfunnsdel skal det nye kommunestyret ta stilling til hvordan Bindalsamfunnet skal utvikles videre, og hvilke satsingsområder kommunen skal ha fremover. Som grunnlag for en god politisk og offentlig debatt om kommunens satsingsområder i samfunnsdelen, har det blitt utarbeidet et kunnskapsgrunnlag for kommunen. Dette kunnskapsgrunnlaget er dynamisk, og viser dagens status og utviklingstrekk. [\[KUNNSKAPSGRUNNLAG\]](#)

Oppsummert gir kunnskapsgrunnlaget en innføring i de viktigste områdene av betydning for samfunnsutviklingen. Bindal vil i tiden fremover møte utfordringer knyttet til endringer i befolkningssammensetningen (demografi). Vi blir flere eldre samtidig som det blir færre barn og unge.

Sosiale ulikheter og økt utenforskap påvirker også den enkeltes helse og livskvalitet, og samfunnsøkonomien. Videre vil det være viktig at Bindal bidrar med arbeid for å bremse klimaendringer og ivareta naturmangfold. Samtidig som at disse store samfunnsutfordringene skal løses, skal kommunen også være økonomisk bærekraftig.

## Arealstrategi

Regjeringen forventer at kommunene utarbeider arealstrategier som del av kommuneplanens samfunnsdel, og legger disse til grunn ved revisjon av kommuneplanens arealdel, se Nasjonale forventninger til regional og kommunal planlegging.

Regjeringen mener at en overordnet arealstrategi i kommuneplanens samfunnsdel gjør arealplanene bedre tilpasset samfunnets behov og utfordringer. Gjeldende samfunnsdel har flere arealstrategiske mål for noen temaer, men savnes for andre, f.eks. næringsarealer. Arealstrategien skal være et bindeledd mellom kommuneplanens samfunnsdel og arealdel og gi langsiktig retning til kommunens areal- og ressursforvaltning.

Delmålene for arealstrategien:

- Bindal kommune skal utvikle attraktive boligområder i tettstedene og legge til rette for fortsatt spredt bosetting. Det skal være mulig å fradele store boligtomter inntil 10 dekar når dette ikke kommer i konflikt med viktige landbruks-, natur-, friluft-, eller reindriftsverdier. Det skal legges til rette for utvikling av attraktive bomiljø.
- Bindal kommune skal utvikle service-, industri- og næringsarealer som dekker de behov som næringslivet har. Bindal kommune skal ha en positiv tilnærming til å innfri næringslivets ønsker om å utnytte naturressursene i kommunen til verdiskaping og utvikling av arbeidsplasser innenfor samfunnsmessig forsvarlige rammer.
- Bindal kommune skal legge til rette for en bærekraftig utvikling av strandsonen hvor arealplanen klart definerer utbyggingsområder. Bindal kommune skal ha en positiv tilnærming med tanke på å innfri befolkningens ønsker om bygging i strandsonen der dette ikke kommer i konflikt med viktige friluft- eller naturområder.
- Bindal kommune skal ha en bevisst arealbruk som legger til rette for levende bygder der dyrka jord holdes i hevd.

- Bindal kommune skal ha områder som legger til rette for aktivitet, rekreasjon og friluftsliv, og som bidrar til å styrke folkehelsen.
- Kommuneplanens arealdel skal legge til rette for arealbruk og bebyggelse som sikrer forutsigbarhet og rask saksbehandling. I planprogrammet er det lagt inn arealbehov for noen kategorier

Landbruket er en næring av stor betydning for samfunnet. Ved å skape arbeidsplasser og følgelig bosetting, produsere norsk mat, holde kulturlandskapet i takt samt danne grunnlaget for nye grønne næringer, er landbruket helt avgjørende i et bærekraftig velferdssamfunn slik de nasjonale forventningene til regional og kommunal planlegging beskriver. I planarbeidet må det vurderes hvordan landbruket og øvrige primærnæringer i kommunen, eks. reindrift, kan bidra til positiv samfunnsutvikling i kommunen.

Reindrifta er ikke en stor næring i Bindal, men er en viktig representant for samisk kultur og språk. Derfor er det viktig at det arbeides for at den fortsetter å eksistere i fremtiden. I tråd med Nasjonale forventninger til regional og kommunal planlegging og Grunnlovens § 108, forventes det at det kommunale planarbeidet bidrar til å sikre naturgrunnlaget for samisk kultur, næring og samfunnsliv og at det synliggjøres hvordan dette arbeidet skal gjøres.

## **Folkehelse, levekår, oppvekst og utdanning**

Folkehelsearbeid handler om å bygge et bærekraftig samfunn som gjør det lettere for den enkelte innbygger å ta vare på egen helse. Det er i dag store sosiale helseforskjeller, der utdanning og inntekt påvirker levekår og levestandard. Jo høyere inntekt eller lengre utdanning, desto bedre helse. Dette er urettferdig og fører til store tap for den enkelte, familier og samfunn. Forebyggende arbeid med universelle tiltak som treffer bredt gir gode resultater. Å investere i forebygging gir stor besparelse i samfunnet - å investere i innbyggernes helse er å bygge et bærekraftig samfunn!

### **Befolkning:**

- 1399 innbyggere pr 1. januar 2024. Synkende folketall dersom ikke trenden snur
- Aldrende befolkning: flere over 75 år og færre i arbeidsfør alder
- 6 % av innbyggerne i Bindal er innvandrere eller har innvandrerbakgrunn

### **Oppvekst og levekår:**

- Lavt utdanningsnivå i kommunen
  - universitets- og høyskolenivå har gradvis økt
  - lavere blant menn enn kvinner
- Høy andel uføre
- Lav arbeidsledighet
- Litt flere husholdninger med vedvarende lavinntekt
- Få boliger til salgs og til utleie, mange feriehus
- Vanskelig å rekruttere/beholde kvalifisert arbeidskraft (kompetansekrevende yrker), spesielt helsepersonell og pedagoger.
- Gjennomføringsgrad videregående under landsnittet
- Alle som søker får innvilget barnehageplass
- Lav gruppestørrelse i skolen
- Høy andel barn med spesialundervisning
- Ungdomsskoleelever føler seg trygge i nærmiljøet

**Miljø:**

- God tilgang på tilrettelagte turmål i nærområdet
- Gamle/utdaterte godkjenninger etter forskrift om miljørettet helsevern i barnehager og skoler
- Mange lag/foreninger på tross av lavt innbyggertall
- Ungdommen synes tilbudet av idrettsanlegg i nærområdet er bra, men deltar mindre i organisert fritidsaktiviteter
- Meget godt drikkevann

**Helserelatert atferd:**

- Flere ungdomsskoleelever trener ukentlig
- Høyere vaksinedekning enn landet for øvrig
- 2021 var andelen ungdom i 7. -10. trinn som hadde vært beruset på alkohol lik med landsgjennomsnittet
- Befolkningen er generelt for lite aktiv
- Mye skjermbruk blant barn og unge

**Helsetilstand:**

- Forventet levealder er et mål på helsetilstand. Forventet levealder i Bindal
  - 79,6 år for menn (0,7 år lavere enn landsnittet)
  - 82,8 år for kvinner (1,2 år lavere enn landsnittet)
- Flere enn lands- og fylkesgjennomsnittet oppsøkte lege for psykiske lidelser tidligere fram til 2019-2021, deretter sank antallet under lands- og fylkesgjennomsnittet for årene 2020-2022
- Lik andel hjerte- karsykdom
- Tidligere høy andel muskel- og skjelettplager, men nå på fylkesgjennomsnittet

**De viktigste folkehelseutfordringene i Bindal:**

- Aldrende befolkning
- Høy andel uføre
- Lavt utdanningsnivå, lavere for menn enn kvinner
- Lav gjennomføringsgrad i videregående skole
- Mobbing er ei utfordring
- Mange innbyggere med livsstilssykdommer
- Mange søker legehjelp for psykiske lidelser og flere med muskel/skjelettplager

**De viktigste folkehelseressursene i Bindal:**

- Lav arbeidsledighet
- De fleste opplever trivsel og trygghet i sitt bo- og nærmiljø
- Rik tilgang på bostedsnære turområder
- Stor og viktig folkehelseinnsats fra frivilligheten med sosiale møteplasser og aktivitetstilbud.
- Tidlig innsats barn og unge, tverrsektorielt samarbeid
- Alle barnehagene og skolene er kvalifisert som helsefremmende
- Ny bygningsmasse i kommunal sektor fører til høyere trivsel for brukere og ansatte

## Andre fokusområder:

- Bolyst, trivsel og livskvalitet
- Friluftsliv og grøntområder
- Kultur, idrett og fritid
- Mangfold og inkludering
- Natur, ressurser og ressursgrunnlag
- Kulturarv og kulturmiljø

## Klima og miljø

For å sikre livsgrunnlaget og naturmangfoldet for framtidige generasjoner må samfunnet omstilles til et lavutslippssamfunn og tilpasses et endret klima. Redusering av utslipp og klimatilpasninger er derfor en stor utfordring for samfunnsplanleggingen framover og krever større oppmerksomhet og mer effektiv og målrettet planlegging enn tidligere. For Bindal kommune er det viktig å gjøre sin del av den globale dugnaden i kampen mot klimaendringene. Ved å gjennomføre målrettede tiltak på de områder kommunen kan bidra best til reduserte klimagassutslipp, bidrar kommunen i å oppfylle nasjonale og internasjonale klimamål. Å innarbeide FNs bærekraftsmål i det kommunale planarbeidet er helt nødvendig i kampen mot klimaendringene samfunnet nå møter. Bærekraftsmål 13 handler om å stoppe klimaendringene.

Gjeldende Energi- og klimaplan er i behov for en omfattende revisjon, men bør tas med som kunnskapsgrunnlag i videre planlegging av kommuneplanens samfunnsdel. Samfunnsdelen må ha tydelige mål om reduksjon av klimagassutslipp, men også om energibruk.

I utarbeidelse av arealplaner bør det stilles krav om vurdering av hvordan endret arealbruk påvirker klimagassutslipp. Dette krav kan stilles allerede i samfunnsdelens arealstrategi.

I tilknytning til klima, er naturmangfold også et sentralt tema. Naturmangfoldet i kommunen skal synliggjøres og brukes som grunnlag i fastsettingen av kommunale arealstrategier i samfunnsdelen og videre i kommunal arealplanlegging. Det bør tas sikte på økt eierskap og forståelse for arealer med store naturverdier blant innbyggerne gjennom planarbeidet, f.eks. livet i havet, vassdragsmiljøer og grønne nærmiljøområder.

Klimaendringer og konsekvenser av disse fører til at samfunnet må tilpasses og endres basert på lokale forhold. Samfunnsdelen vil behandle klimatilpasning og samfunnssikkerhet der de høye alternativene fra nasjonale klimaframskrivninger legges til grunn for arbeidet, iht. nasjonale føringer. Kommuneplanen vil være et sentralt redskap for å unngå og bygge seg inn i klima- og naturfareproblemer. Bindal kommune har en helhetlig risiko- og sårbarhetsanalyse (ROS), og kommunens beredskapsplan oppdateres fortløpende og vil også være et viktig kunnskapsgrunnlag i arbeidet.

## Digital transformasjon

De nasjonale forventningene er at kommunene tar i bruk digitale dialogløsninger. Hovedmålet er en enklere hverdag for innbyggere og næringsliv. Dette deles opp i tre delmål; bedre tjenester, effektiv offentlig ressursbruk og økt verdiskaping.



Kostnader til digitalisering av tjenester kommer til å øke. Økt satsing på digitalisering, gjort på rett måte, kan imidlertid føre til billigere og mer effektiv tjenesteproduksjon totalt sett. Digitalisering har potensial til å gjøre samfunnsstrukturen og utviklingsmulighetene i kommunen attraktive for både boende og besøkende. Dette forutsetter en tydelig strategi og satsing på å utvikle nødvendig digital infrastruktur.

## Planprosess og medvirkning

### Organisering av arbeidet

Plan- og bygningsloven stiller tydelige krav både til planprosessen og medvirkning. I loven er det presisert at kommunen har et særlig ansvar for å sikre medvirkning i planleggingen fra grupper som krever spesiell tilrettelegging, som for eksempel barn og unge.

I administrasjonen er det satt ned en arbeidsgruppe for planleggingen. Denne består av plan- og ressursjef (leder) og rådgiver fra plan og ressurs. Kommunedirektørens ledergruppe (kommunedirektør, plan- og ressursjef, helse- og velferdssjef, oppvekst- og kultursjef, økonomisjef og H/R-sjef) utgjør sammen med rådgiver fra plan og ressurs en utvidet arbeidsgruppe. Rådgiver fra plan og ressurs er saksbehandler for prosessen.

*Planprosessen kan deles inn i 3 faser:*

#### **Fase 1: Planprogrammet**

- Høring av planprogrammet
- Mulighet for å komme med innspill
- Planprogrammet vedtas av kommunestyret

#### **Fase 2: Planforslaget**

- Arbeid med planforslag
- Politiske verksted for å sikre politisk medvirkning
- Folkemøter
- Involvering av ungdomsrådet, verdiskapingsteamet og rådet for mennesker med nedsatt funksjonsevne og eldre
- Høring av planforslaget til aktuelle offentlige instanser og legges ut til offentlig ettersyn

#### **Fase 3: Vedtak for ny samfunnsdel**

- Ny samfunnsdel vedtas av kommunestyret
- Gjennomgang av planbehov basert på samfunnsdelen

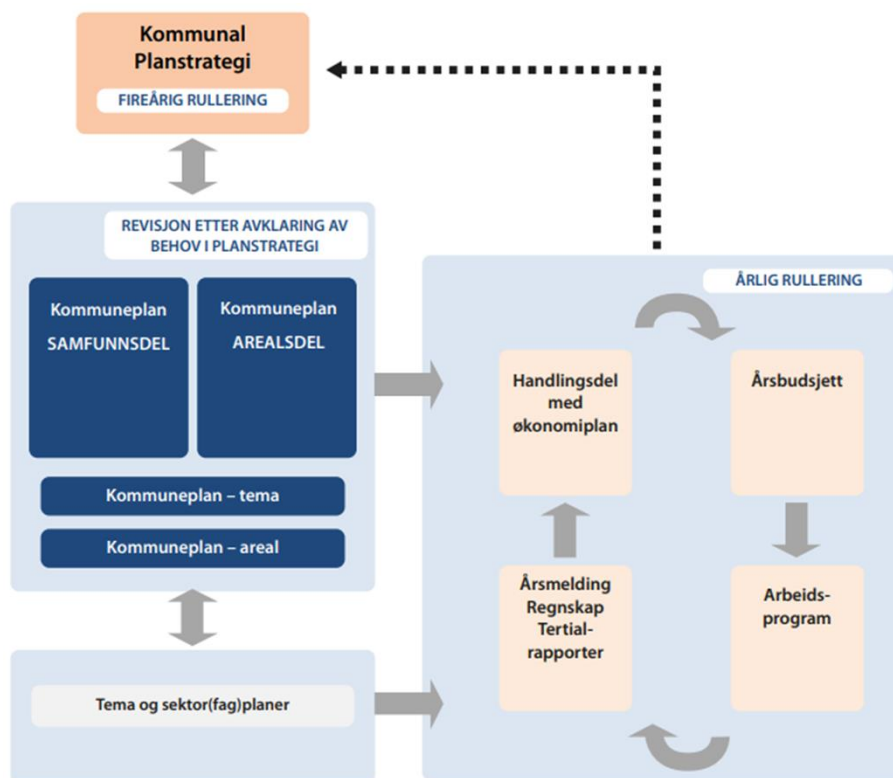
Målet er at den nye samfunnsdelen skal vedtas av kommunestyret innen utgangen av 2025. Øvrig planbehov som ikke dekkes av samfunnsplanen vurderes tidlig i 2026.

Følgende fremdriftsplan for prosessen med planprogram og utarbeidelse av samfunnsdelen:

JUNI	24	Kommunestyret vedtar å legge forslag til planprogrammet ut på høring i 8 uker
JUNI - AUGUST	24	Høring: 21 juni - 16. august
SEPTEMBER - OKTOBER	24	Styringsgruppen fastsetter planprogram som vedtas i kommunestyret
NOVEMBER - JANUAR	24	Arbeid med planforslag
FEBRUAR	25	Politisk verksted
FEBRUAR - MARS	25	Folkemøter
MARS	25	Råd og utvalg behandler planforslaget
JUNI - AUGUST	25	Høring i 8 uker
SEPTEMBER - NOVEMBER	25	Arbeid med høringsinnspill og endelig planforslag
DESEMBER	25	Kommunestyret vedtar ny samfunnsdel
JANUAR - MARS	26	Gjennomgang av planbehovet basert på ny samfunnsdel

## Forholdet til andre planer

Kommuneplanen er det viktigste verktøyet vi har for samfunnsutviklingen, og danner føringer for kommunedelplaner, temaplaner og økonomi- og handlingsplan, som illustrert i figuren under.



Figur: Enkel fremstilling av kommuneplanen, kommunedelplaner, temaplaner og handlingsdel.

Kommunedelplaner og temaplaner er viktige bindeledd mellom samfunnsdelen og økonomiplanen. Bindal kommune vurderer, på lik linje med flere nabokommuner, å bruke programvaren *Framsikt* i virksomhetsstyringen fremover. Dette ville gjort at planene blir digitale, og at de vil bli enklere å følge opp fra mål til handling. Det er imidlertid ennå ikke tatt noen avgjørelse mht *Framsikt*, og dette verktøyet blir uansett ikke klart til oppstart av arbeidet med selve samfunnsdelen i «Fase 2».

