



Årsmelding
2013
Bindal kommune

Bindal – med vind i seglan

Trygg – Stolt – Samarbeidende - Fremtidsrettet

INNHOLDSFORTEGNELSE

Kap. 1	Rådmannens vurdering	Side	3
Kap. 2	Økonomi	Side	7
Kap. 3	Oppvekst og kultur	Side	16
Kap. 4	Helse og sosial	Side	26
Kap. 5	Plan og ressurs	Side	40

KAP. 1 – RÅDMANNENS VURDERING

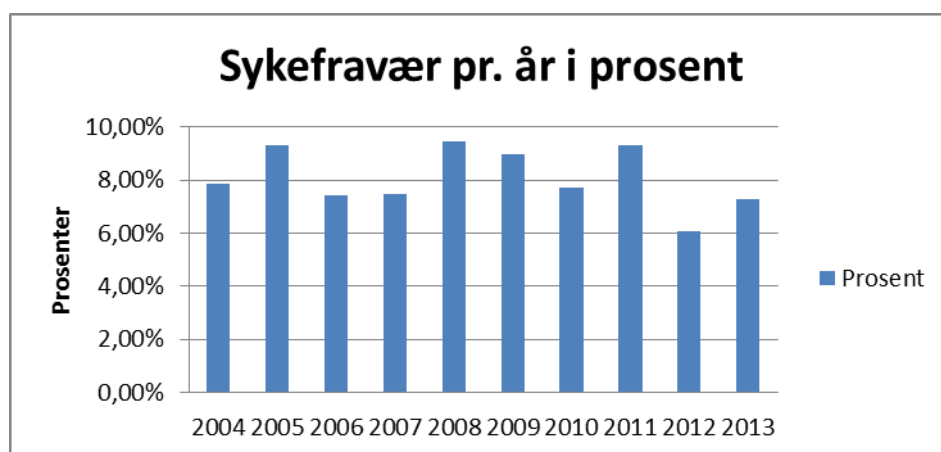
Ansatte

Pr. 01.10.2013 var det ansatt 214 personer på fast lønn i Bindal kommune, noe som tilsvarer 167,4 årsverk. Dette er 8 personer færre enn forrige år, og 0,4 årsverk mindre. I 2013 ble det holdt 2 møter og behandlet 6 saker i arbeidsmiljøutvalget; årsrapport arbeidsmiljøutvalget 2012, velferdsmidler, sykefravær, opplæringsplan, budsjett 2014 – økonomiplan 2014-2017 og 2 referatsaker.

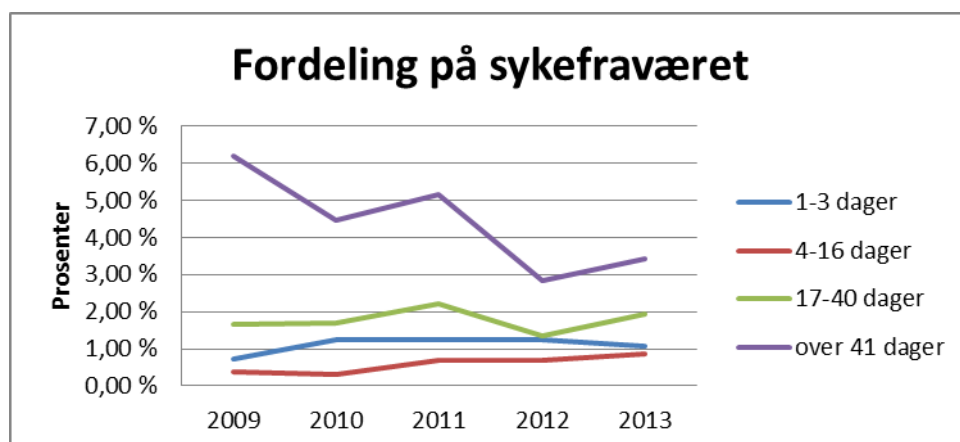
Sykefravær

Sykefraværet i 2013 var på 7,28 %. Dette er en økning fra 2012 da fraværet var på 6,07 %. Året før var det totale fraværet på 9,31 %. Alle tall inkluderer egenmeldt fravær og fravær ved egne barns sykdom. Sør-Helgeland bedriftshelsetjeneste SA har gjennomført undersøkelser ved flere av arbeidsplassene i kommunen. Tiltak som skal følges opp i forhold til funn knyttes i hovedsak til utforming av arbeidsplasser, og hvordan legge til rette for bedre arbeidsstillinger og hvordan løse konflikter som oppstår på arbeidsplassene. Kommunestyret orienteres to ganger i året om sykefraværet, og arbeidsmiljøutvalget holdes orientert om fraværet.

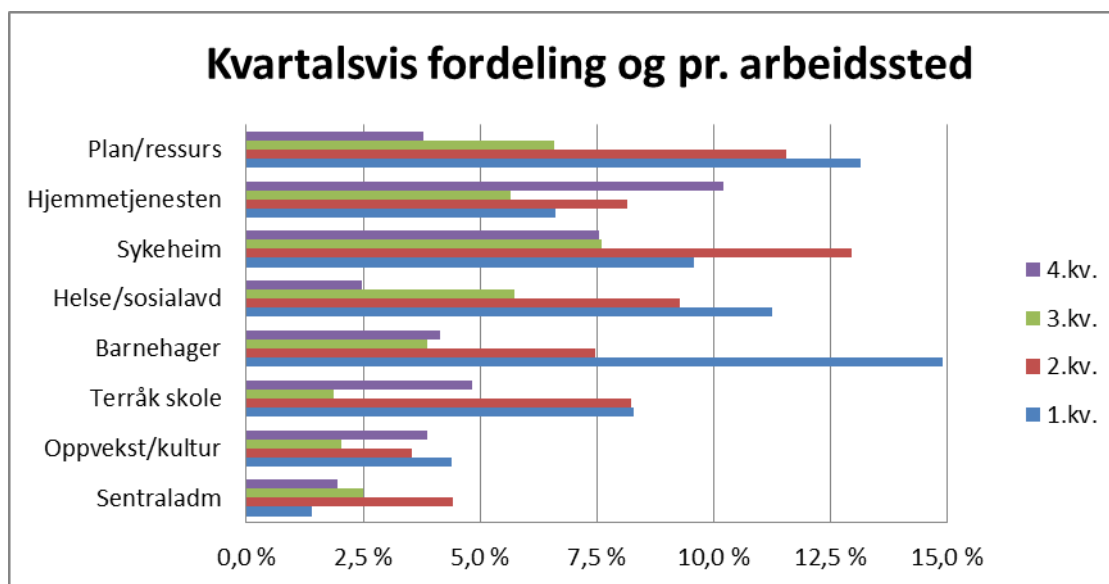
Sykefraværsutvikling



Kort- og langtidssykefravær siste 5 år



Kvartalsvis sykefravær i 2013



Nav – sykefravær

Legemeldt sykefravær i Nordland fylke var på 6,2 % i 4. kvartal 2013. Dette er en nedgang på 1,4 % i forhold til samme periode i fjor. I samme periode er sykefraværet 5,4 % for hele landet. Tilsvarende tall for alt av legemeldt sykefravær i Bindal kommune er 5,0 %, noe som er en nedgang på 0,5 % i forhold til samme periode i fjor. Laveste fraværet i Nordland fylke er i Hamarøy kommune med 3,2 % legemeldt fravær. Deretter følger Moskenes kommune med 3,6 %. Sykefraværet er høyest i Ballangen med 9,1 % og Værøy med 8,9 %.

Gjennomsnittsalder

Tall fra KLP (Kommunenes Landspensjonskasse) viser at gjennomsnittsalderen på en kommuneansatt i KLPs fellesordning var på 45,63 år ved utgangen av 2009 (året før 47,81). Gjennomsnittsalderen i Bindal kommune pr 31.12.2013 var for undervisningspersonalet på 44,21 år, hvorav kvinner 39,38 år og menn 49,91 år. For øvrige ansatte var gjennomsnittsalderen ved årsskiftet på 48,88, omtrent likt fordelt på begge kjønn. Kommunen må jobbe aktivt for å sikre framtidig rekruttering med tanke på å løse utfordringen alderssammensetningen i befolkningen gir.

Likestilling

Tidligere ble likestilling hovedsaklig definert som likestilling mellom kvinner og menn. I dag snakker vi blant annet om likestilling mellom ulike etniske grupper, grupper med ulike funksjonsevne, grupper med ulike seksuelle orientering og grupper med ulike religiøse tilhørighet. Bindal kommune har pr. i dag ingen skrevne mål for likestilling. Ut fra ressursituasjonen i kommunen er ikke dette et område som har blitt prioritert å bruke ressurser på å sette målsettinger for. Det samme gjelder for diskriminering. Vi skal alle jobbe sammen for at alle skal integreres i lokalsamfunnet, og få like muligheter og plikter til deltakelse.

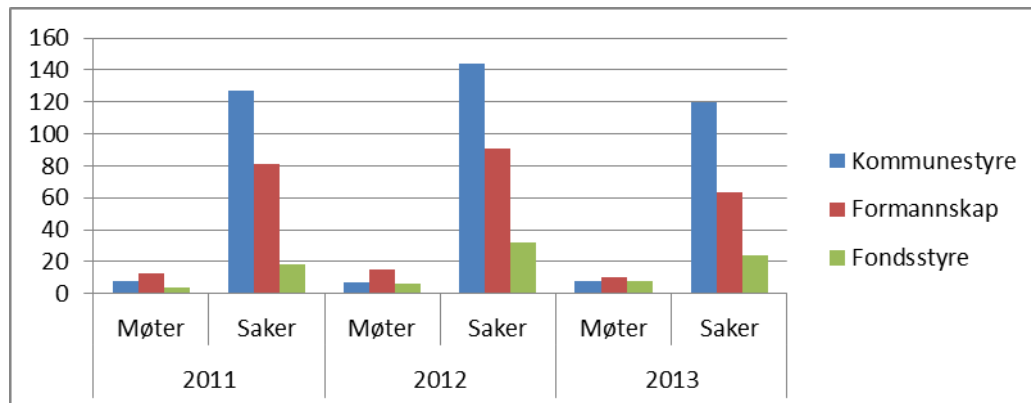
Av kommunens 214 ansatte er det 170 kvinner og 44 menn. Blant kommuneansatte i Bindal er det en lønsmessig skjevhet. Kvinner hadde i 2013 en gjennomsnittslønn på kr 394.426 og menn kr 441.314. Dette er en differanse på kr 46.888 som er ca. kr 10.000 mindre enn forrige år.

Etikk

Bindal kommune har vedtatt etiske retningslinjer. Kunnskap er nødvendig for at man skal ha bevissthet om temaet. Lederne skal ha etikk på dagsorden ved gjennomgang av møter med ansatte på alle nivå. Diskusjoner og dialog om etikk er nødvendig for å få en større bevisstgjøring omkring temaet, og hvordan etikk praktiseres i daglig arbeid. Etikk er medtatt i innkjøpsreglementet som nylig er vedtatt. For å bli bedre på internkontroll er kommunen nå i gang med implementering av kvalitetssystem fra KvalitetsLosen AS. Dette ses på som en viktig del av arbeidet med å sikre god kontroll.

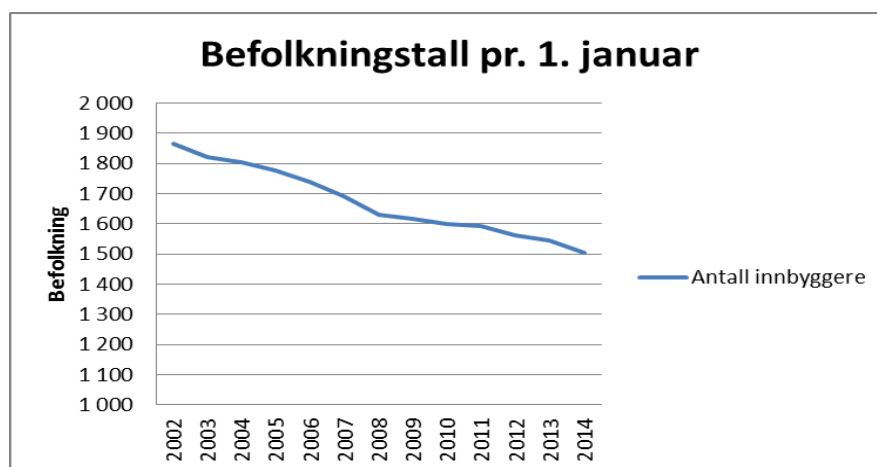
Antall saker og møter i politisk organ

	2011		2012		2013	
	Møter	Saker	Møter	Saker	Møter	Saker
Kommunestyre	8	127	7	144	8	120
Formannskap	13	81	15	91	10	63
Fondsstyre	4	18	6	32	8	24



Befolkningsutvikling

År	2003	2004	2005	2006	2007	2008	2009	2010	2011	2012	2013	2014
pr. 1. jan	1822	1804	1778	1741	1692	1631	1616	1601	1592	1562	1545	1503



Folketallet gikk ned med 42 personer i 2013 mot 17 personer i 2012 og 30 i 2011. Nedgangen har aldri vært større, og det er en stor utfordring i å snu denne trenden.

Regnskapsresultatet for 2013 viser et mindreforbruk på kr 8.559. Det vises til kap. 2, hvor tallene er nærmere beskrevet.

Bindal kommunestyre vedtok i behandling av budsjett og økonomiplan for 2013-2016 å sette av midler til et omstillingsprosjekt. Målet med prosjektet er å belyse hvordan den totale driften kan optimaliseres, og hvordan kommunens tjenester bedre kan tilpasses driftsinntektsnivået. Bakgrunnen for dette er at man ser at kommunen har for høye utgifter i forhold til de framtidige inntekter. En viktig årsak til dette er gjennom år en betydelig reduksjon i kommunens folketall.

Telemarksforskings rapport peker på at det forventes at kommunen vil få redusert sine inntekter betydelig de nærmeste årene. Det slås fast at Bindal kommune har et høyt driftsnivå, og at utgiftsreducerende tiltak bør prioriteres framfor inntektsøkende tiltak.

Telemarksforsking mener at kommunen først og fremst bør se etter de store tiltakene for utgiftsreduksjoner, og prioritere å gjennomføre disse på en god måte. En liten kommune greier ikke å tilpasse seg større driftsreduksjoner uten å gjøre strukturelle grep. Rapporten kommer med flere forslag på ulike innsparingstiltak og anbefalinger.

Arbeid med kommuneplanens samfunnsdel pågår. Denne skal sluttbehandles høsten 2014. Dette arbeidet må ses i sammenheng med budsjett og økonomiplan for 2015-2018 samt rapporten fra Telemarksforsking. Bindal kommune må gjøre grep for å være rustet til å møte framtida. Ut fra forannevnte er det ikke tvil om at årets budsjettprosess vil kreve tid samt gi ekstra utfordringer. Bindal kommune har gjennom år bygget opp et godt tilbud på mange områder. Telemarksforskings rapport sier at driftsnivået kan reduseres uten at dette på noen måte vil være uforvarlig. Likevel står kommunen utvilsomt foran en krevende prosess.

Jeg retter en stor takk til Bindal kommunes viktigste ressurs – de ansatte. Vi har dyktige og engasjerte ansatte som står på til fellesskapets beste. Det er summen av innsatsen fra hver enkelt ansatt som gjør at vi får gode resultater på målinger av service og kvalitet. Til slutt vil jeg peke på at vi i arbeidet med å ta ned det økonomiske driftsnivået må ha bevissthet i forhold til å tenke på balansen mellom kvalitet på tjenestene og de økonomiske rammebetingelser.

Bindal, 26.03.14

Knut Toresen
rådmann

KAP. 2 - ØKONOMI

Regnskapet er avlagt etter regnskapsforskrifter som gjelder for kommuner og fylkeskommuner. Frist for avleggelse av årsregnskap er 15. februar fra økonomisjefens side og regnskapet skal være forelagt kommunestyret innen 1. juli. De kommunale forskriftene baserer seg på anordningsprinsippet. Dette tilsier at regnskap skal belastes og godskrives med utgifter og inntekter det året disse oppstår, slik at de regnskapstall som fremkommer for 2013 vedrører dette året.

Det kommunale regnskapet har tre deler:

Driftsregnskap

I driftsregnskapet føres kommunens driftsutgifter og driftsinntekter, herunder renter som en har gjennom året. Driftsregnskapet viser årlige avskrivninger, som er årlige kostnader som følge av forbruk av aktiverte driftsmidler. Avskrivningene påvirker kommunens brutto driftsresultat, men blir nullstilt slik at netto driftsresultat er upåvirket av denne kostnaden. Netto driftsresultat i kommunen er derimot belastet med årets avdrag som er den utgift relatert til forbruk av aktiverte driftsmidler som skal påvirke kommunens driftsresultat etter gjeldende regnskapsregler. Årsaken til at avskrivningene blir vist i regnskapet er bl.a. at beslutningstakere og regnskapsbrukerne skal se denne kostnaden presentert i regnskapet og vurdere denne i forhold til kommunens driftsresultat og avdragsutgifter.

Investeringsregnskap

I investeringsregnskapet føres alle utgifter og inntekter som vedrører nybygg og nyanlegg, samt startlån (tidligere formidlingslån).

Balanseregnskap

I balanseregnskapet skal status for kommunale eiendeler, gjeld og bokført egenkapital fremkomme. I balanseregnskapet er anleggsmidler definert som eiendeler bestemt til varig eie eller bruk for kommunen. Andre eiendeler er omløpsmidler. Anleggsmidler som har en begrenset levetid blir avskrevet hvert år. I kommunal sektor blir lineære avskrivninger brukt. Dvs. at avskrivningsgrunnlaget blir fordelt likt over avskrivningstiden. De årlige avskrivningene blir dermed like store for det enkelte anleggsmiddel. Avskrivningene starter året etter at anleggsmidlet er tatt i bruk.

Økonomisk oversikt - Drift		
Tall i 1000 kroner	Regnskap 2013	Regnskap 2012
DRIFTSINNTEKTER		
Brukerbetalinger	-6 473	-6 363
Andre salgs- og leieinntekter	-18 624	-17 482
Overføringer med krav til motytelse	-22 137	-19 011
Rammetilskudd	-70 591	-68 556
Andre statlige overføringer	-1 720	-1 274
Andre overføringer	-222	-90
Inntekts- og formuesskatt	-30 859	-30 567
Eiendomsskatt	-12 974	-10 696
Andre direkte og indirekte skatter	-2 409	-2 409
Sum driftsinntekter	-166 010	-156 447

DRIFTSUTGIFTER		
Lønnsutgifter	91 673	88 106
Sosiale utgifter	16 158	14 985
Kjøp av varer og tjen. som inngår i komm. tjenesteprod.	23 914	22 454
Kjøp av tjenester som erstatter kommunens tjenesteprod.	12 104	11 647
Overføringer	12 158	10 474
Avskrivninger	5 845	5 889
Fordelte utgifter	-2 970	-3 144
Sum driftsutgifter	158 881	150 410
Brutto driftsresultat	-7 129	-6 037
EKSTERNE FINANSINNTEKTER		
Renteinntekter og utbytte	-2 013	-1 799
Mottatte avdrag på lån	-24	-43
Sum eksterne finansinntekter	-2 038	-1 842
EKSTERNE FINANSUTGIFTER		
Renteutgifter og låneomkostninger	1 832	2 111
Avdrag på lån	4 894	4 824
Utlån	80	45
Sum eksterne finansutgifter	6 807	6 980
Resultat eksterne finanstransaksjoner	4 769	5 138
Motpost avskrivninger	-5 845	-5 889
Netto driftsresultat	-8 205	-6 789
BRUK AV AVSETNINGER		
Bruk av tidligere års regnskapsmessige mindreforbruk	-2 222	-8 234
Bruk av disposisjonsfond	-2 294	-1 599
Bruk av bundne fond	-3 385	-6 538
Bruk av likviditetsreserven	0	0
Sum bruk av avsetninger	-7 901	-16 372
AVSETNINGER		
Overført til investeringsregnskapet	2 451	1 283
Avsatt til dekning av tidligere års r.messige merforbruk	0	0
Avsatt til disposisjonsfond	9 798	15 235
Avsatt til bundne fond	3 849	4 420
Avsatt til likviditetsreserven	0	0
Sum avsetninger	16 098	20 939
Regnskapsmessig mer-/mindreforbruk	-9	-2 222

Økonomisk oversikt - Investering

Tall i 1000 kroner	Regnskap 2013	Regnskap 2012
INNTEKTER		
Salg driftsmidler og fast eiendom	-172	-55
Andre salgsinntekter	0	-24
Overføringer med krav til motytelse	0	0
Statlige overføringer	-1 660	-343

Andre overføringer	-1 667	0
Renteinntekter, utbytte og eieruttak	0	0
Sum inntekter	-3 499	-422

UTGIFTER

Lønnsutgifter	2	32
Sosiale utgifter	0	6
Kjøp av varer og tjen. som inngår i komm. tjenesteprod.	8 642	5 086
Kjøp av tjenester som erstatter kommunens tjensteprod.	0	0
Overføringer	1 732	871
Renteutgifter og omkostninger	0	0
Fordelte utgifter	0	0
Sum utgifter	10 376	5 995

FINANSIERINGSTRANSAKSJONER

Avdrag på lån	415	225
Utlån	3 250	659
Kjøp av aksjer og andeler	426	420
Dekning av tidligere års udekkede merforbruk	355	0
Avsatt til ubundne investeringsfond	82	0
Avsatt til bundne fond	0	0
Avsatt til likviditetsreserven	0	0
Sum finansieringstransaksjoner	4 528	1 304

Finansieringsbehov	11 405	6 876
---------------------------	---------------	--------------

FINANSIERING

Bruk av lån	-6 708	-3 375
Salg av aksjer og andeler	0	0
Bruk av tidligere års udisponerte mindreforbruk	0	0
Mottatte avdrag på utlån	-382	-283
Overført fra driftsregnskapet	-2 451	-1 283
Bruk av disposisjonsfond	-1 857	-1 362
Bruk av ubundne investeringsfond	-7	0
Bruk av bundne investeringsfond	0	-134
Bruk av bundne driftsfond	0	-84
Sum finansiering	-11 405	-6 520

Udekket / Udisponert	0	355
-----------------------------	----------	------------

De største investeringsutgiftene i 2013 har vært:

- museumsbygg	kr 7 251 732,-
- biler hjemmesykepleie	kr 793 456,-
- grunnerverv Nessahaugen	kr 619 680,-
- brannbil Bindalseidet	kr 589 838,-
- egenkapitalinnskudd (KLP)	kr 425 675,-

Balanseregnskapet

Tall i 1000 kroner

Regnskap 2013

Regnskap 2012

EIENDELER**ANLEGGSMIDLER**

Faste eiendommer og anlegg	136 752	130 869
Utstyr, maskiner og transportmidler	6 130	5 095
Utlån	6 035	8 610
Aksjer og andeler	5 191	4 966
Pensjonsmidler	184 226	172 581
Sum anleggsmidler	338 334	322 120

OMLØPSMIDLER

Kortsiktige fordringer	15 066	9 191
Premieavvik	12 725	12 381
Aksjer og andeler	0	0
Sertifikater	0	0
Obligasjoner	0	0
Kasse, postgiro, bankinnskudd	60 029	61 605
Sum omløpsmidler	87 820	83 176

Sum eiendeler**426 155****405 297****EGENKAPITAL OG GJELD****EGENKAPITAL**

Disposisjonsfond	-47 188	-41 541
Endringer i regnskapsprinsipp som påvirker AK (investering)	0	0
Endringer i regnskapsprinsipper som påvirker AK (drift)	63	63
Bundne driftsfond	-12 102	-11 638
Ubundne investeringsfond	-3 367	-3 292
Bundne investeringsfond	-500	-500
Endring av regnskapsprinsipp investering	0	0
Endring av regnskapsprinsipp drift	0	0
Regnskapsmessig mindreforbruk	-9	-2 222
Regnskapsmessig merforbruk	0	0
Udisponert i investeringsregnskapet	0	0
Udekket i investeringsregnskapet	0	355
Likviditetsreserve	0	0
Kapitalkonto	-38 036	-39 849
Sum egenkapital	-101 139	-98 624

GJELD**LANGSIKTIG GJELD**

Pensjonsforpliktelser	-238 990	-222 363
Ihendehaverobligasjonslån	0	0
Sertifikatlån	0	0
Andre lån	-62 251	-61 635
Sum langsiktig gjeld	-301 241	-283 998

KORTSIKTIG GJELD

Kassekredittlån	0	0
Annen kortsiktig gjeld	-23 774	-22 675
Premieavvik	0	0
Sum kortsiktig gjeld	-23 774	-22 675

Sum egenkapital og gjeld	-426 155	-405 297
---------------------------------	-----------------	-----------------

Ubrukte lånemidler	944	1 727
Andre memoriakonti	550	4 550
Motkonto for memoriakontiene	-1 494	-6 277

Sum memoriakonti	0	0
-------------------------	----------	----------

DRIFTSREGNSKAPET

Resultat (Tall i tusen kr)	Regnskap 2013	Rev. budsjett 2013	Budsjett- avvik	Avvik i %	Regnskap 2012	%-vis endring 2012
Driftsinntekter	166 010	165 598	412	0,2 %	156 447	6,1 %
Driftsutgifter	158 881	159 418	-537	-0,3 %	150 410	5,6 %
Brutto driftsresultat	7 129	6 180	949	15,4 %	6 037	18,1 %
Finansutgifter	6 807	6 939	-132	-1,9 %	6 980	-2,5 %
Finansinntekter	2 038	1 429	609	42,6 %	1 842	10,6 %
Motpostavskrivninger	5 845	5 795	50	0,9 %	5 889	-0,7 %
Netto driftsresultat	8 205	6 465	1740	26,9 %	6 788	20,9 %
% av driftsinntekter	4,9 %	3,9 %				
- momskompensasjon investering	1 732	2 169			871	
- premieavvik	344	503			5 333	
Korr netto driftsresultat	6 129	3 793			584	
i % av driftsinntekter	3,7 %	2,3 %			0,4 %	
Avsetning til/bruk av fond	8 196	6 465			4 567	
Regnskapsmessig mer-/mindreforbruk	9	0			2 221	

Regnskapet for 2013 viser et netto driftsresultat på kr 8,2 mill – 1,7 mill kr høyere enn revidert budsjett og 1,4 mill kr høyere enn foregående år. Dersom momskompensasjon investert utenfor, blir korrigert netto driftsresultat kr 6,1 mill – 2,3 mill kr høyere enn revidert budsjett og 5,5 mill kr høyere enn foregående år.

Opprinnelig budsjett la opp til et netto driftsresultat på kr 2,8 mill.

Endelig regnskapsresultat viser imidlertid et mindreforbruk i forhold til revidert budsjett på kr 8 559,-.

Sammenligning siste 5 år:

Resultat over tid (i hele tusen kr)	Regnskap 2013	Regnskap 2012	Regnskap 2011	Regnskap 2010	Regnskap 2009
Driftsinntekter	166 010	156 447	158 155	147 073	141 733
Driftsutgifter	158 881	150 410	146 755	140 611	133 690
Brutto driftsresultat	7 129	6 037	11 400	6 462	8 043

Netto driftsresultat	8 205	6 788	14 678	4 889	7 487
% av driftsinntekter	4,9 %	4,3 %	9,3 %	3,3 %	5,3 %
- momskompensasjon investering	1 732	871	691	637	613
- premieavvik	344	5 333	803	1 101	851
Korr netto driftsresultat	6 129	584	13 184	3 151	6 023
i % av driftsinntekter	3,7 %	0,4 %	8,3 %	2,1 %	4,2 %
Avsetning til/bruk av fond	8 196	4 567	6 444	2 152	1 325
Regnskapsmessig mer-/mindreforbruk	9	2 221	8 234	2 737	6 162

ÅRETS REGNSKAPSRESULTAT

Ansvar	Tekst	Resultat i forhold til budsjett	Sum
11	Sentrale styringsorganer og fellesutgifter	Positivt	219 723,30
12	Oppvekst og kultur	Positivt	432 918,02
13	Helse- og omsorgsavdeling	Negativt	263 055,76
14	Plan- og ressursavdeling	Negativt	677 251,45
18	Frie inntekter og finans	Positivt	296 225,05
MINDREFORBRUK			8 559,16

Hovedårsak til positivt resultat i forhold til budsjett, ansvar 1.1.:

Mindreforbruk politisk styring og kontroll	kr	49 000,-
Mindreforbruk administrasjon	kr	194 000,-
Sum	kr	243 000,-

Hovedårsak til positivt resultat i forhold til budsjett, ansvar 1.2.:

Mindreforbruk felles barnehageutgifter	kr	118 000,-
Merforbruk fellesutgift skoler	kr	- 343 000,-
Mindreforbruk voksenopplæring	kr	115 000,-
Mindreforbruk Bindal kulturskole	kr	215 000,-
Mindreforbruk Terråk skole	kr	187 000,-
Merinntekt Bindal barnehage	kr	178 000,-
Sum	kr	470 000,-

Hovedårsak til negativt resultat i forhold til budsjett, ansvar 1.3.:

Merforbruk helsestasjon	kr	- 136 000,-
Mindreforbruk jordmortjenesten	kr	92 000,-
Mindreforbruk hjemmesykepleie	kr	80 000,-
Merforbruk hjemmesykepleie Terråk	kr	- 181 000,-
Merforbruk PU Indre Bindal	kr	- 126 000,-
Sum	kr	- 271 000,-

Hovedårsak til negativt resultat i forhold til budsjett, ansvar 1.4.:

Merforbruk plan og ressurs	kr	- 263 000,-
Merforbruk administrasjonslokaler	kr	- 151 000,-

Mindreinntekt konsesjonskraft	kr - 576 000,-
Mindreforbruk drift av bygninger	kr 193 000,-
Merinntekt kart oppmåling	kr 49 000,-
Sum	<u>kr - 748 000,-</u>

Hovedårsak til positivt resultat i forhold til budsjett, ansvar 1.8.:

Premieavvik	kr - 158 000,-
Overføring investeringsregnskap	kr 232 000,-
Merinntekt renter	kr 709 000,-
Mindreinntekt kompensasjon merverdiavgift	kr - 436 000,-
Mindreinntekt skatt/rammetilskudd	kr - 90 000,-
Sum	<u>kr 257 000,-</u>

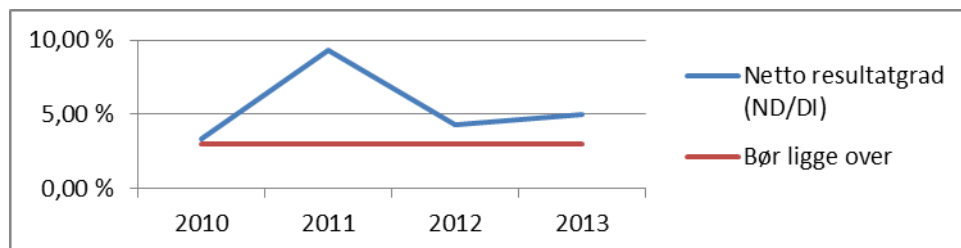
NETTO RESULTATGRAD

Driftsresultatet fremkommer som differansen mellom kommunens utgifter og inntekter.

Driftsresultatet tilsvarer det kommunen har av handlefrihet til investeringer og avsetninger.

Tabellen nedenfor angir kommunens driftsinntekter, netto driftsresultat i perioden i kroner og netto driftsresultat i prosent av sum driftsinntekter.

	2010	2011	2012	2013
Sum driftsinntekter (DI)	147 072 588	158 154 863	156 447 304	166 010 435
Netto driftsresultat (ND)	4 889 327	14 678 380	6 788 665	8 205 288
Netto resultatgrad (ND/DI)	3,32 %	9,28 %	4,33 %	4,94 %



Netto resultatgrad forteller hvor stor del av driftsinntektene som kan benyttes til finansiering av investeringer og avsetninger.

SKATTE- OG RAMMETILSKUDDSGRAD

Viser hvor stor del av kommunens driftsutgifter som dekkes av skatteinntektene og rammetilskuddet.

	2010	2011	2012	2013
Rammetilskudd	56 449 342	67 077 946	68 555 656	70 591 227
Skatteinntekter	30 708 895	28 225 648	30 566 600	30 859 415
Skatt- og rammetilskuddsgrad	61,99 %	64,94 %	65,94 %	63,85 %

SKATTEINNTEKTER

Tabellen nedenfor angir først hvor mye kommunekassen innfordret av skatt og arbeidsgiveravgift de ulike år, deretter hvor mye kommunens andel av skatt på formue og inntekt utgjorde. Beløp oppgitt i hele tusen kroner.

	2008	2009	2010	2011	2012	2013
Innfordret i alt	88 210	87 446	90 141	93 031	99 995	101 249
Kommunens andel	28 138	28 803	30 709	28 226	30 567	30 859

ARBEIDSKAPITAL

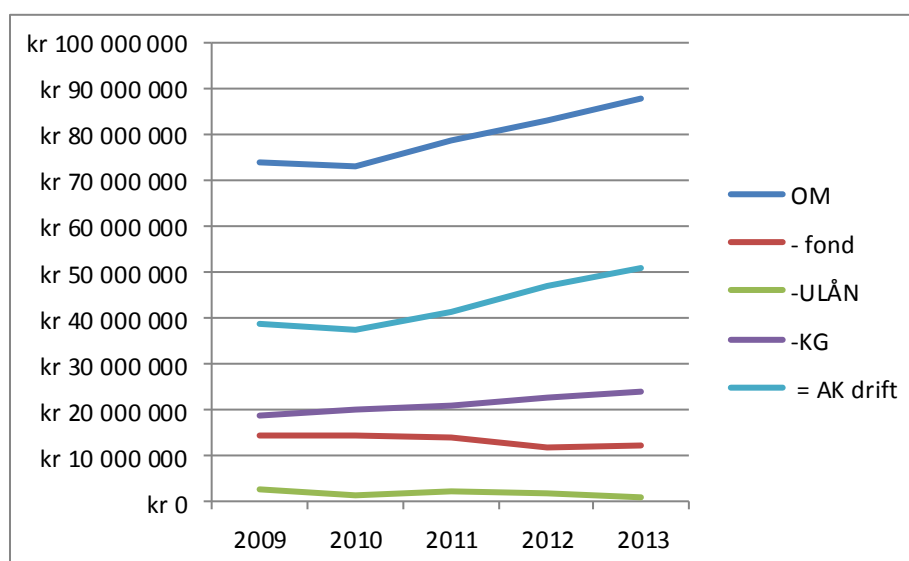
Arbeidskapitalen er differansen mellom omløpsmidler og kortsiktig gjeld, og gir et godt bilde av kommunens økonomiske handlefrihet. Arbeidskapitalens driftsdel beskriver kommunens likvide stilling og er definert som:

Sum omløpsmidler (OM)

- fond (eks disposisjonsfond)
- ubrukte lånemidler (ULÅN)
- kortsiktig gjeld (KG)
- = Arbeidskapitalens driftsdel

Tabellen nedenfor viser utviklingen av arbeidskapitalens driftsdel.

	2009	2010	2011	2012	2013
OM	73 927 944	73 084 844	78 592 475	83 176 316	87 820 445
- fond	14 191 260	14 270 714	13 839 993	11 638 164	12 101 587
-ULÅN	2 518 062	1 377 322	2 391 921	1 726 792	943 630
-KG	18 539 579	19 862 125	20 996 396	22 674 634	23 774 411
=AK drift	38 679 043	37 574 683	41 364 165	47 136 726	51 000 817



LANGSIKTIG GJELD

Tabellen nedenfor viser utviklingen i kommunens langsiktige gjeld, ekskl. startlån (tidligere kalt formidlingslån), i % av driftsinntekter og pr. innbygger.

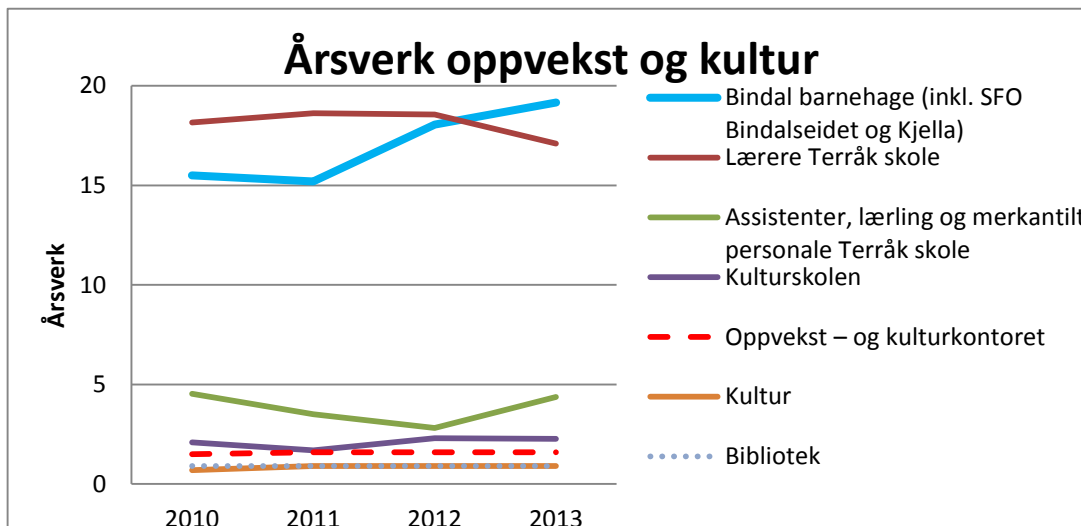
	2009	2010	2011	2012	2013
Lån (LG)	70 873 095	65 995 338	62 436 965	61 635 345	62 251 082
% av driftsinntekter (LG/DI)	50,0 %	44,87 %	39,48 %	39,39 %	37,50 %
Pr. innbygger	44 268	41 454	39 972	39 893	41 418
Innbyggere 31.12	1 601	1 592	1 562	1 545	1 503

KAP. 3 - OPPVEKST OG KULTUR

Generelt

Det overordnede målet for oppvekstavdelingen er fortsatt å drive våre skoler og barnehager i samsvar med de lover og forskrifter som gjelder, og på best mulig måte innenfor de ressursrammer som er tildelt.

Enhet	Årsverk			
	2010	2011	2012	2013
Oppvekst – og kulturkontoret	1,5	1,6	1,6	1,6
Terråk skole- lærere	18,16	18,63	18,56	17,11
- assistenter, lærling og merkantilt personale	4,53	3,5	2,82	4,37
Bindal barnehage (inkl. SFO Bindalseidet og Kjella)	15,5	15,2	18,06	19,16
Kultur	0,7	0,9	0,9	0,9
Kulturskolen	2,1	1,70	2,3	2,27
Bibliotek	0,9	0,9	0,9	0,9
Sum	43,39	42,43	45,14	46,31



I tillegg overfører Bindal kommune midler til friskolene på Bindalseidet og Kjella for oppgaver de utfører for elever med spesielle behov.

Oppvekst- og kulturkontoret

Oppvekst- og kulturkontoret har i tillegg til ansvaret for den kommunale skolen også ansvar for barnehagene, spesialundervisning som besørges av friskolene, voksenopplæringen, kulturskolen, bygdetun/museum, bibliotek, og det øvrige kulturområdet.

Det har i 2013, som flere år tidligere, blitt prioritert saksbehandleroppgaver, administrative oppgaver, personalforvaltning og økonomisk styring av etaten. Utviklingsarbeid på den pedagogiske siden er et prioritert område, men det er et siktemål å få mer tid til å arbeide med dette.

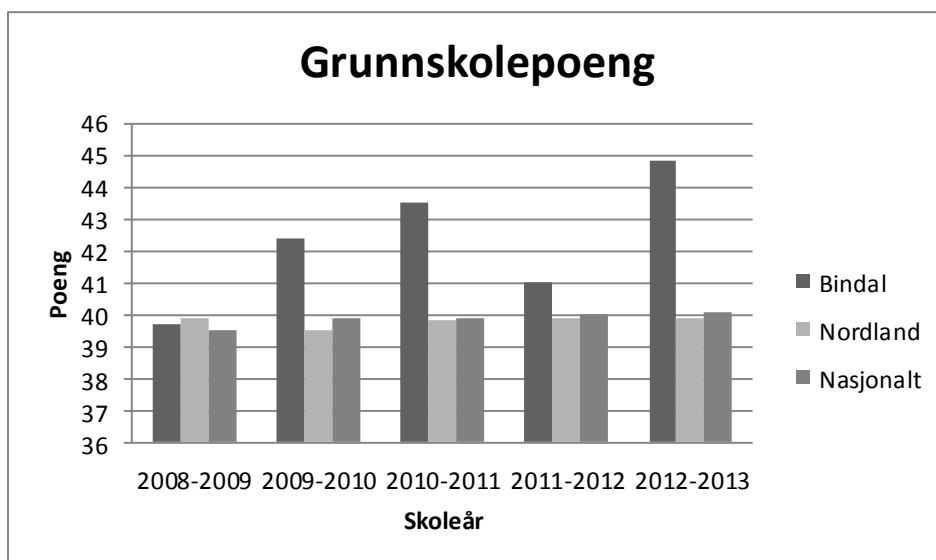
Måloppnåelse virksomhetsplan 2013:

- Budsjettkontroll- regnskapsmessig. **Delvis oppnådd**
- God kunnskap om nye forskrifter og lover. Har deltatt på kurs. **Delvis oppnådd.**
- Trivsel på alle arbeidsplasser. Sykefraværet har gått ned fra 4,2 % i 2012 til 3,47% i 2013. **Mål oppnådd**
- Hensiktsmessige arbeids- og samarbeidsgrupper. **Delvis oppnådd.**

Grunnskolen

Resultater (nasjonale prøver, eksamen og grunnskolepoeng):

Resultatene fra nasjonale prøver for grunnskolene i Bindal viser generelt at våre elever ligger over eller likt nasjonalt nivå. Resultater i skriftlig og muntlig eksamen for 10. klasse ved Terråk skole våren 2013 er meget gode. Resultatene ligger over nasjonalt nivå. Når det gjelder grunnskolepoeng ligger resultatet for Bindal over både Nordland fylke og nasjonalt. For mer utfyllende informasjon vises det til kommunestyresak 88/13.



Måloppnåelse virksomhetsplan for Terråk skole 2013:

- Prosjektet NY –GIV gjennom utdanningsdirektoratet har som målsetting: Et nasjonalt prosjekt for å øke gjennomføringen i videregående opplæring. Bakgrunnen for satsingen er den nære sammenhengen mellom elevenes faglige prestasjoner i ungdomsskolen og hvordan de lykkes i videregående opplæring senere. Terråk skole hadde en elev på tiltaket. **Mål oppnådd** i forhold til resultat eksamen skriftlig og muntlig.
- Videreutvikle et godt system for vurdering og kvalitetssikring. **Mål ikke oppnådd**
- Skolen skal utvikle system for vurdering i tråd med nye forskrifter, jfr. kap. 3 i forskrifter til opplæringsloven. **Mål ikke oppnådd**
- Delta i «Vurdering for læring». Deltagelse i den nasjonale satsingen og system for vurdering på skolen. **Mål oppnådd**
- Skolen skal bli en aktiv entreprenørskapsskole. **Delvis oppnådd.**
- Godt arbeidsmiljø. Bekreftet gjennom utviklingssamtaler. **Mål oppnådd**
- Budsjettbalanse, regnskap= budsjett. **Delvis oppnådd.**
- Tilby skolemåltid for alle elevene fra januar 2014. Kommunestyret prioriterte ikke dette i 2014. **Ikke oppnådd.**

- Tilby minst 2 valgfag for 8. og 9. trinn i skolen. Skolen har tilbudt 2 valgfag skoleåret 2013-14: levende kulturarv og fysisk aktivitet og kosthold. **Mål oppnådd**

Spesialundervisning

Det gis spesialpedagogisk tilbud både i barnehage og skole.

Måloppnåelse virksomhetsplan 2013:

- Sikring av at alle elevene får tilpasset opplæring. **Oppnådd**
- Sikre at alle elever som har behov for spesialundervisning / spesialpedagogisk hjelp får dette i tråd med behov. **Oppnådd**
- Reduksjon i behov av spesialundervisning. **Delvis oppnådd**

Skolefritidsordningen (SFO)

Eget SFO- tilbud organisert ved skolen har vi bare på Terråk. I Bindalseidet og Kjella krets har vi et SFO - tilbud i samarbeid og fellesskap med barnehagen.

Måloppnåelse virksomhetsplan 2013:

- SFO-tilbud til alle barn i 1. – 4. kl. som ønsker det på Terråk, Bindalseidet og Kjella. **Oppnådd.**

Bindal barnehage

Barnehagen holder fortsatt relativt stabile barnetall. Dette på tross av nedgang i befolkningstallet i kommunen.

Når det gjelder vedlikeholdsarbeid av noe størrelse kan det nevnes at en ved Bindalseidet barnehage har fått oppgradert uteområdet med nye omramminger rundt lekeapparater, påfylling av fallunderlag samt montering av noen nye lekeapparater. På Terråk har huskestativet kommet på plass igjen, og fallunderlag er komplettert under dette. Når det gjelder det andre huskestativet er det planlagt utskifting av fallunderlag våren 2014. Dette samtidig som noen innkjøpte lekeapparater monteres.

På Terråk har en i 2013 fått på plass nødvendige personalfasiliteter både på skihusbasen, og i opprinnelig barnehagebygg. På skihuset ble dette løst ved innkjøp av arbeidsbrakke som i dag rommer pauserom / arbeidsrom, garderobe, toalett og dusj.

I opprinnelig barnehagebygg er personalrommet tilbake til den funksjon det var tiltenkt, og det er ikke lengre kombinasjonsdrift med andre funksjoner. Nytt stellerom er etablert. Rom for spesialundervisning er det tilrettelagt for, og arbeidsrom / møterom for ansatte er i orden. Det siste er løst ved at «vognskjul» er tatt i bruk. Det medfører utfordringer for ansatte og foreldre med hensyn til at vogner må lagres ute i all slags vær. Det vil bli sett på annen løsning i sammenheng med plan for ombygging / nybygg i prosjektet; skole/barnehage/idrettshall.

Det må også nevnes at det fortsatt er noe ulikt trykk på etterspørselen etter barnehageplass i kommunen. På Bindalseidet og Kjella har vi ikke fulle barnehager. Dette gjør også at vi her har romslige lokaliteter. På Terråk er trykket adskillig større, og en har ikke plass til alle som

søker i eksisterende bygg. Pr i dag er dette løst ved å benytte lokalene til Terråk idrettslag (skihuset).

Måloppnåelse virksomhetsplan 2013:

- Godt arbeidsmiljø: Sykefraværstatistikken viser for barnehagene et fravær på ca 7,6% i snitt for 2013. Dette er høyt i forhold til tidligere år. 1. kvartal med sine 14,92% er en viktig årsak i forhold til dette. Dette er et «unntakstall» som får stor betydning for året som sådan. Utviklingssamtaler har bare blitt gitt i et begrenset antall, og vil bli fulgt opp før sommeren 2014. **Mål delvis oppnådd.**
- Budsjettbalanse: For første gang på mange år er regnskapstallene for barnehagene røde. **Mål delvis oppnådd.**
- Fornøyde brukere – barn: Barnesamtaler og barnemøter tyder på fornøyde barn. **Mål oppnådd.**
- Internvurdering av kvalitet: Gjennomført og funnet i orden, med noen anmerkninger. **Mål oppnådd.**
- Full barnehagedekning: I henhold til lovens bokstav har vi full barnehagedekning, dvs. at alle som søker ved hovedopptak får plass. **Mål oppnådd.**

Kort sammenfattende evaluering av barnehage og skole

Barnehagene og skolene er godt i gang med de prioriterte satsningsområdene som er nevnt ovenfor. Det har vært stor aktivitet, og det er gitt gode tjenestetilbud til våre brukere. Elevene i skolen og barna i barnehagene har hatt gode vekst- og utviklingsmuligheter. Vi har dyktige og engasjerte medarbeidere som anstrenger seg for å skape et godt arbeids- og utviklingsmiljø både for barna og de voksne i miljøet.

Bindal kulturskole

Som tidligere år har kulturskolen i 2013 hatt elever fra hele kommunen. Undervisningen har foregått på Terråk skole, Kjella friskole og Bindalseidet skole. Lærere som underviser flere steder/har flere oppmøtesteder pr dag blir kompensert for reise og reisetid.

Elevtallet i kulturskolen var 58 for våren 2013, og 56 for høsten 2013.

I tillegg har vi høsten 2013 hatt tilbudet ”kulturskoletimen”, et gratis tilbud innen målgruppen 3.-4. klassetrinn. Her har 13 – 15 unger deltatt på barneteater.

Vi har også hatt faste opplegg i alle barnehageavdelingene, noe som har blitt svært godt mottatt. Dette anser vi som et svært viktig tilbud for framtidig rekruttering av elever til kulturskolen. Våre faste undervisningstilbud er musikk (korpsinstrumenter, gitar, bass, piano, keyboard, ukulele, sang) og animasjon.

Kulturskolen leverer dirigenttjenester til Terråk skolemusikk, Fønix skole- og ungdomskorps, Bindalseidet skolemusikk og Bindalseidet songlag. Dette betales det egenandel for ut fra stillingsstørrelsen til de respektive dirigentene.

Kulturskolen ved rektor er koordinator for Den kulturelle skolesekken (DKS) i Bindal kommune. Her samarbeides det godt med kulturkontaktene på skolene samt med Helgeland museum, som er en viktig bidragsyter når det gjelder aktiviteter. Den store utgiftsposten til DKS er transport av elever til og fra arrangementene.

Kulturskolen har også ansvar for Den kulturelle spaserstokken, et profesjonelt tilbud rettet mot eldre og mennesker med funksjonsnedsettelse. Det er gitt tilskudd til en rekke spaserstokkaktiviteter gjennom året. Midler til Den kulturelle spaserstokken må omsøkes årlig, og man har rapporteringsplikt. I 2013 har kulturskolen arrangert flere konserter og forestillinger, bl.a. med Jenny Jensen og Olav Stedje, som del av Den kulturelle spaserstokken.

Kulturskolens lærere er i hovedsak godt kvalifiserte, men der det har vært hensiktsmessig har også ufaglært arbeidskraft vært benyttet. Dette for å være i stand til å gi et så bredt undervisningstilbud som mulig til flest mulig elever. Det har vært 9 lærere i kulturskolen i 2013, og i tillegg en ungdom i praksis fra NAV i deler av året. Sykefraværet i kulturskolen har vært minimalt.

Det er i 2013 kjøpt noe teknisk utstyr, vedlikeholdt instrumenter og supplert med forbruksmateriell.

Måloppnåelse virksomhetsplan 2013.

- Opprettholde og om mulig utvide det tilbudet kulturskolen gir innbyggerne i dag. **Mål oppnådd.**
- Videreutvikle den lokale kulturen i Bindal hvor det jobbes med fokus på blant annet Bindalsfæring. **Mål delvis oppnådd.**
- Søke alternative finansieringsmåter for kulturskoleaktiviteter gjennom billettsalg på åpne konserter. **Mål delvis oppnådd.**

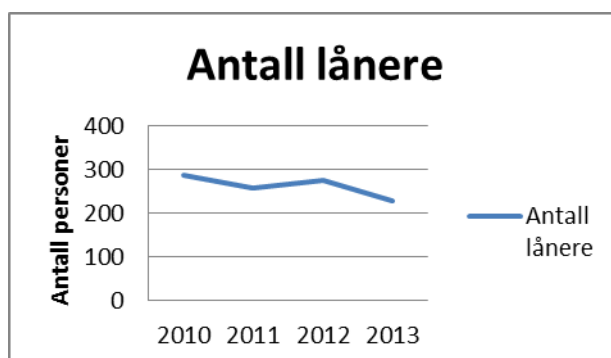
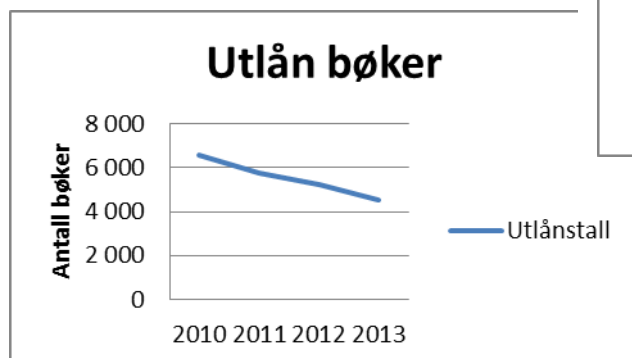
Bindal folkebibliotek

For Bindal folkebibliotek har 2013 vært et år med omstilling. Nå er biblioteket også åpent når resepsjonen er betjent. Det er positivt for alle parter. Biblioteksjefen er vikar for arkivar, og telefonvakt når det er nødvendig. Slik hjelper vi hverandre å holde hjulene i gang.

Bindal folkebibliotek har i utgangspunktet 75% stilling. Biblioteksjefen har i år arbeidet i 50 %. 31.07.2013 ble filialen på Bindalseidet nedlagt. Stillingsprosenten på 16 % som var der ble overført til folkebiblioteket. Biblioteket har i år blitt drevet med 66% stilling.

Utlån og lånere

År	Utlånstall	Antall lånere
2010	6 577	288
2011	5 779	257
2012	5 228	275
2013	4 528	228



Nedgang i utlånstall kan ha sammenheng med nedgang i antall lånere, og at filialen på Bindalseidet er nedlagt.

Måloppnåelse virksomhetsplan 2013:

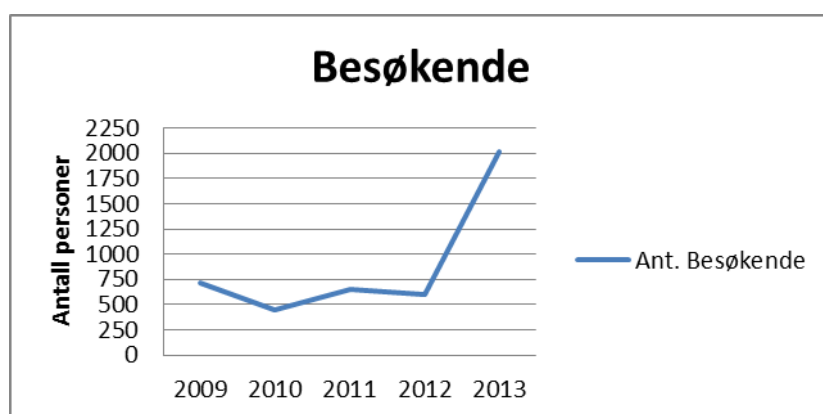
- Målet for 2013 har vært omorganisering av biblioteket. Målet var i utgangspunktet omorganisering på biblioteket for å flytte inn på nytt kontor, og klargjøre for samarbeid med resepsjonen. Nå er biblioteket med på et prosjekt i samarbeid med Nordland fylkesbibliotek og Biblioteksentralen for å gjøre biblioteket mer tilgjengelig for alle - også når det ikke er personale her. Det medfører å rydde ut gammelt materiale, få bedre skilting og omorganisering av samlingen. Biblioteksentralen bidrar med profesjonelle bibliotektegninger utarbeidet av interiørarkitekt. Dette arbeidet fortsetter også i 2014. **Mål delvis oppnådd.**

Helgeland Museum avd. Bindal

I 2013 har avdelingen vært åpen utenfor sesongen for første gang. Det har sammenheng med det nyetablerte museet i sentrum av Terråk. Bygdetunet har vært åpent under sesongen, samt enkeltdager i forbindelse med arrangementer. Hovedvekten av formidlingsaktiviteten ved museet i Bindal har vært rettet mot et lokalt publikum i 2013, og museet har gjennomført en rekke åpne arrangementer. De fleste av arrangementene har vært i samarbeid med andre. I tillegg har det også vært publikumstiltak i regi av andre aktører ved begge våre anlegg.

Besøkstall

År	2009	2010	2011	2012	2013
ant. besøkende	720	450	646	596	2012



Det totale besøkstallet ved avdelingen i Bindal er på 2012, hvorav 341 på bygdetunet og 1544 på museet (i tillegg kommer 127 barnehagebarn og skolebarn). I sommersesongen 2013 var bygdetunet besøkt av knapt 200 personer. Antallet besøkende er derfor noe lavere enn de siste årene. På det nyåpnede museet var det i sommersesongen 1232 besøkende.

Besøkende på både Bindal Bygdetun og Bindal Museum telles, men ved større arrangementer gjøres det et anslag.

Samlingene

Helgeland Museum avd. Bindal har mottatt ca. 50 gjenstander i gave i 2013. Store deler av dette er båtbyggerredskaper som er innkommet etter etterlysning av denne type gjenstander.

Bygningsvern

Når det gjelder bygningsvern er det ved fjøset og Lessjordstua gjort tiltak på vinduer, behandling med linolje, kitting og maling. I tillegg har det på Lessjordstua vært gjennomført maling utvendig og på kjøkkenloft.

Ansatte og frivillig medarbeidere

I tillegg til at avdelingsleder har 100% er det 9 personer som frivillig eller timebasert har arbeidet ved museum. I tillegg har Bygdetunets venner vært gode bidragsytere.

Økonomi

Utgiftene i 2013 har vært preget av at etableringen av Bindal museum. Det har medført økte utgifter på en rekke budsjettposter. Totalt har dette gitt en overskridelse på rundt kr. 100.000,-. Deler av dette inndeckes ved bruk av avsetninger etter permisjonsavviklinger tidligere år, mens de øvrige overskridelsene vil bli avskrevet over år.

Øvrig kulturarbeid

Kulturindeksen 2013

Norsk kulturindeks er en årlig oversikt over kulturtilbud og kulturaktivitet i norske kommuner, regioner og fylker. Indeksen er basert på registerdata fra en rekke offentlige etater, interesseorganisasjoner og foreninger. Skalaen går fra 0-10, der 10 er best. Score er direkte avledet av kommunens rangering (blant 428 kommuner). Bindal kommune fikk en score på 5,9. Dette ga en 175. plass av 428 kommuner.

Kulturprisen

Kulturprisen ble i 2013 tildelt Emil Vikestad.

Bygdekino

Bygdekinoen har hatt kinoforestillinger hver fjerde uke på Terråk og Horsfjord. Bygdekinoen bruker digital framviser, noe som gir bedre bilde og lyd, og mulighet for 3D. Det var totalt 891 besøkende på 35 visninger i 2013. Filmene som vises er helt ferske, og ofte Norgespremierer. Det er UL Fønix som tar det praktiske arbeidet ved kinoforestillingene på Vonheim, og elevbedriften "E-bedriften" på Terråk.

Bassengdrift/Samfunnshus

Det er IL Kula og Terråk idrettslag som har ansvaret for badevakter de dagene bassengene er åpne for publikum på Bindalseidet og Terråk. Dette er en ordning som ser ut til å fungere godt.

Regionalt kultursamarbeid

Det regionale kultursamarbeidet er nesten helt avviklet etter ca. 20 år. De områder vi fortsatt har samarbeid på er:

- Turhåndboka er det eneste prosjektet det er satt av midler til (på fond), og er fortsatt under arbeid.

- Ungdommens kulturmonstring (UKM) ble arrangert for 9. gang i 2013, og for 4. gang arrangerte vi i samarbeid med Sømna kommune. Arrangementet foregår annenhver gang i de to kommunene.
- Bindal deltar i samarbeidet med fylkeskommunen om teaterinstruktør i regionen.

Kulturmidler	2008	2009	2010	2011	2012	2013
Idrett	85.000	85.000	94.000	85.000	85.000	85.000
Spillemidler *	140.000	90.000	0	0	650.000	0
Barn og unge	50.000	50.000	40.000	50.000	50.000	50.000
Allmenn kultur	39.000	40.000	41.000	40.000	40.000	40.000

* = Utbetalte tilsagn om spillemidler fra fylkeskommunen.(Mathiasmoen)

Det bør også nevnes at all idrettsaktivitet i kommunale bygg er gratis for lag og foreninger. Noen form for leie betales ikke til kommunen.

Måloppnåelse virksomhetsplan 2013:

- Kunstformidling - Innbyggerne i Bindal skal få oppleve musikk og teater framført av profesjonelle utøvere – videreføres. **Mål oppnådd.**
- Tilskudd - Bidra til at det frivillige kulturlivet får nødvendig økonomisk støtte til å opprettholde driften og til å sette i gang nye tiltak – videreføres. **Mål oppnådd.**
- Veiledning - Hjelp det frivillige kulturlivet med råd og veiledning – videreføres. **Mål oppnådd.**
- Kulturprisen: - Lyse ut og arrangere utdeling – videreføres. **Mål oppnådd.**
- Kino - Fortsette samarbeidet med Bygdekinoen om to visningssteder – videreføres. **Mål oppnådd.**
- Planarbeid – Fullføre arbeidet med rullering av anleggsplanen som nå inngår i kommunedelplan for folkehelse. **Mål oppnådd.**

Kort sammenfattende evaluering av kultur

Den administrative siden av kulturlivet bestod i 2013 av kulturkonsulent i 50 % og rektor i kulturskolen i 30 %. Det gjør at det blir begrenset tid til aktiv oppfølging av kulturlivet fra kommunens side. Et positivt trekk er at utdannelsesnivået blant lærerne i kulturskolen er høyt, og her ligger en del muligheter, men vi trenger å dra veksler på andre profesjonelle miljøer for å få en ønsket utvikling. Kulturavdelingen i kommunen har samarbeidet med Helgeland museum om ulike arrangement ved museet. Bygdebokarbeidet ble ferdigstilt med lansering av fjerde bind i Båtneset og på Lande. Det var bra salg av alle fire bind i 2013. Til slutt kan det nevnes at det for fjerde gang ble gjennomført førjulstreff for ungdom.

Andre samarbeidspartnere

PPT (Pedagogisk- psykologisk tjeneste)

PPT og det øvrige hjelpeapparatet i kommunen, som helsesøster og barnevern, har et organisert og nært samarbeid.

RKK (Regionalt kontor for kompetanseutvikling)

RKK har en viktig funksjon med oppfølging og koordinering av kompetanseutvikling og kanalisering av midler til utviklingsarbeid i regionen for hele den kommunale sektor.

Skolehelsetjenesten

Helsesøstrene har regelmessige besøk ved skolene. I tillegg har de rutinemessige oppfølginger av alle skolebarn, og enkelte barn følges tettere opp med samtale og eventuell annen oppfølging.

Virksomhetsplaner for 2014

Oppvekst- og kulturavdelingen

Mål	Resultatindikatorer
Godt arbeidsmiljø	Lavt sykefravær
Budsjettbalanse	Regnskap = budsjett
God gjennomføring av endringsprosess Kjella skole	Fornøyde brukere
Gjennomføre tiltak ut fra rapport fra Telemarksforskning	Mulige organisasjonsendringer
Grunnlovsjubileum- 200 år siden 1814	Befolkningen i Bindal tar del i feiringen
Ferdig prosjektbeskrivelse skole/bhg/hall Terråk	

Terråk skole

Mål	Resultatindikatorer
Videreutvikle et godt system for vurdering og kvalitetssikring.	Godkjent system for kvalitetssikring
Vurdering for læring i alle klasserom	Endring av praksis i klasserommet. Elever som reflekterer over egen læring.
2 lærere på utdanning innenfor Kompetanse for kvalitet	Lærere på utdanning innenfor skolens kompetansebehov.
Elever, ansatte og foreldre som er fornøyd med skolens læringsmiljø og elevenes læring	Svarene på brukerundersøkelsen.

Bindal barnehage

Mål	Resultatindikatorer
Fornøyde brukere barn	Brukertilfredshet
Internvurdering av kvalitet	Rapport uten merknad
Tilsyn avd. Kjella	Rammetilsyn – uten merknader og pålegg. Tematilsyn – rapport med gode tilbakemeldinger og utviklingsmål.

Bindal kulturskole

Mål	Resultatindikatorer
Opprettholde og om mulig utvide det tilbudet kulturskolen gir innbyggerne i dag	Ingen på venteliste, bred søkermasse, publikum fornøyd med tilbud.
Videreutvikle lokale kulturopplevelser i Bindal	Aktivitetsnivået under de forskjellige prosjekter. Kulturskolen som aktiv arrangør av konserter og forestillinger/utstillinger.
Søke alternative finansieringsmåter for kulturskoleaktiviteter	Mottak av mulige tilskudd og støtte

Bindal folkebibliotek

Mål	Resultatindikatorer
Mer tilgjengelig bibliotek	Lettere å finne fram i bibliotekets samlinger

Kulturadministrasjon

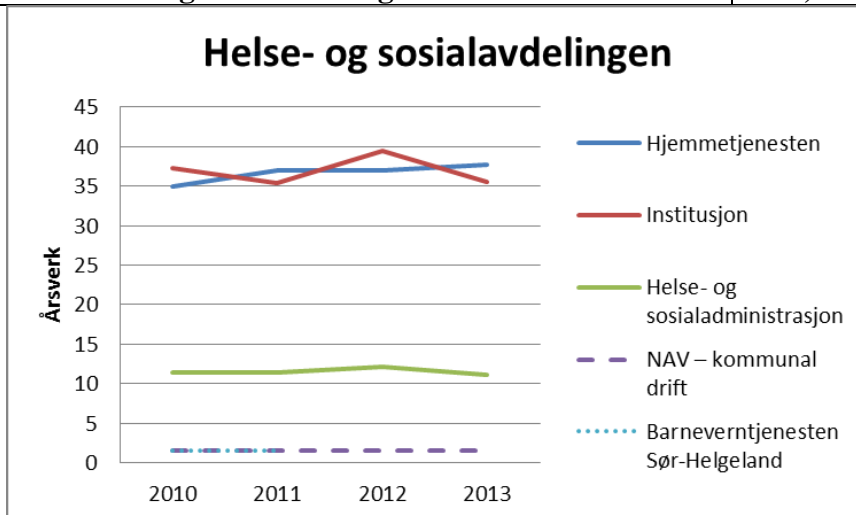
Mål	Resultatindikatorer
<u>Kunstformidling</u> Innbyggerne i Bindal skal få oppleve musikk og teater framført av profesjonelle utøvere.	Minimum 3 arrangement i 2014
<u>Nordlandsbåtregattaen og Bindalseid-dagan</u>	Gi bistand til Terråk idrettslag /Nordlandsbåtregattaen og til Bindalseid-dagan
<u>Ungdommens kulturmønstring</u>	Arrangement sammen med Sømna kommune
<u>Peacepainting</u> - Bistå i pilotprosjekt og ved konkrete utvekslingsprosjekter	
<u>Bindal ungdomsråd</u>	2 årlige møter, pluss UKM og førjulstreff

KAP. 4 – HELSE OG SOSIAL

Hovedmål:

- Budsjettkontroll
- God kunnskap om nye helselover
- Trivsel på alle arbeidsplasser
- Hensiktsmessige arbeids- og samarbeidsgrupper

Enhet	Årsverk			
	2013	2012	2011	2010
Helse- og sosialadministrasjon	11,2	12,1	11,5	11,4
Barneverntjenesten Sør-Helgeland			1,5	1,5
Hjemmetjenesten	37,7	37,03	37,04	34,91
Institusjon	35,5	39,5	35,31	37,23
NAV – kommunal drift	1,5	1,5	1,5	1,5
Sum helse- og sosialavdeling	85,90	90,13	86,85	86,54



Måloppnåelse

Ureviderte regnskapstall viser at avdelingen har et merforbruk 0,44 %, noe som utgjør kr 263 000,-. Den siste budsjettreguleringen i 2013 regulerte ubrukte midler over på fond. I romjulen kom vedtak fra oppreisningsordningen i Nordland hvor et tidligere barnevernsbarn i Bindal var tilkjent erstatning. Denne erstatningen på kr 300 000,- kom overraskende på kommunen.

Vi har greid å videreføre gode tjenester til våre innbyggere. Antall pasienter i pleie- og omsorgsavdelingen avtar, men mange av de som har vedtak på hjelp har mange timer pr uke. Det er få klager på tjenestene eller mangel på tjenester.

Arbeidsmiljøet er jevnt over godt og sykefraværet varierer gjennom året - mellom 6 og 8 %. Gjennomgang av organisasjonen ble utsatt fra 2013 til 2014. Helse- og sosialavdelingen nådde sine hovedmål.

Samhandlingsreformen / kommunal medfinansiering

Den 1.1.2013 ble lov om kommunale helse- og omsorgstjenester og lov om folkehelse iverksatt. Dette er begynnelsen på samhandlingsreformen.

Felles kommuneoverlege i Bindal og Ytre Namdal ble det dessverre ikke noe av da den som fikk stillingen sa den fra seg.

Prosjektet Lokale helsetjenester – psykiatri, rus og somatikk i Bindal og Ytre Namdal, vedtatt i kommunestyret i sak 138/12, har det vært fullt fokus på i 2013. Det er store forventninger til at vi skal få til gode tjenester både alene og i samarbeid med kommunene i Ytre Namdal og DPS Kolvereid.

Utgifter til kommunal medfinansiering er i 2013 på over 2,5 mill kroner, noe som er kr 400 000,- mer enn opprinnelig budsjett. Endelig avregning for 2013 kommer ikke før til høsten i 2014. Kommunen dekker også deler av fysikalsk behandling for bindalinger som er i utlandet.

Kommunen har tatt i mot alle utskrivningsklare pasienter, og har ikke hatt utgifter på dette. Helse- og sosialsjefen sitter som representant for Ytre Namdal og Bindal i administrativt samarbeidsorgan, ASU, mellom kommunene og Helse Nord-Trøndelag.

Alkoholkontroll

Alkoholkontrollen i Bindal gjennomføres av kommunalt ansatt. Det er 3 salgsbevillinger og 4 skjenkebevillinger i kommunen. Det er gitt skjenkebevilling til 20 enkeltanledninger. Alle bedrifter med skjenke- eller salgsbevilling skal kontrolleres minst tre ganger pr år. Tre av bedriftene med skjenkebevilling har liten eller ingen aktivitet utenom sommersesongen. Dette medfører at det gjennomføres færre kontroller. Der er gjennomført 14 kontroller. Loven krever minst 21 kontroller. Tre av kontrollene er ved enkeltanledninger. Lag og foreninger som har skjenkebevilling har store utfordringer ved at alle gjestene bør kontrolleres for medbragt alkohol.

Måloppnåelse

Målet om minst 21 kontroller av faste salgs- og skjenkebevillinger ble ikke nådd. Sett i forhold til åpningstider er avviket akseptabelt. Kontroll av 15 % av skjenkebevillinger gitt for enkeltanledninger ble nådd. Målet om å gjennomføre kommunal alkoholkontroll i regi av et privat firma ble ikke nådd.

Skyss av helsepersonell, syketransport og ambulanse til sjøs

Helgelandssykehuset sa i 2013 opp avtalen om kjøp av tjenester fra Bindal kommune. Det er her snakk om ambulanse og syketransport til sjøs. De ønsket å finne alternative og billigere løsninger. Fra 1.11.2013 kom ny avtale på plass. Fra da av er det beredskap på båt i Bindal fra klokken 08.00 til 23.00 alle dager.

Aktivitet 2013:

Ambulanseturer	0 km
Syketransport	894 km
Skyss helsepersonell	150 km

Helsestasjonen

Måloppnåelse:

Godt fysisk og psykososialt arbeidsmiljø.

- Har gjennomført en medarbeidersamtale.
- Fraværregistrering gjennomført.
- Vernerunde er ikke gjennomført.

Skolere foreldre/ ansatte i barnehage gjennom ICDP veiledning.

- Har holdt ICDP-kurs i 2013.

Øke personalets kunnskap om amming.

- Har deltatt på ammeveiledningskurs 3 og 4.
- Ikke utarbeidet veiledningsprosedyre.

Rusforebygging.

- Gjennomført UNGDATA-undersøkelse via KoRus Nord.
- Bevisstgjøre foreldre og ungdom ved å følge kommunens ruspolitiske handlingsplan og skolehelseplan.

Installere nytt elektronisk fagprogram.

- Har installert og fått opplæring i WinMed 3.

Helsestasjonen arbeider målrettet etter statlig veileder for helsestasjon, og greier derfor å gjennomføre oppgavene gjennom året. Fokus på foreldreveiledning, amming og rusforebygging har vært gjennom samarbeid med andre faggrupper. Bytte av fagprogram var påkrevet da Folkehelseinstituttet la om sitt system for registrering av vaksiner.

Svangerskapsomsorg

Jordmor hadde permisjon, og det ble kjøpt tjenester fra Helgelandssykehuset 1 dag pr. mnd. Enkelte gravide har søkt jordmortjeneste i Nærøy og Høylandet. Det er født til sammen 16 barn i 2013. 14 av de gravide har gått til kontroll hos jordmor i Bindal. Vi har hatt 1 foreldreforberedende kurs med 2 kurskvelder. 3 gravide deltok på disse kursene.

Beredskap- og følgetjeneste for gravide er ivaretatt i et samarbeid mellom kommunene Nærøy, Vikna og Bindal. Helse Nord-Trøndelag refunderer kommunenes utgifter til tjenesten.

Helsestasjon

Av de 16 barnene som ble født i Bindal bor nå 8 barn i indre Bindal og 8 i ytre Bindal. Vi har hatt 3 barselgrupper i 2013. 8 mødre med barn har deltatt. Mødrene organiserer selv barseltreffene videre. Vi har 100 % oppmøte på helsestasjonen. 16 familier har fått tilbud om hjemmebesøk. 15 barn har vært til 6- ukers konsultasjon. Vi har gjennomført 9 2-års konsultasjoner, 16 barn har vært på 4 - års konsultasjon og 11 barn har vært på førskolekonsultasjon. Helsesøstrene har deltatt på ammekurs i regi av kompetansesentret for amming. Helsesøster har sammen med ansatt i barnevernet tilbudt ICDP-veiledning til foreldre. Dette ble gjennomført vinteren 2013 og 9 foreldre deltok.

Skolehelsetjeneste

I tillegg til fast program for skolehelsetjenesten, har helsesøster, psykiatrisk sykepleier og skolene i samarbeid gjennomført «Ungdata»-undersøkelsen (rusforebyggende arbeid). Det har

også vært arrangert en temadag for elever og foreldre vedrørende bruk av data / dataspill «Vår digitale verden».

Offentlig helsearbeid

Vi har også i 2013 opplevd nedgang i etterspørsel etter sesongvaksine mot influensa i forhold til tidligere år. Det vil si at vi har satt ca. 190 vaksiner mot influensa denne sesongen. I tillegg har vi satt 15 vaksiner mot lungebetennelse. Helsesøster har bistått befolkningen med reisevaksinering. Vi har satt i gang luskampanjer i barnehager/ skoler vår og høst, for å forbygge epidemier med hodelus.

Folkehelse og frisklivssentral

I løpet av 2013 har pågangen på Frisklivssentralen økt i samsvar med målet som ble satt, og det har vært drift i hele 2013. Dessverre har det ikke vært interesse for, og derfor ikke arrangert kostholds- eller røykesluttkurs. Det har eller ikke gjennomført noen individuell røykesluttveiledning. Brukerne oppnår bedre fysisk form og opplever større aktivitetsnivå og sosial omgang etter endt frisklivstilbud.

Ut fra målsettingen for 2013 er det jobbet for å følge opp kommunedelplan for fysisk aktivitet og folkehelse. Det innebærer bl.a. at prosjekt skolemat ble behandlet i kommunestyret, men ikke vedtatt. Høsten 2013 ble det vedtatt i kommunestyret at Bindal barnehage skal jobbe helsefremmende etter gitte kriterier. Med bakgrunn i målsettingen for 2013 er formannskapet informert om helsetilstanden til bindalingene (folkehelseprofilen 2013), og folkehelsekoordinator deltar i nettverk på Sør-Helgeland. Vedtak om tobakksfri arbeidsplass er innarbeidet i arbeidsreglementet, og tiltak for å være røykfri i skolen er videreført. Skrivedans ble gjennomført for barn som begynte på skolen høsten 2013. Folkehelsekoordinator har hatt innlegg i alle utgaver av Båtsaumen. Folkehelsekoordinator har møtt alle barnehagestyrerne ved flere anledninger for å diskutere folkehelse spørsmål. Det er ikke gjennomført byttedag på sportsutstyr. Det har vært 40 % økning av antall deltagere på Topp 10 sammenlignet med 2012.

Ergoterapi og fysioterapi

Fysioterapeut jobber 90 % stilling. Hun fordeler arbeidstiden mellom frisklivssentralen, folkehelsekoordinator og kommunefysioterapi. Fysioterapioppgavene spenner seg fra små barn til eldre, og tilbudet gis i helsestasjon, barnehage, skole, brukerens hjem og i institusjon. Ergoterapeut fordeler arbeidstiden mellom 40 % stilling folkehelse, frisklivssentral og ergoterapi, og 60 % stilling ved Åsentoppen. Ergoterapeut har fokus på alle aldersgrupper.

Måloppnåelse

Forebygging og helsefremmende arbeid må være langsiktig og målrettet. Folkehelseplanen er retningsgivende. Ut fra dette drives det godt arbeid i Bindal, og de fleste mål ble nådd.

Legetjenesten

Legekantoret har i 2013 vært drevet med færre legeårsverk enn planlagt. En lege har hatt delvis permisjon, og kommunen hadde ikke turnuslege i første halvår. Det ble leiet inn vikar i 6 måneder. Dette medførte at legevakten som skal være firedelt ble tredelt store deler av året. I statlige føringer er det lagt opp til ikke mindre enn firedelt vakt.

Usikkerheten i forhold til om kommunen får turnuslege og muligheten for å skaffe vikarer er belastende for alle. Stadig skifte av vikarer gjør at pasienter med kroniske helseplager stadig må forholde seg til nye leger. Stadig skifte av leger påvirker også samarbeidet med ansatte i

pleie- og omsorgsavdelingen. Samhandlingsreformen stiller store krav til koordinering av tjenestene der legene har en stor rolle.

En arbeidskartlegging på legekantoret medførte at vi har byttet ut flere undersøkelsesbenker og noen kontorstoler. Det er fremdeles flere kontor som har behov for mer hensiktsmessige møbler. Laboratoriet er pusset opp og har blitt en mye bedre arbeidsplass.

Samarbeidet med ambulansen er godt. Legevaktbilen er et godt hjelpemiddel for legene ved utrykninger.

Måloppnåelse

Inntjeningen ved legekantoret er litt over budsjettet. Ut fra permisjon fra stillinger og redusert innleie av vikarer har legekantoret et mindreforbruk på kr 800 000,- som er overført til disposisjonsfond. Det er vanskelig å si noe om flere pasienter kunne vært behandlet lokalt, og dermed redusert utgiftene til kommunal medfinansiering. Kommunen har et moderne legekantor med høy standard og stor aktivitet. Kommunal legevakt i egen regi gir stor trygghet for befolkningen i forhold til ulykker og akutt sykdom.

Fysioterapitjenesten

Bindal kommune gir driftstilskudd til to privatpraktiserende fysioterapeuter. De har 75 % driftstilskudd hver. Det vil si at begge skal behandle pasienter som tilhører Bindal i 27 timer pr uke.

Psykiatrisk sykepleier

Denne gir helsehjelp til personer som selv henvender seg og ber om hjelp eller som henvises fra andre. Dette er et lavterskeltilbud.

Måloppnåelse

Alle har fått svar i løpet av en uke og tilbud om samtale i løpet av to uker. Psykiatrisk sykepleier har vært på en stor psykiatrikonferanse og gitt opplæring i Åsentoppen. Målet om at alle pasientene skulle inn i journalsystemet ble ikke nådd.

Barneverntjenesten

Bindal kommune er en del av Barneverntjenesten Sør-Helgeland, hvor Brønnøy er vertskommune. Leder av barneverntjenesten har i løpet av året orientert Bindal kommunestyre, regionrådet og rådmannsutvalget.

Pleie- og omsorgsavdelingen, institusjonstjenesten

Sykehjemmet har 35 plasser, og har hatt en dekningsgrad på 94 % gjennom året. 10,8 % er korttidsopphold. Korttidsopphold utgjorde 1.120 døgn i 2013 fordelt på 105 opphold. Av korttidsoppholdene har 17 vært ordinære korttidsopphold, 33 rehabilitering og 55 utredning/behandling. Sammenlignet med 2012 er antall korttidsopphold nesten fordoblet. Det som har vært spesielt er at den ledige kapasiteten har vært på slutten av året, og man har ligget på 5 – 7 ledige plasser. Fra 1. november har driften vært tilpasset 28 plasser. Det har vært 28 dødsfall ved sykehjemmet i 2013 mot 8 i 2012. Det er innvilget 5 nye vedtak om langtidsopphold i 2013.

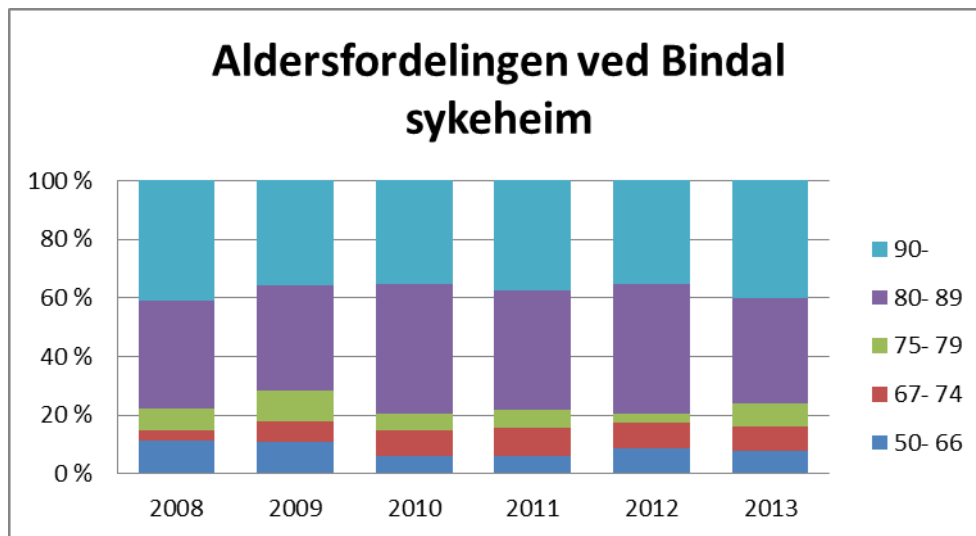
Pr 31.12.13 er det følgende fordeling på alder ved Bindal sykehjem(kun langtidsopphold):

2 pasienter i alderen 50 - 66 år.

2 pasienter i alderen 67 - 74 år.

2 pasienter i alderen 75 - 79 år.

9 pasienter i alderen 80 - 89 år.
10 pasienter over 90 år.



Bindal sykehjem har et ressursteam (vikarteam) på 6,7 stilling. Av dette er det 0,6 stilling ute i ulønnet permisjon. Det vil si at det er 6,1 stilling som går inn for ansatte som har større og mindre permisjoner, ferie, avspasering og sykdom. Ansatte i ressursteamet har fått opplæring i flere avdelinger enn tidligere, og brukes nå i større grad innenfor flere avdelinger i pleie- og omsorg.

Generell aktivitet

Det var 113 registrerte avvik i 2013, og ingen av dem gikk på vold og trusler mot ansatte.

Utviklingssamtaler er kun blitt gjennomført for en liten del av de ansatte. Det har ellers vært gjennomført mange oppfølgingssamtaler og samtaler i arbeidshverdagen. Pleie- og omsorg har tatt imot alle pasienter som har vært meldt utskrivningsklare fra spesialisthelsetjenesten. Det har vært store driftstilpasninger i tjenesten da befolkningssammensetningen er i endring, og behovet for tjenester går ned. Tjenesteanalysen av pleie- og omsorg er ikke ferdig skrevet, men er brukt aktivt i tilpasningen av tjenestene. Rapporten i forbindelse med aktiv omsorg viser at vi har mye på plass i kommunen, og vi har fokus på ernæring og aktivitet. Frivillige lag og foreninger er aktive, og det skjer mye rundt om i kommunen som skaper trivsel og hygge for de eldre rundt omkring på bofelleskapene og sykehjemmet. Brukerundersøkelsen som vi fikk fremlagt i 2013 viser at brukerne/tjenestemottakerne og deres pårørende er veldig tilfredse med tjenestene vi yter i Bindal kommune.

Tilsyn og rapporter

Mattilsynet har hatt tilsyn i forbindelse med IK-mat og listeriabakterien.

Revisjonen har hatt tilsyn i forhold til St.meld nr.25 (2005 – 2006) - aktiv omsorg i pleie- og omsorgsavdelingen.

Kurs, opplæring og prosjekter

Førstehjelpkurs.

Gjennomgang av katastrofeplan.

Legemiddelhåndtering.

Opplæring i fagsystemet Profil til enkelte.

Prosjekt «Lokale helsetjenester – psykiatri, rus og somatikk i Bindal og Ytre Namdal».

Koordinatorskole for Ytre Namdal og Bindal.

Effektiviseringsnettverk i pleie- og omsorgsavdelingene i kommunene på Sør Helgeland og Ytre Namdal.

Utdanning

1 hjelpepleier har gjennomført desentralisert sykepleierutdanning og er nå offentlig godkjent sykepleier.

2 assistenter har bestått fagbrev som helsefagarbeider.

2 personer som har vært lærling i helsefagarbeidet har fullført og er nå off. godkjent helsefagarbeidere.

2 lærlinger i helsefag.

Helse- og sosialfagelever på praksisdager gjennom hele skoleåret.

Måloppnåelse

- Bindal kommune utvikler seg i takt med samhandlingsreformen og folketallsutvikling.
 - Arbeidet med tjenesteanalysen pågår.
 - Arbeidet med samarbeidsavtaler pågår.
 - Bindal kommune har et mål om at 50 % av de ansatte skal inneha høgskoleutdanning i helsetjenestene. Ved Bindal sykehjem er dette målet nådd, og gjør oss i stand til å ha sykepleier på arbeid 24/7 som er kravet i forhold til kommunale senger for øyeblikkelig hjelp.
 - Pr i dag driftes Bindal sykehjem med 28 plasser.
 - Pr i dag er flere stillinger på helg ubesatt. Dette i påvente av stillingsgjennomgang.
- Drift av fagprogram og kommunikasjon mellom fagsystem.
 - Arbeid med drift av fagsystem og meldingsutveksling pågår sammen med IT. Meldingsutveksling ikke satt i gang mot NAV og internt i kommunen.
 - Skanning ikke iverksatt (fortsatt 2 journaler)
 - Egenbetalingsmodul ikke koplet opp mot regnskapssystemet
 - ePhorte satt i drift i pleie- og omsorg fra 01.01.2014.
- Oppfølging av IA-avtale med lokale mål.
 - Sykefraværsoppfølging er i aktiv bruk. Ingen avvik.
 - Arbeider med oversikt over stillingshemler og stillingsbeskrivelser.
 - Ingen avvik på vold og trusler mot ansatte.
 - Arbeidsplassen er tobakksfri.
 - Kommunikasjonsregler brukes i de fleste avdelinger
- Kvalitetssikre pleie- og omsorgstjenestene.
 - Avvikssystem fungerer, og evalueres jevnlig.
- Videreføre arbeidet med omsorgsplan.

- Arbeidet med tjenesteanalysen og demensplan pågår.
- Ivareta Bindal kommunes oppgaver i samhandlingsreformen.
- Dagtilbud demente er igangsatt.
- Oppussing av pasientrom for lindrende behandling og omsorg ved livets slutt er fullført.
- Prosjektet i forhold til lindrende behandling og omsorg ved livets slutt er godt i gang «Bindalsmodellen».
- Smittevernplanen er revidert.
- Oppgradering av anretningskjøkken avd. Åbjøra er startet, og vil bli fullført på nyåret.

Pleie og omsorgsavdelingen, hjemmetjenesten

Hjemmetjenesten er fordelt på 3 avdelinger, med 3 avdelingsledere der eldresenteret er en del av hjemmetjenesten på Bindalseidet. Det er 54 personer som er fast ansatt eller har et vikariat. De arbeider til forskjellige tider hele døgnet, - i 8 forskjellige underavdelinger. En avd. lederstilling har fortsatt redusert stilling pga omsorgspermisjon, oppgavene dekkes av leder hjemmetjenesten og 20 % merkantil stilling.

Boenheter

For utleie: 36 stk.

Det er 3 ledige pr i dag. 2 av leilighetene har vært ledige lenge - der det er døgnbemanning tilgjengelig. Det er liten venteliste for å få leilighet i bofelleskap.

Antall tjenestemottakere.

82 tjenestemottakere.

19 av de hjemmeboende er under 66 år, og har flest tildelte timer.

15 av de hjemmeboende er mellom 67-79 år.

34 av de hjemmeboende er mellom 80-89 år, og mottar nest mest hjelp.

14 av de hjemmeboende over 90 år mottar litt mindre timer.

Nedgang på totalt 9 personer fra forrige år.

Hjemmesykepleie 72 tjenestemottakere.

Praktisk bistand 57 tjenestemottakere.

Miljøarbeid /psykiatri 3 tjenestemottakere.

Miljøtjeneste 9 tjenestemottakere.

Dagsenteret 6 tjenestemottakere.

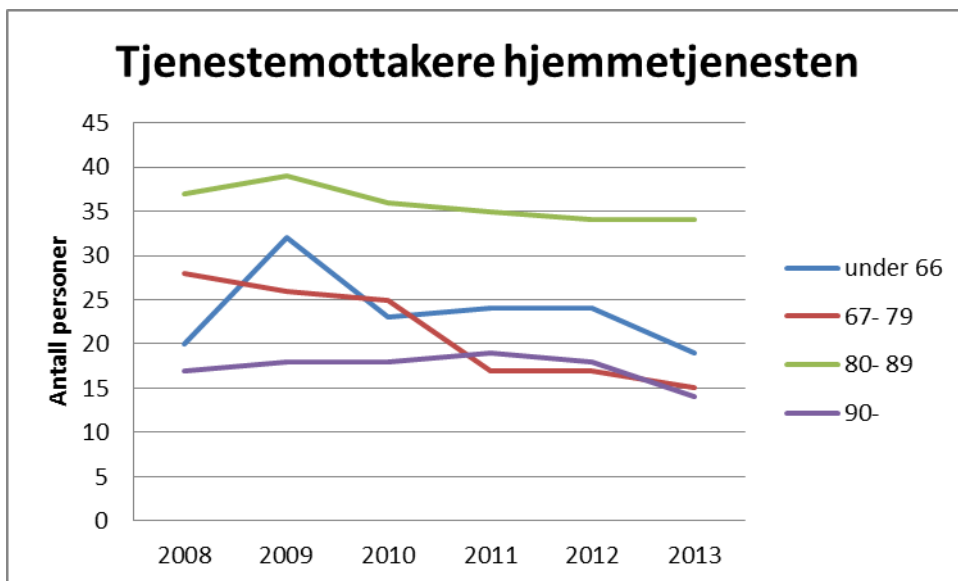
Ressurskrevende tjenestemottakere (> 112 t/uke) 7 tjenestemottakere.

Eldresenteret på Bindalseidet har middagskoking til hjemmeboende i ytre del av kommunen.

Her kokes det ca 8 middagsporsjoner daglig.

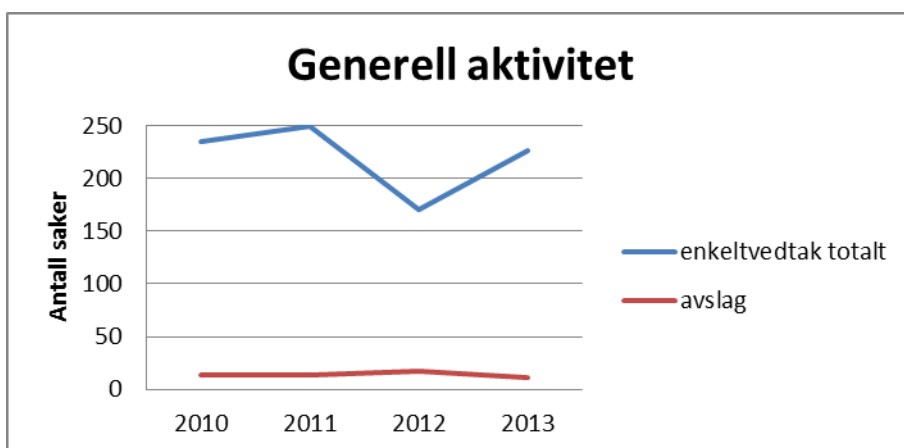
Kjøkkenet på Bindal sykehjem har middagskoking til hjemmeboende i indre del, totalt ca 11 porsjoner daglig. Det er hjemmesykepleien som kjører ut middagen. 7 beboere i bofelleskap abonnerer på alle måltider.

Tallene på antall tjenestemottakere er fortsatt nedadgående.



Generell aktivitet

I pleie- og omsorgsavdelingen er det fattet 227 enkeltvedtak gjennom året. 11 av disse var avslag.

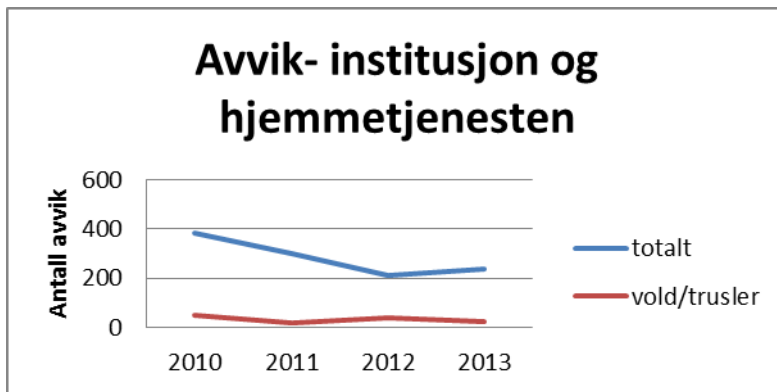


Rapportering for 2013 skjer både gjennom Iplos og Kostra.

Hjemmesykepleien har 4 biler som eies av Bindal kommune. Antall km i 2013 på 4 biler: 61 778 km.

Bindal kommune har brukt 138 døgn til kommunal rehabilitering på Høylandet, og disse plassene fordeles på inntaksmøtene. Inntaksmøter avholdes jevnlig en gang pr måned, der deltar leder hjemmetjenester, leder institusjon og tilsynslegen.

Avviksrapporten for 2013 viser totalt 127 avvik i hjemmetjenesten, derav 22 avvik vedørende vold og trusler mot ansatte. Små avdelinger er mindre flinke til å registrere avvik.



Utviklingssamtaler gjennomført i store deler av avdelingene. De som ikke har blitt gjennomført har hatt tilbud om samtale. Ellers er det gjennomført mange oppfølgingssamtaler og samtaler i arbeidshverdagen.

Brukerundersøkelsen som vi fikk framlagt i 2013 viser at brukerne/pasientene er veldig tilfreds med tjenestene Bindal kommune yter.

Det er arbeidet med å få koordinerende enhet, KE, opprettet. Dette arbeidet beregnes ferdig i begynnelsen av 2014.

Tilsyn

Revisjonen har hatt tilsyn i forhold til St.meld nr.25 (2005 – 2006) - aktiv omsorg i pleie- og omsorgsavdelingen. Rapporten viser at vi har mye på plass i kommunen, og vi har fokus på ernæring og aktivitet. Frivillige lag og foreninger er aktive og det skjer mye i kommunen som skaper trivsel og hygge for brukere/pasienter rundt omkring i bofellesskapene.

Kurs, opplæring og prosjekt

Brannøvelse x 1 for deler av avdelingene.

Førstehjelp.

Legemiddelhåndtering.

Veiledning fra psykiatrisk sykepleier til ansatte i Åsentoppen gjennom hele året.

Samhandlingsreformen og arbeidsgrupper.

Veiledning fra habiliteringstjenesten til ansatte i Miljøtjenesten.

Prosjekt «Lokale helsetjenester – psykiatri, rus og somatikk i Bindal og Ytre Namdal»

Koordinator skole for Ytre Namdal og Bindal.

Effektiviseringsnettverk i regi av KS

Utdanning

Avdelingen har 2 ansatte som ble ferdig med helsefagarbeiderutdanning i løpet av 2013.

Helse og sosialfagelever på praksisdager gjennom skoleåret.

Lærlinger i praksis i hjemmesykepleie og miljøtjeneste

Sykepleiestudenter i praksis.

Måloppnåelse

- Bindal kommune utvikler seg i takt med samhandlingsreformen og folketallsutvikling.
 - Arbeidet med tjenesteanalysen pågår.
 - Arbeidet med samarbeidsavtaler pågår.
 - Bindal kommune har et mål om at 50 % av de ansatte skal inneha høgskoleutdanning, i helsetjenestene. Dette målet er enda ikke nådd, og dette gir grunn til bekymring når man tenker på utfordringene som samhandlingsreformen gir.
 - Pr i dag er flere stillinger ubesatt i påvente av stillingsgjennomgang. Det er 1,2 årsverk i ressursteam.
 - Bindal kommune har dispensasjon fra fylkesmannen på bemanning i en avdeling, der vi mangler flere ansatte med høgskoleutdannelse.
 - Det pågår fortløpende driftstilpasning i avdelingene i takt med nedgang i antall brukere/pasienter.
- Drift av fagprogram og kommunikasjon mellom fagsystem.
 - Arbeid med drift av fagsystem og meldingsutveksling pågår sammen med IT.
 - Meldingsutveksling ikke satt i gang mot NAV og internt i kommunen.
 - Scanning ikke iverksatt (fortsatt 2 journaler).
 - Egenbetalingsmodul ikke koplet opp mot regnskapsprogrammet.
 - ePhorte satt i drift i avdelingen fra 1.1.2014.
- Oppfølging av IA-avtale med lokale mål.
 - Sykefraværsoppfølging i aktiv bruk. Ingen avvik.
 - Arbeidet med oversikt over stillingshjemler og stillingsbeskrivelser pågår.
 - Arbeid med å sikre ansatte mot fysisk og psykisk utagering pågår jevnlig. 22 avvik på trusler/vold mot ansatte. En del av hendelsene er anmeldt.
 - Arbeidsplassen er tobakksfri. (ingen avvik)
 - Kommunikasjonsregler brukes i de fleste avdelinger
- Kvalitetssikre pleie- og omsorgstjenestene
 - Avvikssystem fungerer, og prosedyrer utarbeides jevnlig. I forhold til avviksrapport kan det virke som om utfordringen er å bruke prosedyrer i utførelsen av arbeidet.
- Videreføre arbeidet med omsorgsplan
 - Arbeidet med tjenesteanalysen og demensplan pågår.
 - Ivareta Bindal kommunes oppgaver i samhandlingsreformen
 - Dagtilbud demente er igangsatt og det skal arbeides videre med

Utfordringer i pleie- og omsorg:

- Nok faglærte ansatte i forhold til å gi trygge og gode faglige tjenester i forbindelse med samhandlingsreformen, sykepleierdekning 24/7.
- Drift/oppdatering/meldingsutveksling i fagprogram.
- Omstilling og driftstilpasning iht befolkningsframskriving og endring i tjenestebehov.

NAV kommunal del

NAV Bindal drives som et partnerskap mellom kommune og stat.

Overordnede styringsledd er NAV Nordland og Fylkesmannen i Nordland.

NAV Bindal har 5 personer ansatt, fordelt på 1,5 stilling kommunal og 2,25 stillinger stat.

Kommunale oppgaver ved NAV:

- Økonomisk stønad.
- Kvalifiseringsprogram og kvalifiseringsstønad.
- Særlige tiltak overfor rusmiddelmissbrukere.
- Gjeldsrådgivning.
- Boliger til vanskeligstilte.
- Parkerings- og ledsagerbevis.
- Husbankens støtteordninger, startlån, utbedringstilskudd og bostøtte.

Økonomisk stønad:

Vi ligger i nasjonal sammenheng med et meget lavt sosialhjelpsbudsjett i Bindal. I 2013 utbetalte NAV Bindal kr 420 000,- i sosialhjelp (bidrag og lån), mot kr 339 000,- i 2012. Det er bekymringsfullt at barn vokser opp i hjem med dårlig økonomi, og at unge må ha økonomisk sosialhjelp over lang tid. Derfor har man ekstra fokus på oppfølging av barn og barnefamilier. Bindal kommune bruker statens veiledende norm ved utbetaling av økonomisk sosialhjelp. Loven gir anledning til bruk av skjønn, og å utbetale mer penger spesielt til barnefamiliene.

Sosialtjenesten hadde for året 2013, 29 sosialhjelpstilfeller/husstander som mottok sosialhjelp, enten som lån eller som tilskudd. Det er en mindre enn året før. Av stønadsmottakerne har 16 av 29 mottatt mindre enn kr. 10 000,- i stønad. De fleste av stønadstilfellene er ytt som supplement til annen livsoppholdsytelse. Krisehjelp behandles på dagen ved behov. Vi har hatt 17 saker der søker har omsorg for mindreårige barn. Alle søknader behandles innen en uke. NAV kommunal del har mottatt en klage for 2013.

Kvalifiseringsprogram (KVP) og kvalifiseringsstønad:

Dette er tiltak som kan benyttes mot brukere som har behov for langvarig økonomisk oppfølging fra NAV. Bindal kommune har måltall på 2. Vi har ingen avgang på KVP-bruker i 2013, og tilgang på en bruker. Ved årsskiftet 2013/2014 hadde vi 2 brukere på KVP.

Særlige tiltak overfor rusmiddelmissbrukere:

I løpet av 2013 har NAV Bindal bidratt i oppfølging mot flere rusmisbrukere.

Gjeldsrådgivning:

Det er stor fokus på oppfølging av barn og barnefamilier. Økonomisk oppfølging og gjeldsrådgivning gjennomføres etter forespørsel, men også på initiativ fra NAV. Det er tendens til et økende antall gjeldsrådgivningssaker. Det er ikke statistikk over hvor mange saker som er behandlet da det tidligere ikke har vært sedvane å fatte vedtak for oppfølging i gjeldsrådgivningssaker. Nytt fra høsten 2013 er at det skal gjøres enkeltvedtak i alle henvendelser om gjeldsrådgivning.

Parkerings- og ledsagerbevis:

Dette er behovsprøvd og utstedes fortløpende etter søknad med nødvendig dokumentasjon. Antall utstedte bevis i 2013: 4 parkeringsbevis og 5 ledsagerbevis.

Husbankens støtteordninger:

I 2013 ble det gitt bostøtte til ca. 40 husstander mot 49 husstander i 2012.

Det er behandlet 12 søknader om startlån i 2013. Til sammenligning hadde vi 4 søknader i 2012.

Måloppnåelse

NAV hadde et merforbruk på kr 38 000.-, som knyttes til økt økonomisk sosialhjelp. Utbetalingene er noe høyere i 2013 enn i tidligere år.

Arbeidsmiljø på kontoret er godt og det har ikke vært sykemeldinger.

Virksomhetsområdet Sør-Helgeland ligger på topp i Nordland i måloppnåelse på statlige oppgaver. Kommunen opplever at de kommunale oppgavene løses på en god måte, og at brukere av NAV-kontoret får god oppfølging, selv om vi ikke har måleindikatorer på samme nivå som i staten.

Virksomhetsplaner 2014

Helse- og sosialavdelingen

- Budsjettkontroll.
- Trivsel på alle arbeidsplasser.
- Gode samordnede tjenester.

Alkoholkontrollen

- Kontroll av 15 % av skjenkebevillinger for enkelstanledninger.
- Gjennomføre 3 kontroller ved alle salgs- og skjenkesteder.
- Profesjonell kommunal alkoholkontroll i Bindal.

Helsestasjonen

- Godt fysisk og psykososialt arbeidsmiljø.
- Rusforebygging.
- Alle ansatte lærer å bruke og utnytte dataprogram WinMed 3.
- Utarbeide plan for helsestasjonsvirksomheten.

Folkehelse- og Frisklivssentralen

- Drift av Frisklivssentralen.
- Iverksette tiltak fra Folkehelseplanen.
- Drive aktivt informasjonsarbeid og samarbeid.

Legetjenesten

- Godt fysisk og psykososialt arbeidsmiljø.
- Økt økonomisk inntjening.
- Behandle flere pasienter lokalt.

Psykiatrisk sykepleier

- Gi nødvendig helsehjelp til de som søker eller henvises.
- Følge journalforskriften.
- Gi veiledning og opplæring.

Pleie- og omsorgsavdelingen

Bindal kommune utvikler seg i takt med samhandlingsreformen og folketallsutviklingen.

Meldingsutveksling internt i kommunen og med eksterne fagsystem.

Oppfølging av IA-avtale med lokale mål.

Omsorgsplan 2015.

NAV

Alle unge skal gis mulighet til å komme i arbeid.

Alle barn og unge skal kunne delta og utvikle seg.

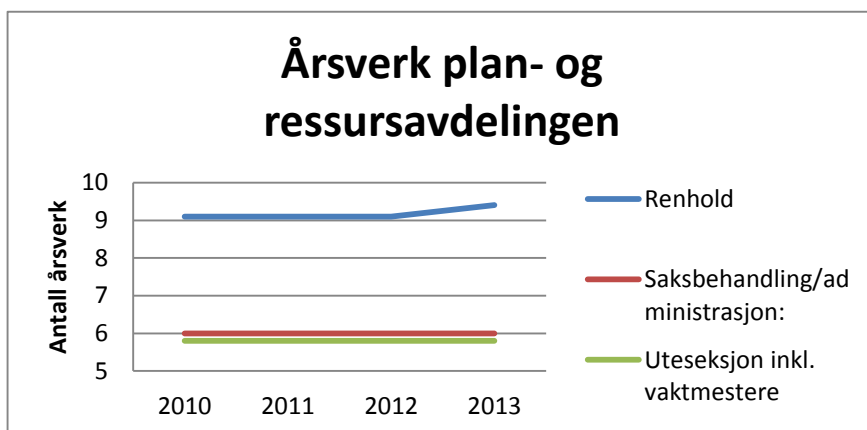
Bedre levevilkår for de som er vanskeligstilt

Økonomisk rådgivning.

KAP: 5 – PLAN OG RESSURS

Plan- og ressursavdelingen har i 2013 hatt følgende bemanning:

Saksbehandling/administrasjon:	6,0 årsverk (inkl. 0,2 årsverk økonomi)
Uteseksjon inkludert vaktmestere	5,8 årsverk
<u>Renhold</u>	<u>9,1 årsverk</u>
SUM	20,9 årsverk



Administrasjonen ved plan- og ressursavdelingen har heller ikke hatt fulltallig bemanning i 2013, noe som skyldes langtidssykemelding som har medvirket til at produksjonen har vært lavere enn planlagt. Plan- og ressursavdelingen har i tillegg hatt redusert mannskap over flere år, noe som har ført til et stort etterslep. Dette har medført at man heller ikke i 2013 har klart å komme i mål med alle oppgaver i virksomhetsplanen. Man erfarer også at utenforliggende forhold har medført at vedtatte prosjekter eller utredninger ikke er blitt ferdigstilt i forhold til framdriftsplan. Når det gjelder den daglige drift, samt løpende saksgang til politisk behandling, er behandlingstid og responstid generelt godt ivaretatt.

Ved uteseksjonen har det vært stabilt mannskap i hele 2013, og det er blitt gjennomført flere påkrevde vedlikeholdsoppgaver i egen regi i tillegg til den daglige drifta. Utfordringen har vært å få gjennomført vedtatte prosjekt på grunn av mangel på prosjekteringskapasitet i administrasjonen.

Plan- og ressurs har et allsidig og stort arbeidsfelt, og arbeidstakere på alle nivå og arbeidsområder gjør sitt ytterste, med de forutsetninger de har, for å opprettholde et tilfredsstillende arbeidsmiljø og tjenestetilbud.

Regnskapet for avdelingen viser for 2013 et merforbruk på ca. kr. 677 000,-. Årsaken til dette er i stor grad mindreinntekt på konsesjonskraft, noe avdelingen ikke har påvirkningskraft over. I tillegg er husleie på kommunale boliger noe mindre en budsjettert.

MÅLOPPNÅELSE FOR 2013

Som beskrevet innledningsvis har kapasiteten ved plan- og ressursavdelingen også vært noe redusert også i 2013. Redusert bemanning over flere år medfører at de målsetninger man setter seg ikke nås og etterslep forsterkes. Dette gjelder i hovedsak investeringsprosjekt og

utredninger. Mål i forhold til daglig drift blir i de fleste tilfeller oppfylt og saksbehandlingstiden ved plan- og ressursavdelingen må betraktes som tilfredsstillende, spesielt sammenlignet med andre kommuner. Det ideelle hadde vært å leie inn arbeidskraft når uforutsette fravær inntreffer, men verken arbeidsmarkedet eller arbeidsoppgavene er tilpasset arbeidsforhold av kortvarig karakter.

I h.h.t virksomhetsplan for 2013 var følgende politiske vedtatte prosjekt tatt med:

- Oppgradering vannproduksjon, består av UV- anlegg og forfilter Åbygda vannverk (utført), fjernavlesning vannmåler Horsfjord gjenstår.
- Forprosjekt for utredning av vannforsyning Røytvoll - Skjelsviksjøen. Arbeidet er oppstartet.
- Sentrumsplan Terråk. Reguleringsplan ikke vedtatt p.g.a uavklart arealdisponering i forbindelse med nytt Coopbygg.
- Sentrumsplan Bindalseidet (ikke prioritert p.g.a kapasitet)
- Museumsbygg Terråk. (Ferdigstilt juni 2013)
- Bindal sykehjem – ombygging anretning og inngangsparti
- Kai Kalvik
- Opparbeidelse av uteområde Terråk sentrum.
- Utleieboliger Terråk (bygges i sammenheng med nytt Coop-bygg)
- Avløp Bøkestad.
- Grunnerverv Nessahaugen (boligformål)
- Tilrettelegging for tomter Ivarhaugen Bindalseidet (ikke avsatt midler til erverv.)
- Nye resemembraner Terråk
- Brannbil Bindalseidet
- Helikopterlandingsplass
- Renovering avløpsstasjoner
- Innkjøp steamkjel
- Gymsal Bindalseidet forprosjekt 2013.
- Kommuneplanens samfunnsdel
- Kartlegging og verdisetting av friluftsliv

Prosjektene er ikke opplistet i prioritert rekkefølge.

Av oppgaver som ble ferdigstilt i 2013 kan nevnes:

- Oppgradering vannproduksjon, består av UV- anlegg og forfilter Åbygda vannverk (utført), fjernavlesning vannmåler Horsfjord gjenstår.
- Forprosjekt for utredning av vannforsyning Røytvoll - Skjelsviksjøen. Arbeidet er oppstartet. (revidert kostnadsoverslag framlegges som sak i kommunestyret 20.02.2014)
- Sentrumsplan Terråk. Reguleringsplan framlegges som sak 20.02.2014
- Museumsbygg Terråk.
- Grunnerverv Nessahaugen (boligformål)
- Brannbil Bindalseidet
- Innkjøp steamkjel
- Gymsal Bindalseidet forprosjekt 2013.
- Kartlegging og verdisetting av friluftsliv

Oppgaver som er oppstartet og ikke avsluttet:

- Bindal sykehjem – Nytt anretningskjøkken oppstartet og ferdigstilles februar 2014.
- Kai Kalvik (noe forsinket p.g.a krav til utarbeidelse av reguleringsplan)
- Opparbeidelse av uteområde Terråk sentrum. (satt på vent i forbindelse med utsatt byggestart for nytt Coop-bygg.)
- Utleieboliger Terråk (satt på vent i forbindelse med utsatt byggestart for nytt Coop-bygg.)
- Helikopterlandingsplass
- Renovering avløpsstasjoner
- Kommuneplanens samfunnsdel
- Ny gymsal Bindalseidet

For politiske bestilte utredninger er situasjonen slik:

- Asfalt kommunale veier. En investeringsplan over kommunale veier. (ferdigstilles 1.kvartal 2014)
- Ny helikopterlandingsplass, Terråk. (Prosess i gang.)
- Vedlikehold av kommunale bygninger. (Prosess i gang.)
- Utredning flerbrukshall Bindal (ikke igangsatt)

Som det fremgår av opplistede oppgaver og utredninger gjenstår en god del arbeid i forhold til de oppgaver som var ønsket utført i 2013. Man ser at det er behov for å synliggjøre bedre overfor politisk nivå hvilket ressursbehov de enkelte oppgaver og utredninger vil kreve både i forhold til personellressurser og budsjettmidler. Dette for i større grad å sikre at det er tilstrekkelig kapasitet til å gjennomføre de prosjektene som politikerne ønsker å prioritere. Ut fra forutsetningene i forhold til egen kapasitet og økonomiske betingelser, er vi av den oppfatning av at det er gjennomført prosjekter og utført daglig drift på en tilfredsstillende måte.

KOMMUNAL BYGNINGSMASSE

Det har i 2013 blitt utført følgende investeringer/renoveringer på kommunale bygg:

Terråk skole:

Renovering av klasserom, renovering og ombygging av rom ved ventilasjonsaggregat.

Utvidelse av Bindalseidet brannstasjon.

Nytt redskapshus ved Kjella skole.

Bindal rådhus:

Ny resepsjon. Nytt kjøkken på skadestue.

Bindal sykehjem:

Oppussing av rom 35.

Utover dette er det foretatt generelt vedlikehold av kommunal bygningsmasse.

Arbeidet er utført med eget mannskap.

VEI/KAI

I 2013 er det utført følgende vei-/kaiarbeider:

Terråk kai:

Riving av skur på Terråk kai, erstattet med kaidekke

Vei:

Opprusting av deler av vei til Horsberg.

Det er kjøpt en båtlast med grus, 1030 tonn. Denne er tatt i land på Røytvoll. Deler av grusen er kjørt på kommunale veier i området, og resten ligger i lager. Ellers er det foretatt generelt vedlikehold med grusing og grøfterensk. Hovedplan vei vil være ferdig våren 2014..

RENOVASJON

Miljøtorget på Terråk drives av Bindal kommune på oppdrag fra MNA. Det er jevnlig og godt besøkt. Anlegget betjenes av mannskaper fra Plan-og ressurs. Planer fra MNA om en ambulerende innsamlingsordning (samme åpningstider) er forsinket, men er lovet igangsatt i 2014. Dette vil bidra til redusert behov for areal til mellomlagring av avfall i kommunene. Det er mulighet for at den ambulerende ordningen også vil omfatte Bindalseidet.

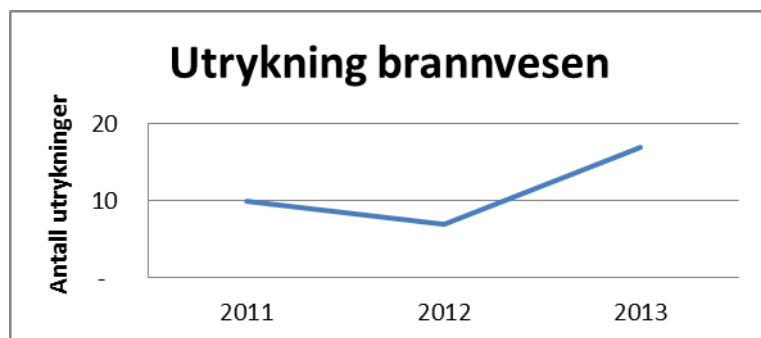
UTSTYR OG MASKINER

Maskinparken for 2013 er uendret. Av innkjøp kan nevnes ny steamkjel for tining av stikkrenner etc.

BRANNVERN, FEIING OG TILSYN

Brannvesenet har i 2013 hatt 17 utrykninger totalt, (antallet i 2012: 7, 2011: 10, 2010:15). Disse fordeler seg på 1 trafikkulykke, 1 forurensing, 2 gressbranner, 8 førstehjelpsutrykninger, 1 brann i bygning, 2 annen mindre branntilløp og 2 unødvendige alarm.

Som det framgår av statistikken er antall utrykninger økt fra 7 til 17 i 2013. Årsaken til økningen er utrykninger i forbindelse med behov for førstehjelp. Brannvesenet har gjennom kurset «mens vi venter på ambulansen» fått opplæring i livreddende førstehjelp ved hjertestans.



I 2013 fikk brannmannskapene ved Bindalseidet en etterlengtet oppgradering av brannbil og utstyr. Den gamle brannbilen fra 1982 fikk avløsning av brukt brannbil modell 1998 utstyrt med slokkesystem av typen One 7, som er vann/luft/kjemikaliesystem som gir en meget effektiv slokkevirkning.

Dette har høynet beredskapen betraktelig for ytre deler av Bindal.

Utover dette har Statens Vegvesen, etter søknad, sponset Bindal kommune med 2 komplette røykdykkersett til en verdi av ca. kr 35 000,- for bruk på Bindalseidet i forbindelse med eventuell tunellbrann.

Utfordringen for Bindal brannvesen er rekruttering. Det er liten interesse for å delta i brannvesenet. Situasjonen er spesielt alvorlig i indre del av Bindal der det tidligere var Bindalsbrukets industribrannvern som fungerte som kommunens brannvesen. Etter konkursen på Bindalsbruket har mange av brannmannskapene vært nødt til å finne arbeid utenom kommunen. Dette har medført at beredskapen spesielt på dagtid på hverdager er svekket. Det har vært utlyst stillinger som erstatning for mannskaper som er lite tilgjengelig, men interessen var svært liten. Ved siste utlysning var det kun 2 personer som søkte.

Utredning av felles brannvesen for Namdal inkludert Bindal ble gjennomført i 2013. Konklusjonen fra arbeidsgruppe og konsulent er entydig i at samarbeid bør gjennomføres.

Samarbeidet med Nærøy og Vikna i forbindelse med feiing og tilsyn fungerer meget bra, og vil videreføres. Det ble i 2013 feiet 303 piper og gått 126 tilsyn.

PLAN-OG BYGGESAKER

I 2013 ble kommunal planstrategi for Bindal kommune 2013-2015 vedtatt. Det ble videre startet arbeid med utarbeidelse av kommuneplanens samfunnsdel. Dette arbeidet vil bli slutført i 2014.

Det er startet et arbeid med regulering av Kalvik kai, mens arbeidet med reguleringsplan for Terråk sentrum er i slutfasen.

Det ble behandlet 9 søknader om dispensasjon, i all hovedsak fra kommuneplanens arealdel. 8 søknader ble innvilget, mens 1 ble avslått.

I løpet av 2013 ble det behandlet 11 byggesøknader med krav om ansvarsrett og 25 byggesøknader uten krav om ansvarsrett. Disse omfattet bl.a. 1, produksjonshall, 1 drivstoffanlegg, 2 tekniske anlegg, 2 boliger, 3 hytter, 7 garasjer, 2 naust, 2 kaianlegg, samt lysthus og klubbhus. Det er også behandlet søknader om tilbygg til bolig, hytte eller garasje.

NÆRING

Vedtatte næringsplan for Bindal kommune er gjeldende for tidsrommet 2012 – 2015.

Næringsarbeidet i kommunen er fordelt på flere personer, samt at det kjøpes næringstjenester fra Bindal Initiativ AS. For dette arbeidet ble BIAS for 2013 støttet med et tilskudd på kr 300 000,-. Det ble i 2013 behandlet 10 saker i fondsstyret, 3 saker i kommunestyret og 3 delegasjonssaker. Til sammen ble det i 2013 innvilget over næringsfondet tilskudd til næringsformål med til sammen kr 1 367 500,-. I sum er det utbetalt kr 2 064 117,- til bruk til diverse av næringsfondet. Derav kr 300 000,- til BIAS, kr 887.925 til næringsformål og kr 587.885 fra Bindalspakken. To takket nei til bevilget tilskudd som utgjorde et beløp på kr 105 000,-

Bindalskonferansen ble gjennomført på Terråk Gjestegård den 10.4.2013.

BINDALSPAKKEN

Bindalspakken ble vedtatt i kommunestyrets sak 70/08, og iverksatt 1.8.2008.

Bindalspakken har inneholdt:

- Tilskudd for kjøp av bolig/tomt, kr 50 000,-
- Gratis barnehageplass første år for ett barn, verdi kr 28 380,-
- Tilskudd ved fødsel/adopsjon, kr 10 000,- pr. barn.
- Ulike tilskudd der næringslivet bidrar.

Utbetalinger fra Bindalspakken 2013.

	2013
Tilskudd kjøp av tomt/bolig	350 000
Fødselstilskudd	170 000
Barnehageplass	67 885
Sum	587 885

Det gis også tilskudd for nedbetaling av studielån, kr 8 250,-

Kommunen annonserer ordningen årlig. I 2013 fikk 10 søkere innvilget nedbetaling av studielån, mens 2 søkere fikk avslag. Totalt 82 500,- ble utbetalt.

Bindalspakken ble endret i kommunestyresak 117/13, den 12.12.13.

LANDBRUK

Jordbruk:

Siste år har vært stabilt med tanke på antall registrerte bruk. Landbruksarealene er fordelt på ca. 300 eiere. Jordbruksareal i drift 2013 (som det søkes produksjonstilskudd på) ligger noe under tidligere år, ca. 10 600 daa. Dette er i h.h.t. areal fra nye gårdskart.

Leiejordandel i prosent det søkes tilskudd til er på vel 46 %. De aller fleste har skriftlige leieavtaler. I 2013 søkte 52 (-5) bruksenheter om produksjonstilskudd.

I 2013 ble ingen melkekvoter solgt. Det ble totalt kjøpt 28912 liter fra staten med virkning fra 1.1.2014. Det er ingen som har kjøpt privat kvote. Total disponibel kvote for kumelk for 2013 var 2 513 115 liter. Ved inngangen av 2013 var det 17 foretak med melkeproduksjon fordelt på 26 aktive kvoter. Antall samdrifter i kommunen er 3, som består av 9 medlemmer. To bruk valgte å leie bort kvoten sin, mens ett har opphørt uten salg eller bortleie av kvoten.

Radioaktivitet

Av 13 besetninger med sau var det i år to besetninger som måtte måles. Ingen fikk pålegg om nedføring.

Saksbehandling jord- og konsesjonslov:

I løpet av 2013 ble det totalt behandlet 11 saker etter disse lovene. Tabell viser den videre fordelingen.

Antall saker behandlet i politisk:	5
Antall saker behandlet i h.h.t. delegasjon	6

Administrativt behandlet:

5 delingssaker

1 konsesjonssak

Politisk behandlet:

3 konsesjonssaker

2 delingssaker

Utbetalte tilskudd på 2013:

Produksjonstilskudd	kr	10 778 061
Avløsning ferie- og fritid	kr	1 671 754
Refusjon av avløsning ved sykdom	kr	407 759
Miljøtilskudd i Nordland	kr	255 021
SMIL	kr	63 130
Investeringsstilskudd org. beitebruk	kr	44 000

Det er for 2013 behandlet 16 søknader om refusjon av utgifter ved leie av avløser ved sykdom og svangerskap/fødsel.

I 2013 forelå det 24 søknader om miljøtilskudd i Nordland. 23 ble godkjent og en avslått.

Lån/tilskudd fra Innovasjon Norge:

Ingen lån og tilskudd er bevilget gjennom Innovasjon Norge i 2013.

SMIL:

For 2013 fikk Bindal kommune en ordinær tildeling på kr. 140 000.-

Midler tildelt kommunen er disponert/brukt på følgende måte:

Disponert/brukt	Tilsagn	SMIL Utbetalt
Kulturlandskapstiltak	kr 24 800	kr 63 130
Verneverdige bygninger	kr 40 000	
Rekreasjon/opplevelse/tilgjengelighet	kr 16 800	
Sum	kr 81 600	kr 63 130

Det forelå 7 søknader på SMIL-midler og 4 ble innvilget fullt ut, mens 3 ble avslått. I 2013 ble det innvilget tilskudd med kr 81 600 og utbetalt kr 63 130 i SMIL-midler.

Grøfting:

Det er igjen tildelt midler til grønning. Bindal fikk tildelt en pott på kr 100 000.

Selv om den nye forskriften ikke ble ferdig før juli, og det nye søknadsskjemaet ikke var ferdig før langt på sommeren, fikk vi inn søknader som ga et tilsagn om kr 96 955.

Gårdskart:

Gårdskartprosessen er avsluttet, men det vil foregå nye registreringer hvert år.

SKOGBRUK OG UTMARKSFORVALTNING

Avvirkning:

Avvirkningen av skog i år 2013 er i den landsomfattende virkesdatabasen registrert til 4884 m³ til en førstehandsverdi på 1,26 mill. kr. Dette er en nedgang på ca. 2580 m³ fra 2012. I tillegg er det skjønnsmessig avvirket ca. 1250 m³ lauvskog/tømmer til eget bruk og som «ved» for salg med en førstehandsverdi på vel 0,35 mill. kroner I 2013 var det jamt over gode driftsforhold. Avvirkning skjer i den lettest tilgjengelige skogen, nært vei. Slik skog er det lite igjen av. Gjenværende gammelskog er av dårligere kvalitet og gir relativt sett lavere driftsnetto.

Utvikling i virkespris:

År	2003	2004	2005	2006	2007	2008	2009	2010	2011	2012	2013
Gj.snittspris. kr/m ³ :	267	292	300	312	340	351	296	326	335	330	260

Egenaktiviteten i det lokale skogbruket er stadig synkende. Mesteparten av avvirkningen skjer helmekanisert. Behovet for bygging av skogsveier er stort, men veibyggning i Bindal er kostbart og til tross for den statlige tilskudd- og skogfondsordningen er interessen for veibyggning noe varierende. Muligheten for sjølevering er i teorien opprettholdt, men det er i praksis ikke egnet transportutstyr tilgjengelig, og det er i svært liten målestokk levert virke til sjø i 2013. Transporttilskudd i forbindelse med sjølevering er ikke opprettholdt i Nordland.

Skogkultur:

Det er satt ut 66 400 planter i 2013. Dette er en betydelig økning på 48 300 planter fra 2012. I 2013 ble det gitt 40 % tilskudd av statlige midler til planting, pluss et kommunalt tilskudd. På ungskogpleie ble det gitt 50 % statstilskudd, samt et kommunalt tilskudd.

Tynningsaktiviteten varierer sterkt fra år til år, og i 2013 ble det ikke registrert tynningsaktivitet. Det er Plahtes Eiendommer som har vært den største aktøren med hensyn til tynningsvirksomhet. Ungskogpleiearealet falt fra 750 da til 146 da. En differanse på over 600 da. Dette skyldes en betydelig økning i planteaktivitet fra året før, noe som legger beslag på tilskuddsmidlene.

Veibyggning:

Aktiviteten med hensyn til bygging av skogsveier/traktorveier har vært svært liten i 2013, og to nye veianlegg ble tildelt midler i 2013. Det pågår fortsatt veiarbeid på en del prosjekt, men ingen ferdigstillelse. Det kunne vært ønskelig med enda større framdrift i ferdigstillelse av pågående veiprojekter. Det er et problem at anlegg som er gitt tilskudd ikke fullføres innen rimelig tid. Det binder tilskuddsmidler som ellers kunne vært brukt på andre anlegg.

Drift i vanskelig terreng:

Det ble ikke utbetalt tilskudd til ord.bratt terreng og til såkalt mellomvanskelig terreng i 2013. Det ble utbetalt flistolkskudd på tilsammen ca. kr 42 000.-, men ordningen falt bort fra årsskiftet 2014.

Vekstforhold, frøsetting og skader på skogen:

Som foregående år ble 2013 et godt år for skogsveksten. Dette er et forhold som er registrert over flere år. Som et ledd i et landsomfattende overvåkingsprogram settes det ut fire barkbillefeller i Bindal hvert år. Disse tømmes på fastsatt tidspunkt fire ganger hvert år. Det ble ikke registrert unormale mengder av barkbiller i registreringsperioden. Det er ikke registrert sykdomsangrep på skog i 2013, men høsten 2013 ble Bindal berørt av stormen/orkanen «Hilde». Grovt sett er det registrert mellom 3-5 000 m³ vindfall i kommunen inkl. Plahtes Eiendommer i Brønnøy. Det er store forhåpninger om at dette blir tatt hånd om av både skogeierne selv og deres organisasjon.

Utmarksforvaltning og biologisk mangfold:

Bindal har store utmarksressurser og en variert natur. Dette er av stor betydning for befolkningens fritid og trivsel. Det får også stadig større betydning i næringsmessig sammenheng. Elgen er den ressursen som hittil har hatt størst næringsmessig betydning. De siste årene er det skjedd store endringer i organiseringen av elgjakta og det meste av arealene er nå organisert som storviltområder og med driftsplanbasert forvaltning. I år 2013 ble det felt 243 dyr på det arealet Bindal forvalter. Rapport fra Brønnøy over felte dyr vedrørende Vassbygda-Bindal's andel mangler. Avskytingen representerer en førstehandsverdi på nærmere 2.0 mill kr. Det ble videre rapportert felt 25 rådyr, en liten nedgang på 5 dyr. Det er enda langt igjen før rettighetshaverne har utnyttet potensialet elgjakta gir for næringsmessig utnyttelse. Også småviltjakt og innlandsfiske kan utnyttes bedre gjennom en bedre organisering.

Kommunen har ansvar for at det finnes et tilbud for dem som ønsker å avlegge jegereksamen. Fra og med 2009 ble det innført nettbasert jegereksamen

I 2013 ble det uteksaminert 5 nye førstegangsjegere.

Rådgiving og informasjon:

Det ble arrangert 2 skogdager i Bindal i 2013.

Utfordringer framover:

De to lokale skogeierlagene, Bindal Skogeierlag og Foldereid Skogeierlag tok i 2008/09 initiativ for å etablere et interkommunal 3-årig skogprosjekt for kommunene Nærøy, Vikna, Leka og Bindal. Prosjektet skulle følge opp målsettinger og intensjoner i Kystskogmeldingen som ble ferdigbehandlet i 2008. Prosjektet ble avsluttet sommeren 2013. Et nytt 3-årig skogpårdriverprosjekt i Indre Namdal er på gang og vil ha sin oppstart i jan/feb 2014, der Bindal deltar med en liten andel, samt at Fylkesmannen i Nordland går inn med en større andel.

Lokal videreføring og verdiskaping:

Det meste av avvirkning skjer nå helmekanisert innen skogbruket. Noen få pensjonister holder stand som manuelle drivere. Allskog BA har fra 2011 opprettet en ny skogbrukslederstilling som skal betjene distriktet, og den generelle aktiviteten har en økende tendens, selv om det er noen svingninger fra år til år. I tillegg er det utarbeidet nye tiltaksstrategier for skog- og klima 2014 – 2017.

Statistikk – år 2013 - skogbruk:

Skogkulturarbeider	Rydding/ ungskogpl.	Mark- beredning	Grøfting		Planting/ supplerings- planting	
	da	da	meter	da	antall	Da.
Nyanlegg					66 408	341
Etterarbeid	146					
Sum skogkulturarbeider	146				66408	341

INVESTERINGSTILSKUDD	Kostnad kr.	Tilskudd kr.
Totale kostnader vedr. skogkultur 2013	483.173	
¹ Statstilskudd vedr. skogkultur 2013		199.109
Kommunalt tilskudd til skogkultur 2013		49.999
Totalt investeringstilskudd		249.108

DRIFTSTILSKUDD	Tilskudd kr.
¹ Statstilskudd mellomvanskelig og ord.terreng/flistilskudd	42.000
¹ Tilskudd fra LUF og NMSK	50.365
Totalt driftstilskudd	92.365

LUF= Landbrukets utviklingsfond

NMSK= Nærings- og miljøtilskudd i skogbruket

¹Totalt statstilskudd til skogbruket i Bindal	291.474 kr
---	-------------------

AVVIRKET FOR SALG I BINDAL 1/1 - 31/12 -2013		Kroner
Barskog industrivirke (Innmålt) 4 884 m ³	Bruttoverdi	1.260.000
Lauv/Bar til ved, og skur: skjønn 1 250 m ³	Bruttoverdi	350.000
Sum avvirkning og bruttoverdi 6134 m³	Bruttoverdi	1.610.000

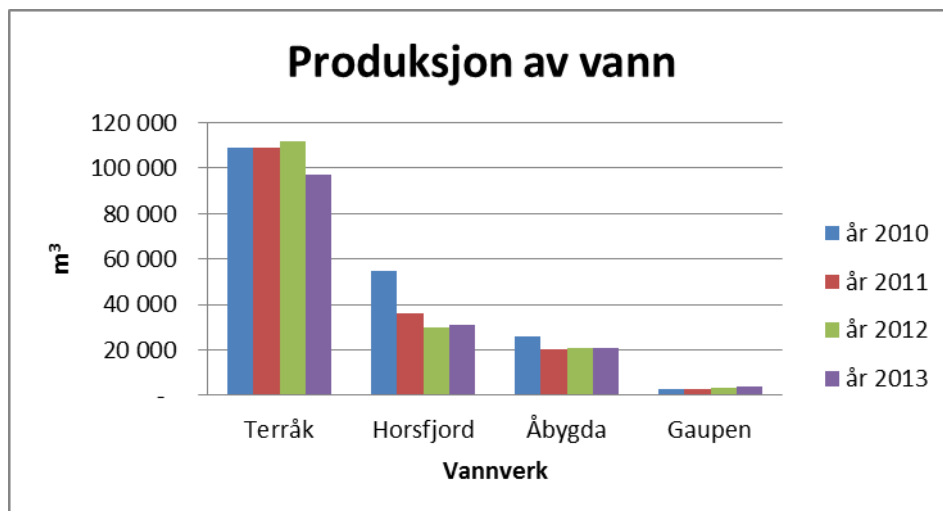
Statistikk – år 2013– storviltjakt:

Jakt	Tildelt	Felt						Sum
		Hanndyr			Hunndyr			
		Kalv	1 ½ år	Eldre	Kalv	1 ½ år	Eldre	
*Elgjakt	307	27	50	67	24	40	35	243
Rådyrjakt	**	1		15	3		6	25

* Arealer som forvaltes av Bindal. Det ble i tillegg skutt x-antall elger i Bindals område av Brønnøy, men rapportering mangler.

** De fleste av storviltområdene forvalter også rådyr, og har fri tildeling.

PRODUKSJON AV VANN



Terråk vannverk

Vannverket produserte 96 000 m³ renvann i 2013. Det er 16 000 m³ mindre enn i 2012, noe som skyldes reparasjon av lekkasjer på nettet. Fortsatt utgjør lekkasjer på ledningsnettet ca. 40 % av forbruket. Utskifting av dårlige kummer/armaturer i knutepunkter vil etter hvert gjøre det lettere å påvise lekkasjene.

Horsfjord vannverk

Renseanlegget på Horsfjord produserte 31 000 m³ renvann i 2013, ca. 1 000 m³ mer enn i 2012. Denne reduksjonen skyldes naturlig variasjon. Anlegget har også i år vært driftssikkert, med stabil, god vannkvalitet med unntak av kimtallet som har vært for høyt. De siste analysene viser at kimtallet igjen er på et akseptabelt nivå.

Åbygda vannverk

Det ble produsert omtrent samme mengde renvann som i 2012. I flomperioder blir det mye finpartikler (sand) i råvannet, noe som har en tendens til å tette igjen inntakssil/forfilter. Det har imidlertid ikke ført til avbrudd i forsyningen. Vannkvaliteten er utmerket.

Holm vannverk

Bakteriologisk er vannet tilfredsstillende, men pH er tidvis litt for lav i forhold til drikkevannsforskriften.

Gaupen vannverk

Det ble produsert 3 500 m³ renvann, noe som er litt mer enn foregående år. Vannkvaliteten er utmerket.

DISTRIBUSJON AV VANN

Det er i 2013 utført flere reparasjoner på ledningsnettet etter ledningsbrudd. På Terråk er mye av armatur, ledningsnett og kummer gammelt og det behov for årlige utskiftninger.

Utskiftninger av slikt materiell er kostnadskrevende og må gjøres over tid.

I 2013 ble ett viktig knutepunkt for vandistribusjon ved Doktorgården på Terråk helrenoverert med nye sluser, brannvannsuttak, fordelingsnett og kum. Kostnadene med renoveringen ble ca. kr 80 000,- eks mva.

AVLØP

Det ble behandlet 3 søknader om utslipp fra mindre avløpsanlegg. Tilstanden for ledningsnett for avløp er i dårlig forfatning mange steder, noe som medfører mye jobb og kostnader knyttet til tilstoppinger.

KABELPÅVISNINGER PÅ VEGNE AV GEOMATIKK

I 2013 ble det foretatt 25 påvisninger noe som er 10 flere enn forrige år.

KART OG OPPMÅLING

Det ble gjennomført 20 kart- og oppmålingsforretninger med hjemmel i matrikkelloven. Man er à jour med oppmålingsarbeidet.

RENHOLD

Renhold er en stor og viktig enhet i plan og ressursavdelingen. Det er 9,1 årsverk knyttet til dette. I 2013 har det vært 50 % stilling ved rådhuset som det ikke har vært fast ansettelse i. Stillingen er vakant. Ved mønstringsplassen for «uteseksjon» og «Fysak» har det ikke vært avsatt midler til hovedrenhold og daglig renhold. Det vil bli tatt inn under ressursene ved rådhuset.

I omsorgsboliger, fellesareal og leiligheter er det ikke avsatt midler til vedlikehold av gulv. I 2013 har det blitt gjennomført vedlikehold under rådhuset sine ressurser. Resurser til hovedrenhold av kommunale boliger er også hentet fra rådhuset sine ressurser.

I 2013 fikk vi tilbud fra «NAV» om praksiskandidat innen renhold. Det ble tatt inn en person på opplæring.

Renholdsyrket kan være belastende og tidvis er det vanskelig å finne vikarer. I hovedsak er det leid inn vikarer, men det er også benyttet vikar fra rådhuset sine ressurser. Det jobbes kontinuerlig med å forbedre arbeidsforholdene med h.h.t brukervennlig utstyr og bedre arbeidsteknikk.

MÅLSETTINGER FOR 2014

Det er også for 2014 utarbeidet virksomhetsplan for plan- og ressursavdelingen. Dette er et viktig verktøy for å måle den kapasiteten avdelingen har. I tillegg til virksomhetsplan er det også for 2014 utarbeidet framdriftsplan for de prosjektene som skal ferdigstilles i 2014. Dette for å få en bedre tidsmessig struktur på de forskjellige oppgavene. Virksomhetsplanen for 2014 er omfattende, og dette har sin årsak i at avdelingen fremdeles har etterslep fra tidligere år.

Plan- og ressursavdelingen har alle stillinger besatt, men langtidssykemeldinger har imidlertid medført at kapasiteten ikke har vært optimal. Målsettingen for 2014 vil også måtte ta hensyn til at kapasiteten ikke er på plass, noe som fortsatt vil forskyve enkelte prosjekter i tid. For å ta igjen etterslep som har opparbeidet seg over flere år, vil det sannsynligvis ta lang tid før man er i rute. Målsettingen, med bakgrunn i virksomhetsplanen og utarbeidet framdriftsplan er å synliggjøre at det arbeides i riktig retning.

Hovedmålsettingen for 2014 vil være:

- Ivareta lovpålagte oppgaver fra sentrale myndigheter
- Leverer varer og tjenester i henhold til de krav som lovverket fastsetter
- Iverksette/etterkomme politiske vedtak
- Ivareta befolkningen med best mulig service, med de ressurser som stilles til rådighet
- Drive avdelingen etter vedtatte budsjetter.

Av planlagte tiltak og aktiviteter for 2014 kan nevnes:Oppgaver som er oppstartet og ikke avsluttet:

- Gymsal Bindalseidet skole
- Kai Kalvik
- Vannforsyning Røytvoll – Skjelsviksjøen
- Avløp Bøkestad
- Kommuneplanens samfunnsdel
- Renovering avløpsstasjoner
- Vedlikeholdsplan for kommunale veier.
- Trafikksikkerhetstiltak
- Skilting veiadresser
- Helikopterlandingsplass

Oppgaver som ikke er oppstartet kan nevnes:

- Digitalt planarkiv
- Asfaltering
- Revidering av Trafikksikkerhetsplan
- Utleieboliger
- Vedlikeholdsplan for kommunale bygg

Av politiske bestilte utredninger er situasjonen slik:

- Asfalt/vedlikehold kommunale veier. En investeringsplan over kommunale veier.(planlagt ferdig 1. kvartal 2014)
- Ny helikopterlandingsplass, Terråk. (Forhandlinger med grunneier pågår)
- Etablering av hageavfallsplass. (Permanent plass ikke klar.)
- Vedlikeholdsplan kommunale bygg. (mål om ferdigstilling i 2014)
- Utredning av flerbrukshall (ikke oppstartet)